

ООО «АЛТАЙГИПРОЗЕМ»

ГЕНЕРАЛЬНЫЙ ПЛАН  
МУНИЦИПАЛЬНОГО ОБРАЗОВАНИЯ  
ЛОКТЕВСКИЙ СЕЛЬСОВЕТ  
ЛОКТЕВСКОГО РАЙОНА АЛТАЙСКОГО КРАЯ

ПОЯСНИТЕЛЬНАЯ ЗАПИСКА

ТОМ I

(материалы по обоснованию проектных решений)

Заказчик: Администрация МО Локтевский сельсовет

Директор \_\_\_\_\_ В.И. Ключников

Главный архитектор \_\_\_\_\_ Г.Н.Бахуров

Начальник производственного отдела \_\_\_\_\_ Г.Я. Сизова

Барнаул 2014

АВТОРСКИЙ КОЛЛЕКТИВ:

Руководитель проекта

Г.Н. Бахуров

Начальник производственного отдела

Г.Я. Сизова

Инженер

Е.И. Зотова

Инженер

А.А. Гречишникова

## СОСТАВ КАРТОГРАФИЧЕСКИХ МАТЕРИАЛОВ

№ листа	Наименование	Количество листов
1	Схема современного использования и комплексной оценки территории МО в границах Локтевского сельсовета М 1: 25 000.	1
2	Схема современного использования и комплексной оценки территории с. Локоть М 1: 5 000.	1
3	Схема генерального плана МО в границах Локтевского сельсовета М 1: 25 000.	1
4	Схема генерального плана с. Локоть (основной чертёж) М 1: 5 000.	1
5	Схема развития инженерной инфраструктуры с. Локоть (электро-снабжение, водоснабжение, теплоснабжение) М 1: 5 000.	1
6	Схема развития инженерной инфраструктуры с. Локоть (связь) М 1: 5 000.	1
7	Схема развития транспортной инфраструктуры с. Локоть М 1: 5 000.	1
8	Схема ГО и ЧС с. Локоть М 1: 5 000	1

## СОДЕРЖАНИЕ

<b>1. ЦЕЛИ И ЗАДАЧИ ПРОЕКТА.....</b>	<b>6</b>
<b>2. КОМПЛЕКСНАЯ ОЦЕНКА СОВРЕМЕННОЙ ГРАДОСТРОИТЕЛЬНОЙ СИТУАЦИИ. ОСНОВНЫЕ ПРОБЛЕМЫ РАЗВИТИЯ ТЕРРИТОРИИ.....</b>	<b>7</b>
2.1 ГЕОГРАФИЧЕСКОЕ ПОЛОЖЕНИЕ.....	8
2.2 ПРИРОДНЫЕ УСЛОВИЯ.....	9
2.2.1 Климат.....	9
2.2.2 Рельеф.....	10
2.2.3 Инженерно-геологическая характеристика.....	10
2.2.4 Гидрография.....	10
2.2.5 Полезные ископаемые.....	11
2.2.6 Растительный и почвенный покров.....	12
2.2.7 Животный мир.....	12
2.3 РАЗВИТИЕ ОСНОВНЫХ ОТРАСЛЕЙ ХОЗЯЙСТВА.....	13
2.4 ТРУДОВЫЕ РЕСУРСЫ. ПРОГНОЗИРОВАНИЕ ЧИСЛЕННОСТИ НАСЕЛЕНИЯ.....	16
2.5 СОВРЕМЕННАЯ ПЛАНИРОВОЧНАЯ ОРГАНИЗАЦИЯ ТЕРРИТОРИИ МО ЛОКТЕВСКИЙ СЕЛЬСОВЕТ..	21
2.5.1 Земельные ресурсы.....	21
2.5.2 Планировочная организация.....	21
2.5.3 Жилищная сфера и жилой фонд.....	22
2.5.4 Социальная и культурно-бытовая сфера.....	24
2.5.5 Производственная сфера.....	29
2.5.6 Рекреационные ресурсы и озеленение территории.....	30
2.6 ТРАНСПОРТНАЯ ИНФРАСТРУКТУРА.....	30
2.6.1 Внешний транспорт.....	30
2.6.2 Улично-дорожная сеть.....	30
2.7 ИНЖЕНЕРНАЯ ИНФРАСТРУКТУРА.....	30
2.7.1 Водоснабжение.....	30
2.7.2 Водоотведение (канализация).....	33
2.7.3 Теплоснабжение.....	33
2.7.4 Газоснабжение.....	34
2.7.5 Электроснабжение.....	34
2.7.6 Связь и информация.....	35
2.8 ЭКОЛОГИЧЕСКОЕ СОСТОЯНИЕ ТЕРРИТОРИИ.....	36
2.9 БАЛАНС ТЕРРИТОРИИ.....	38
<b>3. МЕРОПРИЯТИЯ ПО ТЕРРИТОРИАЛЬНОМУ ПЛАНИРОВАНИЮ МО ЛОКТЕВСКИЙ СЕЛЬСОВЕТ.....</b>	<b>39</b>
3.1. МЕРОПРИЯТИЯ ПО СОЦИАЛЬНО-ЭКОНОМИЧЕСКОМУ РАЗВИТИЮ.....	39
3.2 МЕРОПРИЯТИЯ ПО РАЗВИТИЮ ФУНКЦИОНАЛЬНО-ПЛАНИРОВОЧНОЙ СТРУКТУРЫ.....	40
3.2.1 Архитектурно-планировочные решения.....	40
3.2.2 Функциональное зонирование.....	41
3.3 МЕРОПРИЯТИЯ ПО РАЗВИТИЮ И РАЗМЕЩЕНИЮ ОБЪЕКТОВ КАПИТАЛЬНОГО СТРОИТЕЛЬСТВА..	41
3.3.1 Мероприятия по развитию и размещению объектов жилой зоны.....	41
3.3.2 Мероприятия по развитию объектов общественно-деловой зоны.....	42
3.3.3 Мероприятия по развитию и размещению объектов производственной зоны.....	43
3.4 РАЗВИТИЕ И РАЗМЕЩЕНИЕ ОБЪЕКТОВ ТРАНСПОРТНОЙ ИНФРАСТРУКТУРЫ	43
3.5 МЕРОПРИЯТИЯ ПО ИНЖЕНЕРНО-ТЕХНИЧЕСКОЙ ПОДГОТОВКЕ ТЕРРИТОРИИ	43
3.6 МЕРОПРИЯТИЯ ПО РАЗВИТИЮ И РАЗМЕЩЕНИЮ ОБЪЕКТОВ ИНЖЕНЕРНОЙ ИНФРАСТРУКТУРЫ	44
3.6.1 Водоснабжение.....	44
3.6.2 Водоотведение (канализация).....	45
3.6.3 Теплоснабжение.....	45
3.6.4 Газоснабжение.....	45
3.6.5 Электроснабжение.....	46

3.6.6 Связь и информатизация. ....	46
3.7 МЕРОПРИЯТИЯ ПО ИЗМЕНЕНИЮ ГРАНИЦ НАСЕЛЕННЫХ ПУНКТОВ И ЦЕЛЕВОГО НАЗНАЧЕНИЯ ЗЕМЕЛЬ. ....	47
3.8 МЕРОПРИЯТИЯ ПО ОХРАНЕ ОКРУЖАЮЩЕЙ СРЕДЫ. ....	48
3.8.1 Мероприятия по охране атмосферного воздуха. ....	48
3.8.2 Мероприятия по предотвращению загрязнения почвенного покрова. ....	48
3.8.3 Мероприятия по охране водной среды. ....	48
3.8.4 Мероприятия по санитарной очистке и благоустройству территории. ....	50
3.9 МЕРОПРИЯТИЯ ПО ОРГАНИЗАЦИИ ЗОН С ОСОБЫМИ УСЛОВИЯМИ ИСПОЛЬЗОВАНИЯ ТЕРРИТОРИИ. ....	51
3.10 МЕРОПРИЯТИЯ ПО СОХРАНЕНИЮ ОБЪЕКТОВ ИСТОРИКО-КУЛЬТУРНОГО НАСЛЕДИЯ. ....	51
3.11 МЕРОПРИЯТИЯ ПО ПРЕДУПРЕЖДЕНИЮ ЧРЕЗВЫЧАЙНЫХ СИТУАЦИЙ ПРИРОДНОГО И ТЕХНОГЕННОГО ХАРАКТЕРА. МЕРОПРИЯТИЯ ПО ГРАЖДАНСКОЙ ОБОРОНЕ. ....	56
3.11.1 Мероприятия по предотвращению чрезвычайных ситуаций природного характера. ....	56
3.11.2 Мероприятия по предотвращению чрезвычайных ситуаций техногенного характера. ....	56
3.11.3 Мероприятия по гражданской обороне. ....	57

## 1. ЦЕЛИ И ЗАДАЧИ ПРОЕКТА.

Документ территориального планирования «Генеральный план муниципального образования Локтевский сельсовет Локтевского района Алтайского края» разработан на основании договора с ООО «Алтайгипрозем». При подготовке генерального плана учитывались «Схема территориального планирования Локтевского района Алтайского края», выполненная ОАО «АлтайНИИГипрозем» в 2009 году, «Комплексная программа социально-экономического развития муниципального образования Локтевский сельсовет Локтевского района Алтайского края на 2013-2017 годы»

Генеральный план выполнен в соответствии со следующими нормативно-правовыми актами:

Градостроительным кодексом РФ от 29.12.2004 N 190-ФЗ;

Земельным кодексом РФ от 25.10.2001 N 136-ФЗ;

Водным кодексом РФ от 03.06.2006 N 74-ФЗ;

Законом Алтайского края от 29.12.2009г. №120-ЗС «О градостроительной деятельности на территории Алтайского края»;

Нормативами градостроительного проектирования Алтайского края, утвержденными постановлением Администрации Алтайского края от 18.05.2012 г.

Проектом предусмотрена следующая очередность развития: первая очередь 2014-2020 гг. и расчётный срок 2014- 2033 г, определены перспективы развития муниципального образования за пределами расчётного срока, включая принципиальные решения по территориальному развитию, функциональному зонированию, планировочной структуре, инженерно-транспортной инфраструктуре, рациональному использованию природных ресурсов и охране окружающей среды.

Целью генерального плана является обоснование планирования устойчивого развития территориальной единицы Локтевского района - муниципального образования «Локтевский сельсовет» на основе:

- анализа состояния территории, проблем и направлений ее комплексного развития;
- оптимальной организации территориального зонирования, планировочной структуры поселения, направленных на создание благоприятных условий комплексного развития отраслей производства и переработки сельскохозяйственной продукции, сферы услуг и жизнедеятельности населения, охраны окружающей среды и объектов культурного наследия;
- обоснования вариантов решения задач территориального планирования;
- обоснования мероприятий по территориальному планированию;

– обоснования последовательности этапов реализации предложений по территориальному планированию.

Задачами генерального плана являются:

1. Планирование границ функциональных зон с отображением параметров их перспективного развития, в том числе:

- границ зон с особыми условиями использования территорий;
- границ территорий, подверженных риску возникновения чрезвычайных ситуаций природного и техногенного характера и воздействия их последствий;
- границ земельных участков, которые предоставлены для размещения объектов капитального строительства федерального, краевого или муниципального значения, а также границ участков, на которых размещены объекты капитального строительства федерального, краевого или муниципального значения;
- границ зон планируемого размещения объектов капитального строительства федерального, краевого или муниципального значения;
- границ зон инженерной и транспортной инфраструктур;
- границ земель сельскохозяйственного назначения;
- границ земель промышленности, энергетики, транспорта, связи, радиовещания, телевидения, информатики, земель для обеспечения космической деятельности, земель обороны, безопасности и земель иного специального назначения

2. Формирование предложений по развитию архитектурно-пространственной среды.

3. Ориентация на комплексную оценку и охрану среды поселения.

4. Разработка мероприятий по улучшению условий проживания населения муниципального образования Локтевский сельсовет – оптимизация экологической ситуации, развитие транспортной и инженерной инфраструктур.

Проект разработан в программе «MapInfoProfessional 9.5 SCP» на актуализированной основе ортофотопланов 2010 г, система координат – МСК-22.

## 2. КОМПЛЕКСНАЯ ОЦЕНКА СОВРЕМЕННОЙ ГРАДОСТРОИТЕЛЬНОЙ СИТУАЦИИ.

### ОСНОВНЫЕ ПРОБЛЕМЫ РАЗВИТИЯ ТЕРРИТОРИИ.

Настоящий раздел содержит анализ градостроительной ситуации и выявление проблем в области землепользования и застройки, природно-ресурсного потенциала территории, обеспеченности населения жильем, транспортной, инженерной, социальной и производственной инфраструктурами, а также экологического состояния территории. При выполнении комплексной оценки выявлены территории, в границах которых устанавливаются

ся ограничения на осуществление градостроительной деятельности: зоны санитарной охраны источников водоснабжения и санитарно-защитные зоны; территории, подверженные воздействию чрезвычайных ситуаций природного и техногенного характера, установленные в соответствии с законодательством РФ.

## 2.1 ГЕОГРАФИЧЕСКОЕ ПОЛОЖЕНИЕ.

Локоть – старейшее село, образовавшееся из поселений, возникших при заводах Кольвано-Воскресенского округа. В списке населенных пунктов Сибирского округа (по данным переписи 1928 года) село Локоть датируется 1727 годом. В 1773 году Акинфием Демидовым был открыт Локтевский сереброплавильный завод и образовалась заводская слобода, которая впоследствии слилась с с. Ново-Алейское и названа была Локоть. Локтевский сереброплавильный завод являлся одним из первых металлургических предприятий Алтая.

Локтевский сельсовет Локтевского района граничит: на севере: села Самарка и Матвеевка Рубцовского района, на западе: село Веселоярск Рубцовского района, на юге: поселок Ремовский Локтевского района и республика Казахстан (Юго-западная граница с Казахстаном проходит по кромке соснового ленточного бора), на востоке: села Покровка и Советский путь Локтевского района.

Административным центром поселения является село Локоть.

На территории поселения присутствуют земли под возделывание сельскохозяйственных культур (земли заняты личным подсобным хозяйством).

Расстояние до районного центра 35 км., до краевого центра г.Барнаула - 345 км.

Площадь территории МО Локтевский сельсовет составляет **23286** га. (рис.1)



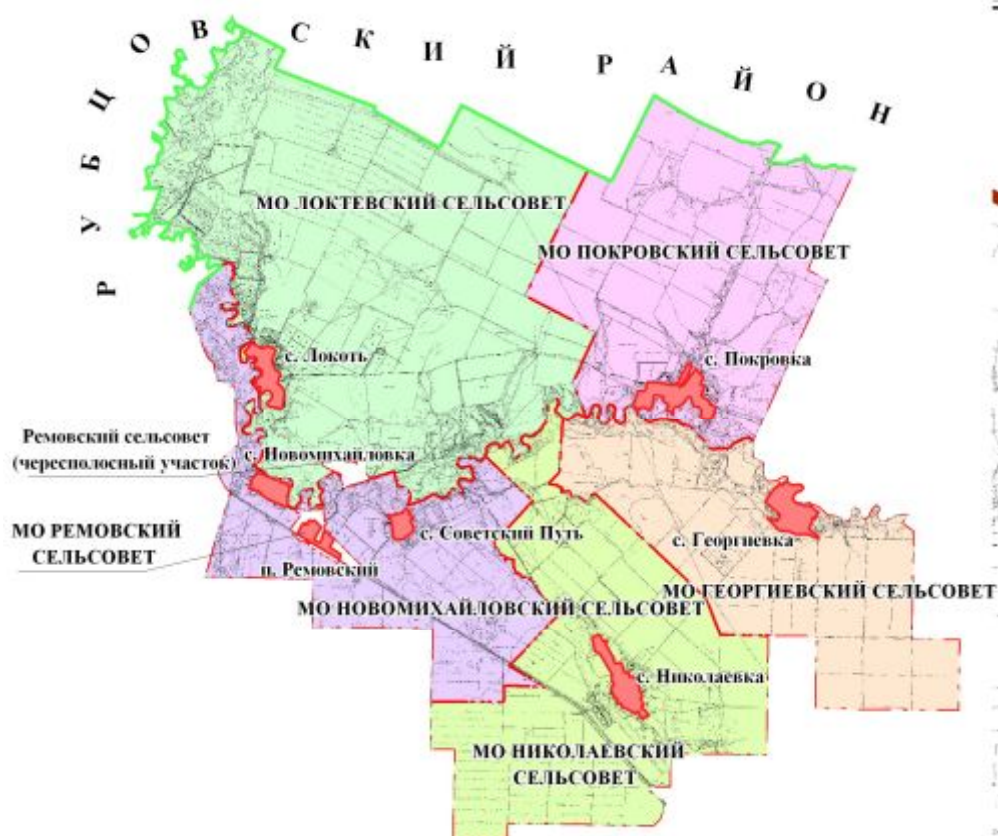


рис. 1. Схема расположения МО Локтевский сельсовет Локтевского района Алтайского края

## 2.2 ПРИРОДНЫЕ УСЛОВИЯ.

### 2.2.1 Климат.

Климат определяется своеобразием географического положения на юге Западной Сибири и является резко-континентальным.

По количеству выпадающих осадков территория относится к зоне недостаточного и неустойчивого увлажнения. Среднегодовое количество осадков колеблется от 335 мм до 366 мм, в том числе на долю зимних осадков приходится 23 процента. Отмечается в среднем 176 дней в году с ветровыми явлениями, в том числе 49 дней с бурными ветрами, достигающими 18-20 метров в секунду.

Климат резко континентальный: от - 43 градусов зимой до + 38 градусов летом. Для него характерна продолжительная (до пяти месяцев) зима, короткое и жаркое лето. Под влиянием Алтайской горной системы формируется преобладающее южное направление ветров.

Чередование воздушных масс различного происхождения обуславливает неустойчивость погоды. (рис 2)

На территории муниципального образования находится метеостанция расположенная в селе Локоть.

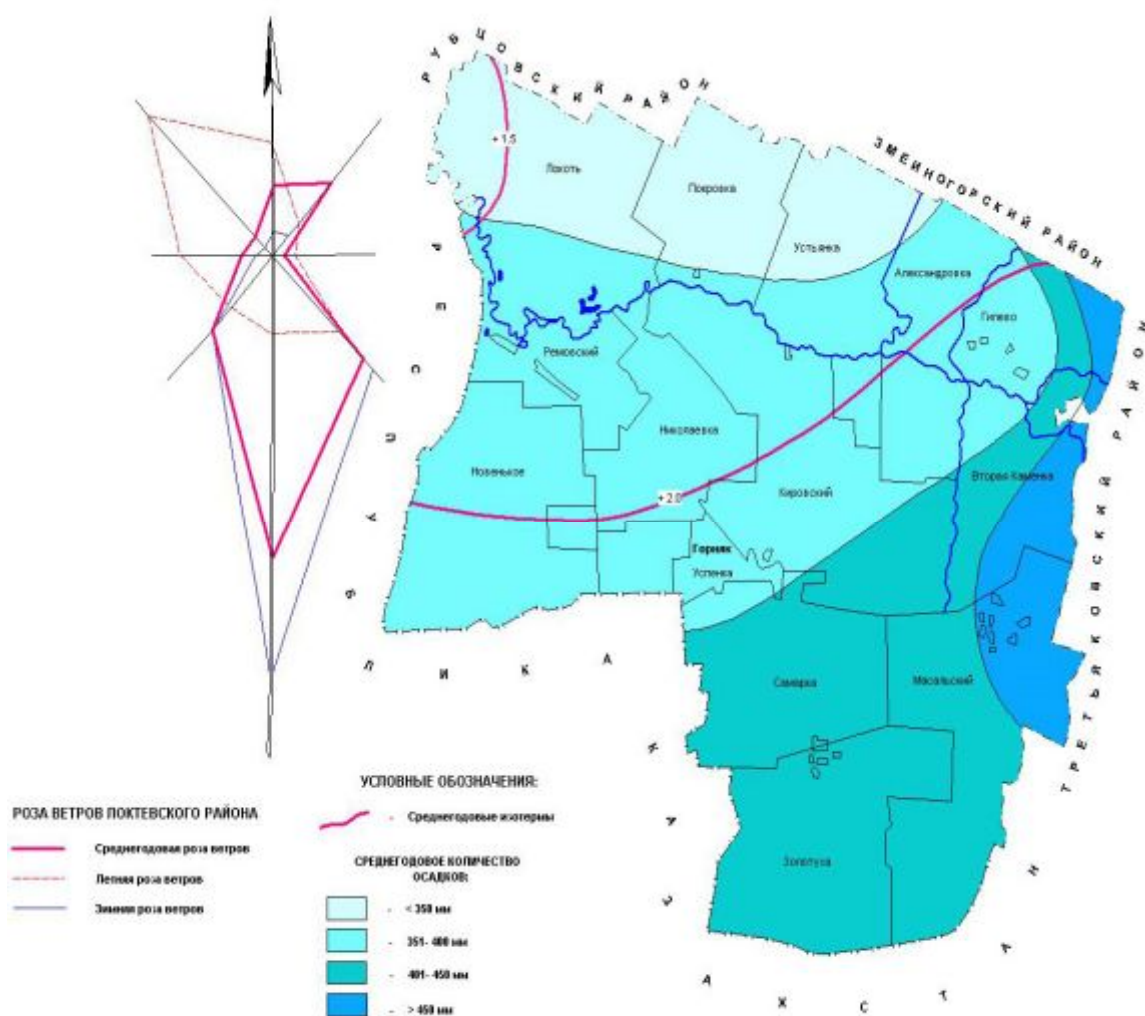


рис. 2. Схема распределения среднегодовых температур и атмосферных осадков

### 2.2.2 Рельеф.

Территория в орографическом отношении находится в области сочленения Предалтайской равнины с Алтайскими горами.

Равнина всхолмленная, с редкими возвышениями и небольшими грядами пологих холмов, перемежающимися с широкими межгрядовыми понижениями. В правобережной части р. Алей наиболее расчленены склоны Колыванского хребта южной экспозиции, обращенные к долине реки.

### 2.2.3 Инженерно-геологическая характеристика.

*Металлургические шлаки Локтевского завода.* На правом берегу р. Алей, возле с. Локоть действовал с 1784 по 1870 гг. Локтевский медеплавильный завод. За данный период было переплавлено 826 000 т руды, что сопровождалось образованием около 750 000 т металлургических шлаков. Согласно заключению АО «Рудно-Алтайская экспедиция» (1998 г.), шлаковые отвалы сохранились на участке площадью около 44480 м<sup>2</sup> в объеме 180 тыс. т. По данным лабораторных исследований, в шлаках установлено содержание:

меди – 0,43%, свинца и цинка – 1,12%, золота – 0,76 г/т и серебра 40 г/т. Ожидаемые запасы будут равны: меди и свинца по 1904 т, цинка – 3136 т, золота – 213 кг, серебра – 11,2 т. Однако, для более точного определения оставшихся запасов шлаков и металлов в них необходимы дополнительные специальные полевые исследования в данном районе.

*Углепроявление Луговская мульда* расположено в 20 – 25 км к северу от г. Горняк. Угленосные отложения юрского возраста узкой (до 3,5 км в поперечнике) полосой простираются в субширотном направлении на 18,5 км. Здесь выделены 2 изолированных участка распространения угольных пластов мощностью до 10 м: «Луговской» и «Сухая речка». Глубины залегания пластов на обоих участках незначительные – от 50 до 130 м.

По предварительной оценке, угли могут быть отнесены к бурым, подгруппы ЗБВ, переходные к каменным, длиннопламенным. По предварительному варианту ТЭО о возможном промышленном значении углепроявления «Луговская мульда», составленному институтом «Гипроуголь», запасы названного проявления могут быть отработаны шахтами небольшой мощности (150-200 тыс. т/год) при вполне конкурентоспособной себестоимости угля. Прогнозные ресурсы – 20 млн. тонн. Основные проблемы могут быть обусловлены гидрогеологическими условиями, так как объекты находятся в долине р. Алей.

*Пески формовочные.* Локтевское месторождение тонко-мелкозернистых песков, которые могут быть использованы как формовочные в цветной металлургии для мелкого литья. Месторождение находится в 2 км к северо-западу от с. Локоть. Запасы песка по категории С<sub>2</sub> составляют 320 тыс. м<sup>3</sup>. По данным Главного управления экономики и инвестиций Алтайского края, в формовочных песках потребность края на период с 2000–2005 гг. составила 170 тыс. т.

*Камни строительные.* На 1 января 1998 г. разведано 2 месторождения строительного камня. Данные месторождения представлены гранитами, кварцевыми порфирами и кварцевыми диоритами, пригодными для производства щебня как заполнителя асфальтовых и бетонных смесей. Выделены месторождения Ремовское 1, Ремовское 2.

#### 2.2.4 Гидрография.

С западной стороны села Локоть протекает р.Алей.

#### 2.2.5 Полезные ископаемые.

На территории МО Локтевский сельсовет присутствуют запасы строительного и облицовочного камня, строительных песков, цветные и благородные металлы.

### 2.2.6 Растительный и почвенный покров.

Почва лесная серая. В окрестностях села - ленточный бор. Средняя температура составляет  $+2,3^{\circ}$  С. По почвенно-географическому районированию Алтайского края территория входит в почвенный район предгорных и горных областей. Преобладают черноземы обыкновенные и солонцы степной зоны.

Растительный мир довольно скуден с преобладанием степной растительности. Природная древесная растительность практически отсутствует. Лишь в долинах рек и искусственных насаждениях растут тополь, береза, осина, клен, кустарниковые.

Преобладающая растительность – степная (злаки, полыни). Кустарники ивовые, карагановые распространены, в основном, в пойме р. Алей. Кустарниковый ярус составляют ива козья, карагана древовидная, шиповник. Травостой представлен осоками, полевицами (белой и ползучей), разнотравьем. Древесная растительность представлена сосновым бором. Бор образован сосной обыкновенной, в подлеске преобладает карагана древовидная. Травянистый покров развит слабо. Встречаются пырей ползучий, типчак, горошек мышинный.

Декоративные дикорастущие растения представлены спиреями (дубраволистной и средней), марьиным корнем, купальницей азиатской, адонисом сибирским, борцем бородачым, вечерницей сибирской в березово-лиственничных травяных лесах, кустарниковых зарослях, по лесным лугам. По остепненным сосновым борам распространение получил пион степной.

Встречаются лекарственные растения. Среди них горичник Марисона – в луговых, разнотравно-красноковыльных степях и кустарниковых зарослях. Девясил высокий, алтей лекарственный, синюха лазурная, горец змеиный, - в пойменных лугах.

### 2.2.7 Животный мир.

**Животный мир** включает значительное количество видов млекопитающих. Крупные из них – лось, косуля, которые относятся к охотничье-промысловым животным. Нередки и хищники: лисица, волк. Из грызунов встречаются заяц, белка, суслик, ондатра, корсак. Много мелких грызунов. Преобладающими на территории являются группировки мелких млекопитающих с господством краснощекого суслика и хомячков (джунгарского и даурского). На посевах зерновых и фрагментах разнотравно-типчаково-ковыльных степей обычны полевая и домовая мыши. В долинах рек распространение получили группировки млекопитающих с господством серых полевок. Кроме того, встречается узкочерепная полевка, красная полевка, водяная крыса, полевка экономка и обыкновенная бурозубка.

Разнообразны птицы, населяющие территорию. Преимущественное распространение получили группировки птиц равнин с господством врановых. В полях на месте ковыльных степей наиболее типичными представителями являются грач, перепел, серая ворона, сорока, обыкновенная пустельга, коршун, местами болотная сова. На посевах зерновых обычны полевой жаворонок, канюк-курганник, полевой конек, в кустарниках и лесных полосах – желчная овсянка.

В долинах и поймах рек широкое распространение получили группировки птиц с господством водных и околоводных видов. Видовой состав данной группировки птиц представлен кряквой, чирками, шилохвостью, речной крачкой, обыкновенными чайкой и овсянкой.

Под воздействием антропогенных факторов численность птиц сокращается.

Из пресмыкающихся обычны ящерицы, змеи (гадюка и щитомордник), а из земноводных – жабы и лягушки.

Ихтиофауна представлена 22 видами рыб, относящимися к 9 семействам. Основными обитателями р. Алей на участке от с. Гилево до с. Локоть и Гилевского водохранилища являются половозрелая щука, сибирская плотва, окунь и ерш, золотистый карась, язь. На данном участке популяция сибирского пескаря существенно ниже, чем на расположенных ниже участках течения. Участок равнинного течения р. Алей (от с. Локоть) наиболее подвержен неблагоприятному влиянию хозяйственной деятельности человека. Щука (в основном молодь) и крупный (возраст до 7+) окунь обитают только в сохранившихся старицах. Встречающиеся в русле реки язь, лещ и судак немногочисленны. На всем протяжении р. Алей обитает речной рак, карп, сибирский пескарь и золотистый карась.

В пойменных озерах помимо названных видов обитают налим, линь, озерный голянь, подкаменщики, щиповка.

В составе зоопланктона отмечено 14 видов, из которых коловороток – 6, копепоид – 2, кладоцер – 6. Основу биомассы составляет копепоидный комплекс, создающий ее от 0,01–0,07 до 0,21 г/м<sup>3</sup>.

## 2.3 РАЗВИТИЕ ОСНОВНЫХ ОТРАСЛЕЙ ХОЗЯЙСТВА.

### ПРОМЫШЛЕННОСТЬ.

Природные условия Локтевского сельсовета накладывают определенное своеобразие на развитие сельскохозяйственного производства, которое, в основном, охарактеризовано как зона рискованного земледелия.

Сельскохозяйственной деятельностью в селе занимаются 3 сельхозпредприятия: ООО «Гилена», ООО «Локоть», СПК «Антей» и 1 крестьянско-фермерское хозяйство -

ИП Шухов М.Н., 2 индивидуальных предпринимателя: ИП Головкин Н.Н., ИП Голиков М.П., 3 КФХ Жиленков Ю.В., Кирибаев М.Н., Кирибаев И.Б. В 2010-2012 годах в рамках КЦП "Дополнительные меры по снижению напряженности на рынке труда Алтайского труда Алтайского края в 2010 году" проведена работа по организации само-занятости населения района путем регистрации владельцев ЛПХ в качестве индивидуальных предпринимателей. В рамках программы зарегистрировано 10 ИП, введено 12 рабочих мест.

Экономическое и финансовое положение с/х предприятий неравнозначно.

На долю сельхозпредприятий приходится более 90% всей производимой на селе продукции. Развивается растениеводство. Основной проблемой развития сельскохозяйственного производства является зона рискованного земледелия.

### Сельское хозяйство

Общие показатели развития сельского хозяйства

Показатели	ед.измер.	2009	2010	2011	2012
число хозяйств , всего	ед.	483	481	476	492
в т.ч. сельхоз предприятий	- //-	3	3	4	4
крестьянских (фермерских) хозяйств, ИП	ед.	6	6	6	6
личных подсобных хозяйств	ед	474	472	466	482

В настоящее время в аренде находится 5151 га земель сельскохозяйственного назначения, в течение ближайшего времени предполагается увеличить арендуемые площади до 5500 га.

Посевные площади под зерновыми культурами составили 5560 га. В 2012 году урожайность зерновых составила 11,0 ц/га.

Подсолнечником было засеяно 7580 га.

### Посевные площади сельскохозяйственных культур (все категории хозяйств)

Показатели	Ед. изм.	2009	2010	2011	2012
<i>Посевные площади -всего</i>	тыс.га	10,67	10,82	11,05	13,14
в т.ч. зерновые	тыс.га	5,34	4,751	4,98	5,56
Подсолнечник на зерно	тыс.га	5,23	5,98	6,07	7,58

Крупный рогатый скот, свиньи, птица находится только в личных подворных хозяйствах. Два закупщика принимают молоко у населения – ИП Фентистова Т.А., ООО «Катунь».

Экономические показатели деятельности сельскохозяйственных предприятий и их финансовое состояние остаются нестабильными и характеризуются нехваткой собствен-

ных оборотных средств для сезонного финансирования производства и недоступностью банковского кредита (для некоторых), высокой кредиторской задолженностью.

Продолжается тенденция смещения производства продукции в личные подсобные хозяйства населения. Развитию ЛПХ способствует участие населения района в мероприятиях по самозанятости в рамках КЦП «Дополнительные меры по снижению напряженности на рынке труда Алтайского труда Алтайского края» в 2010-2012 годах.

Низкие закупочные цены на продукцию сельскохозяйственного производства. Высокий износ сельскохозяйственной техники, низкая обеспеченность ею хозяйств, слабое обновление машинно-тракторного парка. Нестабильность экономических показателей деятельности сельскохозяйственных предприятий. Уровень сельскохозяйственного производства не отвечает современным требованиям. В растениеводстве село полностью зависит от погодных условий. В большинстве хозяйств не соблюдаются технологии возделывания, низкое качество посевного материала, не проводится сортообновление, не применяются удобрения.

Имеющиеся многолетние сельскохозяйственные традиции и профессиональные навыки, наличие значительных земельных ресурсов, реализация в селе приоритетного национального проекта «Развитие агропромышленного комплекса», создают условия для развития сельского хозяйства.

#### **Малое предпринимательство**

По состоянию на 1 января 2013 года на территории села осуществляют свою деятельность 32 индивидуальных предпринимателя без образования юридического лица, включая глав крестьянских (фермерских) хозяйств, с численностью наемных работников 50 человека. Общая численность работников, занятых в индивидуальном предпринимательстве, составляет 50 человека или 3,74 % от общей численности занятых в экономике села.

Малое предпринимательство работает в сфере розничной торговли. В руках предпринимателей сосредоточено около 90% розничного товарооборота.

<b>показатели</b>	<b>2009</b>	<b>2010</b>	<b>2011</b>	<b>2012</b>
Количество малых предприятий	3	3	3	3
Объем продукции, млн. руб.	3,22	4,71	4,82	5,5
численность занятых на малых предприятиях, чел.	42	69	71	72
количество индивидуальных предпринимателей, чел.	42	69	71	82

Средняя заработная плата одного работника, руб.	2200	4330	5600	7662
---	------	------	------	------

Малое предпринимательство на территории поселения слабо развито. Требуется расширение присутствия малого бизнеса во всех отраслях экономики села.

#### 2.4 ТРУДОВЫЕ РЕСУРСЫ. ПРОГНОЗИРОВАНИЕ ЧИСЛЕННОСТИ НАСЕЛЕНИЯ.

Общая численность населения села Локоть на 01.01.2014 г. составляет 1171 чел. Структура общей численности населения по населенному пункту представлена в таблице 4.

Таблица 4

##### **Структура общей численности населения МО Локтевский сельсовет** (существующее положение по данным администрации Локтевского сельсовета)

Наименование населенного пункта	Численность населения, человек	Доля населенного пункта в МО Локтевский сельсовет %
с. Локоть	1171	100
<b>Итого</b>	<b>1171</b>	<b>100</b>

Таблица 5

##### **Семейный состав населения МО Локтевский сельсовет** (существующее положение по данным администрации Локтевского сельсовета)

Состав семьи	Количество семей	Население	% семей
<b>с. Локоть</b>			
Одинокие	2	2	0,6
Семьи в 2 человека	106	212	31,4
Семьи в 3 человека	97	291	28,7
Семьи в 4 человека	81	324	23,9
Семьи в 5 и более чел	52	342	15,4
<b>Итого</b>	<b>338</b>	<b>1171</b>	<b>100</b>
Средний размер семьи (чел) - ... <b>3</b> .....			

Анализ тенденций экономического роста территории включает в себя анализ демографической ситуации. На демографические прогнозы в большей степени опирается планирование всей экономики: производство товаров и услуг, жилищного и коммунального хозяйства, трудовых ресурсов, подготовка кадров специалистов школ и детских дошкольных учреждений, строительство дорог и развитие средств транспорта и многое другое. Потребное количество кадров на территории муниципального образования на первую очередь и расчётный срок установлено на основе планируемого количества трудящихся по отраслям экономики. Данные, характеризующие естественное движение населения представлены в таблице № 6.



**Данные, характеризующие естественное движение населения.**  
(существующее положение по данным администрации Локтевского сельсовета)

№ № п/п	Показатели	2007	2008	2009	2010	2011	2012	2013
1	2	3	4	5	6	7	8	9
<b>с. Локоть</b>								
1	Прибыло	127	26	63	78	92	63	57
2	Убыло	130	59	75	81	113	61	130
	<b>Миграцион- ный при- рост/убыль</b>	<b>-3</b>	<b>-33</b>	<b>-12</b>	<b>-3</b>	<b>-21</b>	<b>+2</b>	<b>-73</b>
3	Родилось	10	10	16	12	24	12	15
4	Умерло	23	10	22	20	26	16	13
	<b>Естественный прирост/убыль</b>	<b>-13</b>	<b>0</b>	<b>-6</b>	<b>-8</b>	<b>-2</b>	<b>-4</b>	<b>+2</b>
5	<b>Общий итог:</b>	<b>-16</b>	<b>-33</b>	<b>-18</b>	<b>-11</b>	<b>-23</b>	<b>-2</b>	<b>-71</b>

Рождающееся поколение не восполняет поколение своих родителей, происходит интенсивный процесс старения населения, уменьшается численность детей. Обострение демографической ситуации также связано с ростом преждевременной смертности и падением средней продолжительности жизни. Естественная убыль населения не компенсируется миграционным приростом.

Перечень производственных предприятий, организаций и учреждений, имеющих градообразующее значение, численность кадров в них по современному состоянию, на первую очередь и расчётный срок приведены в таблице № 7.

Таблица 7

**Структура основных градообразующих кадров**  
(существующее положение по данным администрации Локтевского сельсовета)

№№ п/п	Отрасли и предприятия	Численность градообразующих кадров (человек)						
		2009	2010	2011	2012	2013	2014-2020гг.	2014-2033гг.
<b>с. Локоть</b>								
<b>Сельскохозяйственные организации</b>								
1	ООО «Локоть»	7	7	7	4	4	<b>5</b>	<b>7</b>
2	СПК «Антей»	12	12	12	12	4	<b>7</b>	<b>10</b>
3	ООО «Дон»	15	13	10	5	5	<b>8</b>	<b>14</b>
<b>Крестьянско-фермерские хозяйства</b>								
4	КФХ Шухов М. Н.	11	11	11	12	12	<b>14</b>	<b>14</b>
5	КФХ Гузеева Ю.	-	-	2	2	2	<b>2</b>	<b>2</b>
6	ИП Головкин Н. Н	2	2	2	2	2	<b>2</b>	<b>2</b>
7	ИП Головкина И. Н	2	2	2	2	2	<b>2</b>	<b>2</b>
8	ИП Голиков М. П	2	2	2	2	2	<b>2</b>	<b>2</b>
9	ИП Жиленков Ю.В	2	2	2	2	2	<b>2</b>	<b>2</b>
<b>Коммунально-складские организации</b>								
10	МУП Коммунальный участок			15	15	12	<b>13</b>	<b>15</b>
<b>Административно-хозяйственные и общественные организации</b>								
11	Администрация Локтевского сельсовета	14	14	14	14	11	<b>12</b>	<b>12</b>
	Почта	3	3	3	3	3	<b>3</b>	<b>3</b>
12	Отделение «ОАО Сбербанк России»	1	1	1	1	1	<b>1</b>	<b>1</b>
13	Полиция	1	1	1	1	1	<b>1</b>	<b>2</b>
14	Магазины	8	9	10	10	6	<b>10</b>	<b>11</b>

	<b>Учреждения культурно-бытового обслуживания</b>							
15	СДК	2	2	2	2	2	<b>2</b>	<b>2</b>
16	Библиотека	1	1	1	1	1	<b>1</b>	<b>1</b>
	<b>Учебные заведения</b>							
17	МКОУ Локтевская СОШ	32	32	32	32	32	<b>32</b>	<b>32</b>
	<b>Детские дошкольные учреждения</b>							
18	МБДОУ «Детский сад «Солнышко»	9	9	9	9	9	<b>9</b>	<b>9</b>
	<b>Учреждения здравоохранения</b>							
19	КГБУЗ «ЦБ Локтевского района филиал ВА с. Локоть»	6	6	6	6	6	<b>6</b>	<b>6</b>
20	Аптека	1	1	1	1	1	<b>1</b>	<b>1</b>
	<b>Всего:</b>	<b>131</b>	<b>130</b>	<b>145</b>	<b>138</b>	<b>120</b>	<b>135</b>	<b>150</b>

Как видно из таблицы, приведённой выше, на первую очередь потребность кадров на территории сельсовета увеличивается, на 15 человек по сравнению с предыдущим годом; на расчётный срок – увеличивается на 30 человек. Увеличение происходит на основе создания новых предприятий и расширения уже созданных.

Таблица 8

**Возрастная структура населения по современному состоянию.**  
(существующее положение по данным администрации Локтевского сельсовета)

Наименование	Всего населения	В том числе по возрастам (лет)											Старше трудоспособного возраста	
		Дошкольники		Школьники		Трудоспособный возраст до 55(60)						Всего		
		0 - 3	4 - 6	7 - 15	16 - 17	Всего	В том числе						На отдыхе	Работающих
							Работающих	Занятых в домашнем хозяйстве	Обучающихся с отрывом от производства	Инвалиды	Безработные			
<b>с. Локоть</b>														
Кол	<b>1171</b>	40	30	96	17	<b>408</b>	120	215	0	58	15	<b>580</b>	530	50
%%	<b>100</b>	3,4	2,6	8,2	1,5	<b>34,8</b>	10,3	18,4	0	4,9	1,2	<b>49,5</b>	45,3	4,2

Численность населения на первую очередь и расчётный срок определена на основе анализа перспективы развития образования в системе расселения с учётом демографического прогноза, естественного и механического прироста населения и представлена в таблице № 9.

Таблица 9

**Возрастная структура населения на 1 очередь и расчетный срок.**

Возрастные группы населения	Удельный вес возрастных групп в общей численности населения в %			
	Существующее положение на 01.01.14	Первая очередь 2014-2020 гг		Расчётный срок 2014-2033 гг
1	2	3		4
<b>с. Локоть</b>				
Дошкольники 0-3 лет	3,4	6	3,5	7,0
Дошкольники 4-6 лет	2,6		2,8	
Школьники 7-15 лет включительно	8,2		8,5	9,0
Трудоспособный возраст -16-55(60)лет	<b>36,3</b>		<b>40,2</b>	<b>49</b>
В том числе: -школьников 16-17 лет	1,5		1,8	2,0
-работающих	10,3		10,8	12
-занятых в домашнем хозяйстве	18,4		18,9	21

Возрастные группы населения	Удельный вес возрастных групп в общей численности населения в %		
	Существующее положение на 01.01.14	Первая очередь 2014-2020 гг	Расчётный срок 2014-2033 гг
1	2	3	4
-обучающихся с отрывом от производства	0	3	9
-инвалидов	4,9	4,7	4,5
-безработных	1,2	1,0	0,5
Старше трудоспособного возраста	<b>49,5</b>	<b>45</b>	<b>35</b>
В том числе: работающих	4,2	4,0	2,0
-на отдыхе	45,3	41,0	33
Всего	<b>100</b>	<b>100</b>	<b>100</b>

С учетом проведенного анализа численность населения в с. Локоть на первую очередь составит 1190 человек, на расчётный срок – 1225 человек.

В течение расчетного срока следует ожидать увеличение общей численности населения примерно на 4,6 % по сравнению с исходным 2014 годом.

## 2.5 СОВРЕМЕННАЯ ПЛАНИРОВОЧНАЯ ОРГАНИЗАЦИЯ ТЕРРИТОРИИ

### МО ЛОКТЕВСКИЙ СЕЛЬСОВЕТ

#### 2.5.1 Земельные ресурсы.

На территории Локтевского сельсовета расположен 1 населенный пункт – с. Локоть.

В настоящее время в аренде находится 5151 га земли, что составляет 39,2 % всех земель сельсовета. Действует 17 договоров аренды, из них с физическими лицами – 12 договора, с юридическими – 5.

Спрос на аренду земель сельскохозяйственного назначения в последние годы увеличился, введена практика предоставления земельных участков на конкурсной основе.

Задолженность по арендной плате за землю за последнее время отсутствует.

Регистрация имущества и земельных участков в собственность проходит крайне медленно, что объясняется как отсутствием на эти цели средств, так и отсутствием технической документации и необходимых данных.

Общая площадь земель в границах муниципального образования на 1.01.2014 г. составляет **23286** га.

#### 2.5.2 Планировочная организация.

Исходные материалы по планировочной организации – данные, полученные по запросам к соответствующим государственным организациям, характеризующие количественные и качественные показатели градостроительного освоения образования, а также официальная

статистическая информация.

с. Локоть – главный планировочный узел, находится на юго-западе муниципального образования. Административный центр выполняет образующую роль, которая является важнейшим фактором социально-экономического развития, оказывает определяющее влияние на формирование в нем системы расселения, транспортной сети, рекреационных систем. с. Локоть обладает промышленным, социальным потенциалом, выполняет функции центра системы расселения.

Совершенствование планировочной структуры в полной мере зависит от направлений развития планировочной структуры Алтайского края в целом.

### 2.5.3 Жилищная сфера и жилой фонд.

Общая площадь жилищного фонда с. Локоть на начало 2014 г. составляет **27492** кв.м. При численности в 1171 человека средняя обеспеченность общей площадью жилищного фонда составляет 23,5 кв. м на 1 человека. Существующий жилой фонд в с. Локоть представлен домами усадебного типа (100%).

Характеристика существующего жилищного фонда приведена в таблице 10.

Таблица 10

**Характеристика существующего жилого фонда**  
(существующее положение по данным администрации Локтевского сельсовета)

Вид застройки	Всего		
	S <sub>общ</sub> , кв.м.	%	шт.
<b>с. Локоть</b>			
<b>Усадебная застройка</b>			
в т.ч.: одноквартирные	17951	65,3	338
двухквартирные	9541	34,7	73
<b>итого</b>	<b>27492</b>	<b>100</b>	<b>411</b>

Расчёт потребной общей площади жилого фонда на первую очередь и расчётный срок выполнен, исходя из проектной численности населения и норм обеспеченности на одного человека, и приведён в таблице 11.

Таблица 11

**Расчет объемов жилищного строительства**

Наименование	Единицы измерения	Показатели		
		Существующее положение на 01.01.14 г	Первая очередь 2014-2020 гг	Расчётный срок 2014-2033 гг
<b>с. Локоть</b>				
Население	Чел	<b>1171</b>	<b>1190</b>	<b>1225</b>
Расчетный коэффици-		3	4	4

ент семейности				
Расчётное количество домов в усадебной застройке	дом/м <sup>2</sup>	411/27492	416/	425/
Обеспеченность общей площадью	м <sup>2</sup> /чел	23,5	24	25
Общая площадь	м <sup>2</sup>	<b>27492</b>	<b>28560</b>	<b>30625</b>
Убыль жилого фонда -снос из СЗЗ -ветхие	дом/м <sup>2</sup>	-	-	- 34
Сохраняемый жилой фонд -усадебный	дом/м <sup>2</sup>	411/27492	411/27492	411/27492
Проектируемый жилой фонд -усадебный ( строительство)	м <sup>2</sup>	-	456	1350
Проектируемый жилой фонд -усадебный (с учетом реконструкции)	м <sup>2</sup>	-	456	1350
Норма отвода участка на 1 домохозяина	м <sup>2</sup>	-	5000	5000
Территория застройки -усадебной	га	-	<b>2,5</b>	<b>7,0</b>

## 2.5.4 Социальная и культурно-бытовая сфера.

В настоящее время, сельсовет располагает рядом социальных и культурно-бытовых объектов обеспечивающих первоочередные потребности жителей, в том числе:

Таблица 12

**Характеристика объектов культурно-бытовой сферы**  
(существующее положение по данным администрации Локтевского сельсовета)

№ № п/п	Наименование учреждений	Адрес (улица, № дома)	Количество работающих (чел)	Единовременная вместимость или пропускная способность	Материал стен	Этажность	Отдельное здание или встроенное помещение	S м <sup>2</sup>	Год постройки	Здание специальное или приспособленное (% износа)	Примечание возможное использование по назначению или снос, реконструкция
1	2	3	4	5	6	7	8	9	10	11	12
<b>с. Локоть</b>											
1	СДК	ул. Молодежная 2а	2	100	кирпич	2	отдельное	888	1965	специальное	по назначению
2	Администрация сельсовета	ул. Советская 34	11	15	кирпич	2	встроенное	221,4	1975	приспособленное	по назначению
3	Детский сад «Солнышко»	ул. Октябрьская 10	9	45	кирпич	1	встроенное	-	1976	приспособленное	по назначению
4	Школа	ул. Октябрьская 10	32	600	кирпич	3	отдельное	3000	1976	специальное	по назначению
5	МУП «Локтевский КУ»	ул. Советская 34	3	-	кирпич	2	встроенное	15,5	1975	приспособленное	по назначению
6	Сбербанк (рубцовское отделение)	ул. Советская 34	1	10	кирпич	2	встроенное	14,3	1975	приспособленное	по назначению
7	Сельская врачебная амбулатория	ул. Советская 34	6	40	кирпич	1	встроенное	202,2	1975	приспособленное	по назначению
8	Почта	ул. Советская 34	3	10	кирпич	1	встроенное	31,6	1975	приспособленное	по назначению
9	Аптека	ул. Советская 34	1	10-	кирпич	1	встроенное	18,1	1975	приспособленное	по назначению



Регистрация имущества и земельных участков в собственность проходит крайне медленно, что объясняется как отсутствием на эти цели средств, так и отсутствием технической документации и необходимых данных.

В настоящее время в населенных пунктах сосредоточены учреждения культурно-бытового обслуживания повседневного и периодического пользования. Наиболее крупными объектами являются СДК, школа, сельская врачебная амбулатория.

Расчет вместимости (емкости) зданий культурно-бытового назначения произведен по нормам приложения № 8 к Нормативам градостроительного проектирования Алтайского края и приведен в таблице 13.

Таблица 13

**Вместимость зданий культурно-бытового назначения**

№ п/п	Наименование	Един. измер.	Существующее положение	Норматив на 1000 жителей	Расчетная потребность	Новое строительство
1	2	3	4	5	6	7
<b>с. Локоть</b>						
1	СДК	мест	100	230	230	130
2	Школа	мест	600	100% детей (I-IX классы) и 75% детей (X-XI классы)	109	-
3	Детский сад «Солнышко»	мест	45	65% детей дошкольного возраста	45	-
4	Магазины	м <sup>2</sup> торговый зал	160,4	434м <sup>2</sup>	508,2	347,8
5	Почта	объект	1	По заданию на проектирование	сохраняется	сохраняется
6	Сельская врачебная амбулатория	объект	1	По заданию на проектирование	сохраняется	сохраняется
7	Библиотека	объект	1	По заданию на проектирование	сохраняется	сохраняется
8	Предприятия бытового обслуживания	рабочих мест	-	7	8	8
9	Кафе	мест	-	20	20	20
10	Сельский рынок	мест/м <sup>2</sup>	-	100	25/150	25/150
11	Хоккейная ко-	объект	-		1	1

№ п/п	Наименование	Един. измер.	Существующее положение	Норматив на 1000 жителей	Расчетная потребность	Новое строительство
1	2	3	4	5	6	7
	робка					
12	Стадион (школьный)	га	-	0,7	0,7	0,7

В сельсовете нет предприятий группы бытового обслуживания населения: пункта приема химчистки, парикмахерской, ателье по пошиву и ремонту одежды и обуви, ремонту мелкой бытовой техники и часов.

Таблица 14

#### **Объекты образования**

(существующее положение по данным администрации Локтевского сельсовета)

Наименование показателей	Ед.изм.	2009	2010	2011	2012	2013	2014
1	2	3	4	5	6	7	8
Число школ							
<b>с. Локоть</b>	ед.	1	1	1	1	1	1
число учащихся:							
<b>с. Локоть</b>	чел.	118	117	109	106	110	113
Число детских дошкольных учреждений ( <b>с. Локоть</b> )	ед.	1	1	1	1	1	1
Численность детей в возрасте 1-6 лет	чел.						
<b>с. Локоть</b>	чел.	123	131	134	137	100	70
<b>Доля учителей пенсионного возраста</b>	%	30	30	5	5	5	5

Система образования села представлена 1 учреждением – МКОУ «Локтевская средняя общеобразовательная школа» и 1 муниципальным дошкольным образовательным учреждением - д/с «Солнышко».

В 2012 году – открыли предшкольную группу на 40 детей на базе МОУ «Локтевская СОШ». Увеличение численности дошкольников вызвано увеличением рождаемости в последние 5 лет. Ежегодно работает летняя детская площадка, наполняемость 30 человек.

Недостаточный уровень финансирования учреждений образования, подушевое финансирование не дает возможности содержать огромное здание, поэтому вопрос оптимизации расходов в системе образования очень актуален. Крайне медленно обновляется

учебно-методическая база образовательных учреждений. По селу потребность в образовательных учреждениях удовлетворена. Существует проблема низкого уровня наполняемости классов. В селе развит летний отдых и оздоровление детей. Существует необходимость пополнения материально-технической базы школы и детского сада.

Происходит повышение доли молодых специалистов в педагогическом составе учреждения образования и понижение доли учителей пенсионного возраста.

Недостаточный уровень финансирования учреждения образования, необходимость дополнительного выделения средств для проведения ремонтных работ.

Таблица 15

**Объекты здравоохранения.**

(существующее положение по данным администрации Локтевского сельсовета)

Наименование показателей	Ед. изм.	2009	2010	2011	2012	2013	2014
сельская врачебная амбулатория	ед.	1	1	1	1	1	1
Износ медицинского оборудования	ед.	87	90	90	92	93	95

Медицинское обслуживание населения Локтевского сельсовета осуществляется 1 сельской врачебной амбулаторией. СВА обслуживают: 1 врач, 3 медработника, уровень их профессиональной подготовки позволяет обеспечить своевременное и качественное оказание первой медицинской помощи. Полнота охвата диспансеризацией – 98 %. При СВА работает аптечный пункт, в котором можно приобрести необходимые первичные медикаменты. СВА обеспечена санитарным транспортом.

Обеспеченность учреждений здравоохранения врачами и средним медицинским персоналом соответствует среднерегиональным значениям. Износ основных средств и медицинского оборудования СВА довольно высок. Недостаточность финансирования учреждений здравоохранения.

Таблица 16

**Объекты культурного назначения.**

(существующее положение по данным администрации Локтевского сельсовета)

Наименование показателей	Ед. изм.	2009	2010	2011	2012	2013	2014
Библиотеки	ед.	1	1	1	1	1	1
Учреждения культурно-досугового типа	ед.	1	1	1	1	1	1

В селе созданы все необходимые условия для удовлетворения эстетических потребностей населения. Работает Дом культуры, библиотека. Администрация сельсовета в состоянии обеспечить содержание дома культуры.

Для отрасли характерна стабильность кадрового состава, всего в отрасли работают 3 человека.

В течение 2012 года в клубном учреждении проведено более 72 культурно-досуговых мероприятий, в 3 кружках художественной самодеятельности и объединениях по интересам занимается 46 человек. На протяжении нескольких лет коллектив художественной самодеятельности – вокальная группа «Калинушка» занимает призовые места на различных смотрах и конкурсах.

Доля расходов местного бюджета на культуру ежегодно составляет от 3 до 5% общей суммы расходов, что крайне недостаточно. Здание Дома культуры нуждается в капитальном ремонте, не функционирует зрительный зал. Не укрепляется материально-техническая база, не достаточно пополняются библиотечные и музыкальные фонды, требуется модернизация технико-технологического оснащения.

#### **Физическая культура и спорт.**

(существующее положение по данным администрации Локтевского сельсовета)

Наименование показателей	Ед. изм.	2009	2010	2011	2012	2013	2014
спортзал	ед.	1	1	1	1	1	1
футбольное поле	ед.	1	1	1	1	1	1

Сеть спортивно-оздоровительных учреждений включает в себя 1 спортивный зал в школе, 1 футбольное поле, хоккейную коробку, позволяющих проводить регулярные занятия физической культурой и спортом, организовывать спортивно-массовые мероприятия сельского уровня. В селе 1 штатный работник физической культуры - инструктор по спорту.

Количество занимающихся физической культурой и спортом возрастает с каждым годом более чем на 15 человек.

Целенаправленная и последовательная работа Администрации сельсовета на усиление эффективности физкультурно-массовой работы на повышение роли физкультуры и спорта принесла свои результаты. По итогам летней Олимпиады сельских спортсменов района в 2012 году Локтевский сельсовет вошел в шестерку лучших сельсоветов района и занял шестое место с вручением диплома комитета по физической культуре и спорту Локтевского района. Ежегодно команда села участвует в районном турнире по футболу, и в 2012 году заняла призовое третье место.

Однако из-за недостаточности финансирования материально-техническая база практически не обновляется. Приобретение спортивного инвентаря и спортивной формы для спортсменов производится, в основном, за счет спонсорской помощи.

Таблица 17

**Объекты розничной торговли**

(существующее положение по данным администрации Локтевского сельсовета)

Наименование показателей	Ед.изм	2009	2010	2011	2012	2013	2014
Количество стационарных магазинов	единиц						
<b>с. Локоть</b>	единиц	12	13	12	10	10	10

Сеть розничной торговли включает в себя 10 действующих магазинов. Торговая площадь действующих магазинов составляет 0,1604 тыс.кв. м, обеспеченность населения торговыми площадями – 130,0 кв. м на 1000 жителей.

Оптовую торговлю на территории села осуществляют 9 индивидуальных предпринимателей, из них: 7 – поставляют продовольственные товары и 2 – хозяйственные товары. В торговой сети представлен широкий ассортимент продовольственных товаров и основные группы непродовольственных товаров. Обеспечение населения сельской местности товарами первой необходимости осуществляется магазином РАЙПО.

2.5.5 Производственная сфера.

Таблица 18

**Данные о территориях производственных и коммунально-складских предприятий по классам санитарной вредности**

№ на плане	Наименование производственных и коммунально-складских предприятий	Площадь территории, га	Норматив СанПиН	
			класс санит. вредности	СЗЗ, м
1	2	3	4	5
<b>с. Локоть</b>				
I	МТМ	-	V	50
II	Склады	-	V	50
III	Ток, склады	-	IV	100
IV	Бойня на 100 голов	-	IV	100
V	Гараж	-	V	50
VI	Телятник на 100 голов	-	IV	100

### 2.5.6 Рекреационные ресурсы и озеленение территории.

С западной стороны села Локоть протекает р. Алей и расположен **сосновый ленточный бор.**

Система озеленения наиболее развита и организована в центральной части. Для благоустройства и озеленения, приобретения специализированной техники, требуется увеличение финансирования.

## 2.6 ТРАНСПОРТНАЯ ИНФРАСТРУКТУРА

### 2.6.1 Внешний транспорт.

Пассажироперевозками на территории села в 2013 году занимается ИП Замятин Н.И. Автобусное сообщение налажено в село междугородним маршрутом: Горняк – Локоть по дням: понедельник, среда, пятница.

Из-за увеличения личного автотранспорта, оказания услуг такси, востребованность маршрута маленькая. Протяженность автобусного маршрута составляет 36 км.

### 2.6.2 Улично-дорожная сеть.

Протяженность дорог общего пользования, находящихся на территории села, составляет 23,75 км. Основную долю дорог составляют дороги с гравийным покрытием (12,95 км).

На территории села имеется подвесной мост через реку Алей, протяженностью 100 метров.

Практически все дорожное полотно села нуждается в капитальном ремонте. Существующие финансовые средства позволяют производить только выборочный ямочный ремонт. Ремонт и содержание автомобильных дорог на территории сельсовета занимается администрация сельсовета. Низкое качество автомобильных дорог, требующих капитального ремонта.

## 2.7 ИНЖЕНЕРНАЯ ИНФРАСТРУКТУРА

### 2.7.1 Водоснабжение.

#### *Существующее положение*

#### *село Локоть.*

Населенный пункт имеет централизованную систему водоснабжения, протяженность уличных водопроводных сетей села составляет 15 км. Объем реализации – 600 тыс м<sup>3</sup>/сут. Водопроводная сеть выполнена из чугунных труб диаметром 100-150 мм.

Установлены смотровые колодцы в количестве - 40 штук, водоразборные колонки- 25 шт., пожарный гидрант и накопительный резервуар объемом 100 м<sup>3</sup>. Водопроводные сети выполнены из чугунных труб диаметром 100мм, протяженность труб: водоводы – 15000 п.м., уличные сети – 11600 п.м., дворовые сети -3400 п.м. Степень износа водопроводных сооружений – 50%. За длительное время эксплуатации водопроводных сетей произошел физический и технологический износ, что вызывает необходимость проведения замены водопровода.

Контроль качества подземных вод осуществляется Федеральной службой по надзору в сфере защиты прав потребителей и благополучия человека по Алтайскому краю путем отбора проб подземных вод. Пробы направляются на бактериологический, химический и радиологический анализы.

Водоснабжение осуществляется за счёт забора воды с 3 скважин, расположенных в селе Локоть.

Скважина № P-35/75 13841

Скважина пробурена в 1975 году. Глубина скважины 30 м, диаметр осадной трубы 300 мм, без фильтра. Насос ЭЦВ 8-25-100 на глубине 30 м. Дебит скважины 15 м<sup>3</sup>/час, статистический уровень 13 м, динамический уровень 16 м. Диаметр водопроводной трубы 100 мм.

Скважина № P-36/75 13842

Скважина пробурена в 1975 году. Глубина скважины 30 м, диаметр осадной трубы 300 мм, без фильтра. Дебит скважины 15 м<sup>3</sup>/час, статистический уровень 13 м, динамический уровень 16 м. Диаметр водопроводной трубы 100 мм.

Скважина № P-45/69 10113

Скважина пробурена в 1969 году. Глубина скважины 28 м, диаметр осадной трубы 300 мм, без фильтра. Дебит скважины 20 м<sup>3</sup>/час, статистический уровень 12 м, динамический уровень 14 м.

В состав зоны санитарной охраны входит три пояса.

Первый пояс - пояс строгого режима, для защищенных горизонтов, принимается в радиусе 30 метров от скважины (не менее 50 м – для незащищенных грунтов).

Второй пояс - предназначен для защиты водоносного горизонта от микробного загрязнения. Расчетное время (Тм) - время продвижения микробного загрязнения с потоком подземных вод к водозабору для защищенных горизонтов для II климатической зоны принимается 200 суток.

Третий пояс - предназначен для защиты подземных вод от химического загрязнения. Расчетное время ( $T_x$ ) - время продвижения загрязненной воды от границ третьего пояса принято равным 9125 суток.

Учитывая отсутствие сведений о направлении потока подземных вод и значений уклонов, проведение расчета ЗСО возможно только по формуле для условий «бассейна» без учета влияния естественного потока подземных вод.

Граница первого пояса ЗСО устанавливается на расстоянии не менее 30 м от скважины (Сан-ПиН 2.1.4.1110-02):

- Территория первого пояса ЗСО должна быть спланирована для отвода поверхностного стока за ее пределы, озеленена, ограждена и обеспечена охраной. Дорожки к сооружениям должны иметь твердое покрытие. Запрещается посадка высокоствольных деревьев.

- Запрещаются все виды строительства, не имеющие непосредственного отношения к эксплуатации, реконструкции и расширению водопроводных сооружений, в т.ч. прокладка трубопроводов различного назначения, размещение жилых и хозяйственно-бытовых зданий, проживание людей, а также применение ядохимикатов и удобрений.

- Здания должны быть оборудованы канализацией с отведением сточных вод в ближайшую систему бытовой или производственной канализации или на местные станции очистных сооружений, расположенные за пределами первого пояса ЗСО с учетом санитарного режима на территории второго пояса.

- Водопроводные сооружения, расположенные в первом поясе зоны санитарной охраны, должны быть оборудованы с учетом предотвращения возможности загрязнения питьевой воды через оголовки и устья скважин, люки и переливные трубы резервуаров и устройства заливки насосов.

- Все водозаборы должны быть оборудованы аппаратурой для систематического контроля соответствия фактического дебита при эксплуатации водозабора проектной производительности, предусмотренной при его проектировании и обосновании границ ЗСО.

При организации ЗСО второго и третьего поясов на местности необходимо выполнение следующих мероприятий на их территории:

- Выявление, тампонирование или восстановление всех старых, бездействующих, дефектных или неправильно эксплуатируемых скважин, представляющих опасность в части возможности загрязнения водоносных горизонтов.

- Бурение новых скважин и новое строительство, связанное с нарушением почвен-



ного покрова, производится при обязательном согласовании с центром санитарно-эпидемиологического надзора, органами и учреждениями экологического и геологического контроля

– Запрещение закачки отработанных вод в подземные горизонты, подземного складирования твердых отходов и разработки недр земли.

– Запрещение размещения горюче-смазочных материалов, ядохимикатов и минеральных удобрений, накопителей промстоков, шламохранилищ и других объектов, обуславливающих опасность химического загрязнения подземных вод

Размещение таких объектов допускается в пределах третьего пояса ЗСО только при использовании защищенных подземных вод, при условии выполнения специальных мероприятий по защите водоносного горизонта от загрязнения по согласованию с центром государственного санитарно-эпидемиологического надзора, органами и учреждениями государственного экологического и геологического контроля.

Также в пределах второго пояса ЗСО подземных источников водоснабжения подлежат выполнению следующие дополнительные мероприятия:

#### Запрещается

– размещение кладбищ, скотомогильников, полей ассенизации, полей фильтрации, навозохранилищ, силосных траншей, животноводческих и птицеводческих предприятий и других объектов, обуславливающих опасность микробного загрязнения подземных вод; применение удобрений и ядохимикатов; рубка леса главного пользования и реконструкции.

– выполнение мероприятий по санитарному благоустройству территории населенных пунктов и других объектов (оборудование канализацией, устройство водонепроницаемых выгребов, организация отвода поверхностного стока и др.).

### 2.7.2 Водоотведение (канализация).

#### *Существующее положение*

#### ***село Локоть.***

Централизованная система водоотведения отсутствует. Сброс сточных вод осуществляется в выгребные ямы, откуда вывозятся ассенизаторскими машинами. Ливневая канализация отсутствует.

### 2.7.3 Теплоснабжение.

#### *Существующее положение*

#### ***село Локоть.***

В настоящее время теплоснабжающей организацией является МУП «КУ Локоть».

Теплоснабжение населения и организаций осуществляется 2 котельными, работающими на твердом топливе (одна котельная находится в резерве.). Количество установленных котлов – 3 шт., мощность установленных котлов – 1,402 Гкал, присоединенная мощность – 0,32 Гкал. Отпуск тепловой энергии составляет около 1546 Гкал в год.

Ежегодно за отопительный период в селе сжигается более 2,4 тыс. тонн угля, при этом износ основных фондов составляет около 90,8% (что приводит к аварийным ситуациям). Протяжённость теплосетей составляет 1,801 м. Котельные не автоматизированы работают с операторами.

Источники тепловой энергии, расположенные на территории села Локоть

№ котельной	Обслуживаемые объекты	Марка насоса	Год ввода в эксплуатацию
№ 1	Администрация, ФАП	КВС-0,15	2012
№ 2	Школа, клуб	НР-18	1975
№ 3	Резервная		

Теплоснабжение (отопление) села в частных домах и коттеджной застройки происходит от печей и котлов на твердом топливе, горячее водоснабжение - от проточных водонагревателей.

#### 2.7.4 Газоснабжение.

*Существующее положение*

##### ***село Локоть.***

Централизованное газоснабжение природным газом в селе отсутствует. Газоснабжение осуществляется привозным сжиженным газом в баллонах для приготовления пищи.

#### 2.7.5 Электроснабжение.

*Существующее положение*

##### ***село Локоть.***

Обслуживание объектов электросетевого хозяйства села осуществляет филиал ОАО «МРСК Сибири» - «Алтайэнерго» ЮЭС.

Система электроснабжения состоит из понижающей подстанции «Ремовская» №38 ПС - 35/10 кВ, по линиям Л-38-4, Л -38-8, Л -38-20.

Отпуск электроэнергии за 2013 г. составил 1,245 млн. кВт/ч., в том числе для нужд, производственного сектора -0,684 кВт/час, коммунальном - бытовой сектор – 0,561

кВт/час. Потребление электроэнергии на 1 человека за 2013 г. составило 1,6 тыс. кВт/час. Протяжённость ВЛ-10 – 7,5 км, длина ВЛ-0,4 кВ – 25 км.

#### 2.7.6 Связь и информация.

##### *Существующее положение*

##### ***село Локоть.***

Развитие связи в селе характеризуется положительной динамикой. Услуги связи на территории Локтевского сельсовета оказывает Локтевский УТЭ Рубцовского ЦТ Алтайского филиала ОАО «Сибирьтелеком».

При интенсивном развитии сотовой связи, многие абоненты перестают пользоваться стационарными телефонными точками, становясь пользователями только сотовой связи. На территории села действует такие сотовые операторы, как «МТС», «БиЛайн» и «Мегафон».

Администрация села сотрудничает с данными фирмами, предоставляет им земельные участки для размещения ретрансляторов.

В селе установлено 2 таксофона универсальной услуги, что делает телефонную связь еще более доступной. В течение года велась работа по увеличению числа пользователей сетью широкополосного доступа в интернет, с. Локоть имеют устойчивую сотовую связь и мобильный выход в интернет.

##### **Связь**

<b>Показатели</b>	<b>2008</b>	<b>2009</b>	<b>2010</b>	<b>2011</b>	<b>2012</b>
Смонтированная номерная телефонная емкость, (шт.)	100	100	100	100	100
Количество установленных телефонов у населения, (шт.)	84	87	89	84	82
Количество таксофонов, (шт.)	2	2	2	2	2

В с. Локоть действует центральная автоматическая телефонная станция, общая монтированная ёмкость которой составляет 100 номеров. Общая задействованная ёмкость составляет 88 номеров, свободно 12 номеров. Обеспеченность населения района телефонными аппаратами на 100 человек превышает среднекраевые показатели и составляет 19,8 ед. (по сельской местности края – 16,1 ед.).

Многопарные и распределительные линии связи проложены в грунт и телефонную канализацию, абонентские линии - частично в грунт, частично воздушные.

На территории села установлено 2 вышки сотовой связи и одна вышка цифрового телевидения (объект телерадиовещания «Локоть»).

Охват населения телевизионным вещанием (I и II программы), в свою очередь, остается неизменным, на уровне 100 %.

## 2.8 ЭКОЛОГИЧЕСКОЕ СОСТОЯНИЕ ТЕРРИТОРИИ.

Современное экологическое состояние территории определяется воздействием локальных источников загрязнения на компоненты природной среды, а также трансграничным переносом загрязняющих веществ воздушным путем.

Источниками загрязнения воздушного бассейна являются: производственные предприятия (котельные, автомобильный транспорт, золоотвалы.)

Неудовлетворительное санитарное состояние населённых мест, территорий полигонов ТБО является основной причиной загрязнения почв. Поверхностные и канализационные стоки, несанкционированные свалки бытовых и промышленных отходов, дефицит спец. транспорта, отсутствие современных и эффективных моделей санитарной очистки усугубляют обстановку. Отсюда состояние почвенного покрова можно считать неудовлетворительным, а в отдельных участках – опасным (почвы вокруг котельных на твердом топливе). Источниками шумового воздействия на среду обитания являются все виды транспорта. В последние годы уровень шума значительно вырос, что связано с увеличением автомобилизации. Экологическое состояние территории показано на рис. 3

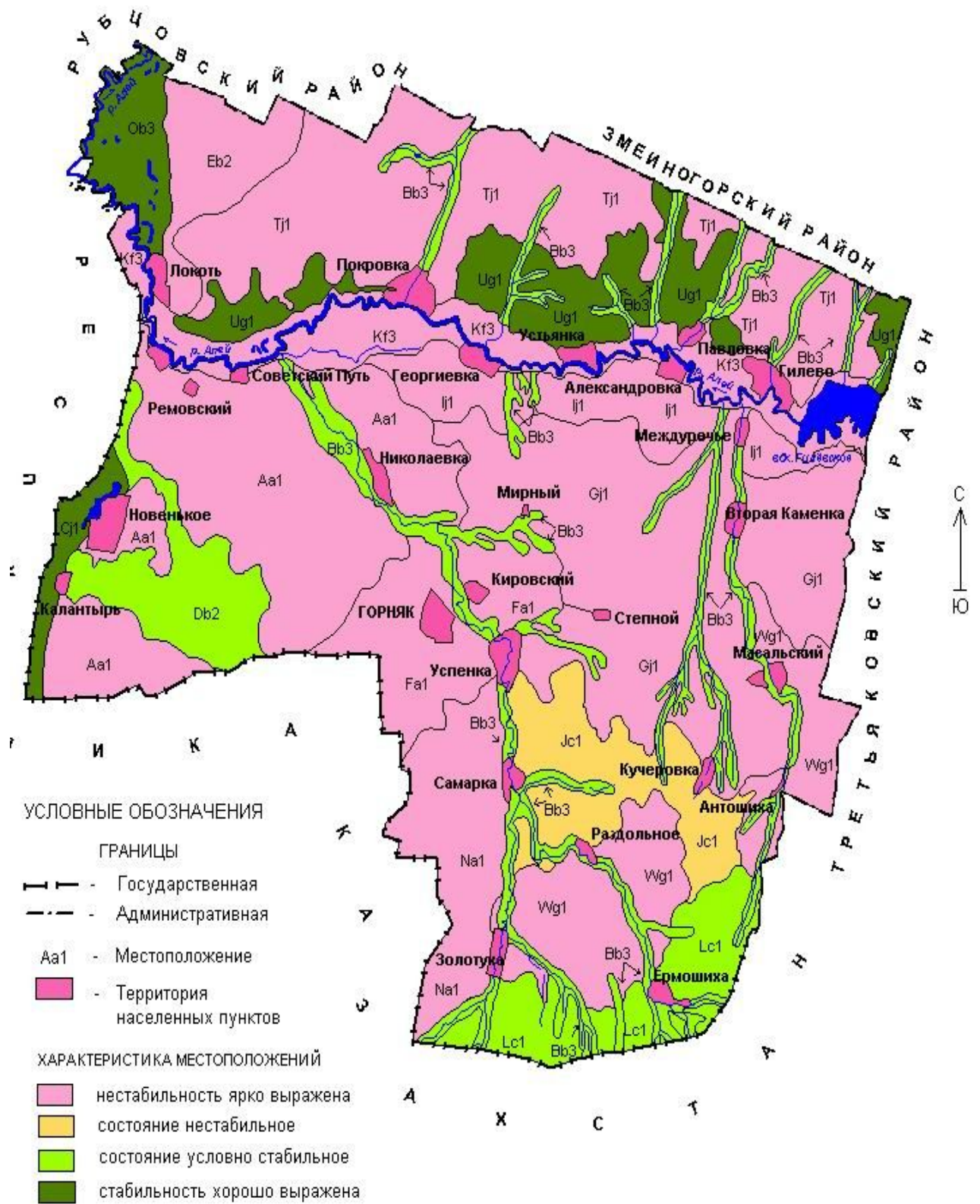


рис. 3. Экологическое состояние территории

Таблица 19

## Современное использование ландшафтов, конфликты в природопользовании

Местоположение, S (км <sup>2</sup> )	Населенный пункт	Хозяйственное использование	Конфликты	КЭСЛ <sub>1</sub>	КЭСЛ <sub>2</sub>
Ев2, 63,71	с. Локоть	Использование в сельском хозяйстве: пашни, сенокосы.	Высокая распаханность	0,072	0,18
Кф3, 116, 034	с. Локоть	Сельскохозяйственные угодья: пастбища, сенокосы. Промышленное производство: добыча строительных материалов (песок, глина), Водное хозяйство – Гилевское водохранилище.	Не соблюдается режим выпаса животных, прежде всего частных подворий – пастбищная дигрессия, изменение режима р. Алей Гилевским водохранилищем, как следствие исчезновение заливных лугов и усиление процессов опустынивания в пойме реки, вырубка деревьев местным населением, в т. ч. Ленточного бора.	0,23	0,32
Об3, 49,54	с. Локоть	Сельскохозяйственные угодья: сенокосы, пастбища.	Вырубка деревьев местным населением, неконтролируемый выпас скота.	4,065	0,74
Тж1, 299,71	с. Локоть	Сельскохозяйственное производство: растениеводство (пашни, сенокосы), животноводство (пастбища).	Высокая распаханность территории, пастбищная дигрессия, бытовое загрязнение.	0,17	0,21
Уг1, 85, 989	с. Локоть	Сельскохозяйственные угодья: сенокосы, пастбища, пашни.	Пастбищная дигрессия, несоблюдение агротехнических требований при распашке склонов.	5,08	0,68

## 2.9 БАЛАНС ТЕРРИТОРИИ.

(ПО ОПОРНОМУ ПЛАНУ)

Таблица 20

№ п/п	Наименование территории	Современное использование	
		Площадь, Га	%
1	2	3	4
<b>с. Локоть</b>			
<b>А</b>	Селитебная зона, в т ч:		
1	Индивидуальной усадебной жилой застройки	67,79	32,3
2	Общественно-деловая	2,92	1,4
3	Инженерной инфраструктуры	0,52	0,2
4	Рекреации	5,83	2,8
5	Территорий общего пользования	132,88	63,3
	<b>Итого по разделу А (пп 1- 5):</b>	<b>209,94</b>	<b>100</b>

№ п/п	Наименование территории	Современное использование	
		Площадь, Га	%
1	2	3	4
	<b>Всего территория населённого пункта:</b>	<b>209,94</b>	<b>100</b>
<b>Б</b>	Внешняя зона		
	МТМ		
	Склады		
	Ток склады		
	Бойня на 100 голов		
	Гараж		
	Телятник на 100 голов		
	Кладбище	5,4	
	Кладбище	0,51	
	<b>Итого по разделу В:</b>		

### 3. МЕРОПРИЯТИЯ ПО ТЕРРИТОРИАЛЬНОМУ ПЛАНИРОВАНИЮ МО ЛОКТЕВСКИЙ СЕЛЬСОВЕТ.

#### 3.1. МЕРОПРИЯТИЯ ПО СОЦИАЛЬНО-ЭКОНОМИЧЕСКОМУ РАЗВИТИЮ.

В сложившихся условиях основные направления социально-экономического развития сельсовета - это формирование модели дальнейшего совершенствования хозяйственного комплекса по принципу устойчивого развития.

В финансовой сфере приоритетные направления развития - эффективное использование бюджетных средств, поиск дополнительных источников пополнения бюджета. В этой связи необходимо проведение градостроительной политики повышения централизованности путем насыщения ее услугами разнообразных сервисных служб (в т.ч. информационного и телекоммуникационного обеспечения) и культурно-бытовых учреждений. Это позволит повысить не только уровень обслуживания населения, но и саму ценность, и притягательность территории.

В социально-демографическом аспекте необходимо в полной мере использовать собственные трудовые ресурсы, т.е. обеспечить максимальную занятость населения; снижать уровень безработицы путем создания новых рабочих мест и переобучением трудоспособного населения новым специальностям, необходимым для всех отраслей хозяйственного комплекса.

В непромышленной сфере экономики приоритетное развитие должны получить отрасли градообразующего значения, т.е. те отрасли, которые обслуживают все население образования - здравоохранение и социальное обеспечение, образование; торговля, управление и др.

В сфере материального производства приоритетные направления развития по основным бюджетообразующим отраслям экономики:

- промышленность - реконструкция и модернизация действующих предприятий; преодоление падения промышленного производства, стабилизация и обеспечение его роста; структурная перестройка промышленности за счет основных профилирующих производств; выявление наиболее эффективных производств, финансирование которых сможет дать быструю и максимальную отдачу; создание производств малого бизнеса, работающих на удовлетворение местного потребительского рынка; и т.д.;

- транспорт - создание сети транспортных связей, оптимально обеспечивающих внутриселковые и внешние связи;

- строительство - увеличение объемов жилищно-гражданского строительства, позволяющих удовлетворить потребности местного населения в жилье и объектах культурно-бытового обслуживания; развитие собственной стройиндустрии.

В целом перспективы развития и дальнейшее формирование хозяйственного комплекса сельсовета связаны с развитием отрасли, ориентированной на современные потребности рынка.

### 3.2 МЕРОПРИЯТИЯ ПО РАЗВИТИЮ ФУНКЦИОНАЛЬНО-ПЛАНИРОВОЧНОЙ СТРУКТУРЫ.

#### 3.2.1 Архитектурно-планировочные решения.

Архитектурно - планировочные решения территорий населенных пунктов поселения приняты с учетом инженерно-геологических и экологических ограничений, а также специфики уклада жизни населения, основных видов хозяйственной деятельности. Проектом предусмотрено сохранение существующей архитектурно-планировочной структуры и усиление основных композиционных осей, представленных главными и поселковыми улицами, за счет увеличения их профилей.

В с. Локоть предусмотрено развитие жилой застройки в центре на первую очередь и по всей территории населенного пункта на расчетный срок. Так же имеется резерв, расположенный на севере и юге села. Планируется новый квартал за ул. Почтовая (данные земли зачислены на расчетный срок) Проектом предлагается реконструкция и проектирование автодорог как в новой застройке, так и центральной части, для создания единого комплекса улично-дорожной сети.

Принятые архитектурно - планировочные решения предусматривают создание современных сёл с чётким функциональным зонированием их территорий и обеспечением



всеми видами инженерного оборудования и благоустройства. Проектная планировочная структура решена с учётом природных факторов и ограничений, а также сложившейся градостроительной планировочной ситуации.

### 3.2.2 Функциональное зонирование.

Планировочная структура, предлагаемая проектом, представлена как единый целостный селитебный комплекс, формируемый на принципах компактности, экономичности и комфортности проживания. Принятым в проекте зонированием решены рациональные транспортные и пешеходные связи, учтены возможности дальнейшего расширения зон. Между промышленными зонами и селитебной предусмотрены санитарно-защитные зоны.

На территории села муниципального образования выделены следующие функциональные зоны:

- индивидуальной усадебной жилой застройки;
- общественно-деловая;
- инженерной инфраструктуры;
- рекреации;
- территорий общего пользования.

Баланс территории с. Локоть на расчетный срок представлен в таблице 21.

Таблица 21

#### *Баланс территории в границе с. Локоть.*

№	Территория	Площадь,га	%
1	Индивидуальной усадебной жилой застройки	129,05	61,74
2	Общественно-деловая	6,57	3,14
3	Инженерной инфраструктуры	0,52	0,25
4	Рекреационная	9,35	4,47
5	Территорий общего пользования	25,81	12,35
6	Резерв	37,72	18,05
<b>всего</b>		<b>209,02</b>	<b>100</b>

### 3.3 МЕРОПРИЯТИЯ ПО РАЗВИТИЮ И РАЗМЕЩЕНИЮ ОБЪЕКТОВ КАПИТАЛЬНОГО СТРОИТЕЛЬСТВА.

#### 3.3.1 Мероприятия по развитию и размещению объектов жилой зоны.

Мероприятиями по развитию и размещению жилой зоны предусмотрено:

- уплотнение жилой застройки за счет свободных территорий в пределах границ существующих поселений;
- определение территорий для перспективного развития жилой застройки на 1 очередь, расчетный срок и резерв

- обеспечения полного инженерного обустройства;

с. Локоть.

Учитывая положительную тенденцию увеличения численности населения, обусловленную ожидаемым эффектом от проводимой государством политики по увеличению рождаемости, существует необходимость в расширении жилой зоны. В генеральном плане предполагается увеличение численности населения на 1 очередь до 1190 человек и на расчётный срок до 1225 человек. По сравнению с настоящим моментом численность населения увеличится на 4,6%.

В целях обеспечения населения жилым фондом, в пределах расчетного срока, проектом предлагается: строительство 5 индивидуальных жилых домов на 1-ю очередь и 14 на расчётный срок при размере приусадебного участка 0,5 га, выделены территории 2,5 и 7 га соответственно, резерв составляет 37,81 га.

### 3.3.2 Мероприятия по развитию объектов общественно-деловой зоны.

Общественно-деловая зона исторически сложилась в центральной части населенного пункта. Проектом предусмотрена реконструкция и строительство новых объектов социально-культурного назначения, как в центре, так и в зоне новой жилой застройки.

Мероприятиями по развитию общественно-деловой зоны предусмотрено:

- реконструкция объектов культурно-бытового и учебно-образовательного назначения;

- строительство учреждений культурно-бытового обслуживания;

с. Локоть.

Проектом предусмотрена реконструкция и строительство новых объектов социально-культурного назначения, как в центре, так и в зоне новой жилой застройки.

На первую очередь:

- реконструкция СДК на 230 мест.

На расчетный срок:

- строительство предприятий бытового обслуживания на 8 рабочих мест по ул. Садовая;

- строительство магазина 65 м<sup>2</sup> по ул. Садовая;

- строительство магазина 40 м<sup>2</sup> по ул. Ленина;

- строительство магазина 45 м<sup>2</sup> по ул. Колхозная;

- строительство магазина 48 м<sup>2</sup> по ул. Садовая;

- строительство сельского рынка 150 м<sup>2</sup> по ул. Садовая;

- строительство кафе на 20 мест по ул. Октябрьская;
- строительство стадиона 0,7 га.

### 3.3.3 Мероприятия по развитию и размещению объектов производственной зоны.

Мероприятия по развитию промышленной зоны предполагают:

- вынос из жилой застройки зданий производственного назначения и сооружений на специально отведенные участки, образующие производственную зону;
- реконструкция и модернизация действующих промышленных предприятий;
- ликвидация недействующих предприятий;
- устройство санитарно-защитных зон.

с. Локоть.

На территории населенного пункта нет предприятий, которые бы нарушали требования СанПин 2.2.1/2.1.1.1200-03 «Санитарно-защитные зоны и санитарная классификация предприятий, сооружений и иных объектов».

### 3.4 РАЗВИТИЕ И РАЗМЕЩЕНИЕ ОБЪЕКТОВ ТРАНСПОРТНОЙ ИНФРАСТРУКТУРЫ.

Структурный каркас с. Локоть формируется улицами – Садовая, Ленина, Пионерская. При этом главной транспортной артерией является улица Советская. Существующие улицы различной ширины, имеют сложный продольный профиль, что создает сложности для размещения инженерных коммуникаций и благоустройства. Проектом предусмотрена реконструкция существующей улично-дорожной сети и строительство новой в проектируемой жилой застройке.

Проектом предусмотрено:

- упорядочение сети улиц и проездов;
- устройство пешеходных переходов;
- установка остановочных павильонов, организация автобусного маршрута;
- строительство автомобильных дорог в новой жилой застройке общей протяженностью 0,57 км.

### 3.5 МЕРОПРИЯТИЯ ПО ИНЖЕНЕРНО-ТЕХНИЧЕСКОЙ ПОДГОТОВКЕ ТЕРРИТОРИИ.

Исходя из природных условий и архитектурно-планировочных решений проекта предложены следующие мероприятия по инженерной подготовке:

1. Защита почв от ветровой эрозии (дефляции);
2. Расчистка русла реки Алей

### 3.6 МЕРОПРИЯТИЯ ПО РАЗВИТИЮ И РАЗМЕЩЕНИЮ ОБЪЕКТОВ ИНЖЕНЕРНОЙ ИНФРАСТРУКТУРЫ.

#### 3.6.1 Водоснабжение.

##### *Проектное решение*

##### ***село Локоть***

Система водоснабжения села принята с учетом его развития на расчетный срок – 2033 г. Качество воды, подаваемой на хозяйственно-питьевые нужды, должно соответствовать требованиям ГОСТ Р 51232-98 «Вода питьевая» и СанПиН 2.1.4.1074 «Питьевая вода. Гигиенические требования к качеству воды централизованного питьевого водоснабжения. Контроль качества».

Расчёт общего расхода водопотребления на расчетный срок для планируемой застройки, составляет 594,25 м<sup>3</sup>/сут., выполнен в соответствии с положениями СНиП 2.04.02-84\* «Водоснабжение. Наружные сети и сооружения». Удельное среднесуточное водопотребление на хозяйственно-питьевые нужды населения принято в соответствии с п.2.1. СНиП 2.04.02-84\* с учетом увеличения водопотребления к расчетному сроку за счет повышения степени благоустройства зданий, уровня жизни населения, этажности застройки.

Расчетный (средний за год) суточный расход воды на хозяйственно-питьевые нужды в населенном пункте определен в соответствии с п.2.2. СНиП 2.04.02-84\*. Расчетный расход воды в сутки наибольшего водопотребления определен при коэффициенте суточной неравномерности  $k_{сут.маx}=1,2$ . Неучтенные расходы принимаются дополнительно в размере 10% суммарного расхода воды на хозяйственно-питьевые нужды.

##### *Поливка улиц, зеленых насаждений*

Удельное среднесуточное за поливочный сезон потребление воды на поливку в расчете на одного жителя, учитывая степень благоустройства, принято 70 л/сут.

##### *Животноводство*

Расходы воды для нужд животноводства определены по следующим усредненным нормативам в соответствии с ВНТП-Н-97 «Нормы расходов воды потребителей систем сельскохозяйственного водоснабжения».

Предусматривается реконструкция ветхих водопроводных сетей (протяженностью 2,5 км) и строительство новой водопроводной сети (протяженностью 4,4 км) в места планируемо застройки. Трубопроводы, арматура и колодцы должны быть выполнены из современных материалов. Водопроводную сеть предлагается выполнить из полиэтиленовых

труб ГОСТ 18599-2001 «Трубы напорные из полиэтилена. Диаметры водопроводной сети рассчитываются из условия пропускa расчетного расхода (хозяйственно-питьевой и противопожарный) с оптимальной скоростью. Прокладка - ниже глубины промерзания. Трубы уложить в каналах в кольцевой тепловой изоляции. Запас воды на тушение пожара определён в соответствии с таблицами 5, 6 СНиП 2.04.02-84\* - один пожар с расходом воды на наружное пожаротушение 5 л/с, продолжительность тушения пожара 3 ч:

Расстановка пожарных гидрантов на водопроводной сети должна обеспечивать пожаротушение любого обслуживаемого данной сетью здания, сооружения или его части не менее чем от двух гидрантов при расходе воды на наружное пожаротушение 15 л/с и более и одного — при расходе воды менее 15 л/с с учетом прокладки рукавных линий. Пожарные гидранты надлежит предусматривать вдоль автомобильных дорог на расстоянии не более 2,5 м от края проезжей части, но не ближе 5 м от стен зданий, на расстоянии не более 150 м друг от друга.

### 3.6.2 Водоотведение (канализация).

#### *Проектное решение*

##### ***село Локоть***

Учитывая степень благоустройства населенного пункта, на следующих стадиях проектирования не предусмотрена система центральной канализации. Планируются поля фильтрации на территории МО Локтевский сельсовет.

### 3.6.3 Теплоснабжение.

#### *Проектное решение*

##### ***село Локоть***

В перспективе развитие теплоснабжения остается неизменным, для организации теплоснабжения в проектируемых индивидуальных жилых домах, удалённых от системы отопления, предлагаются поквартирные системы теплоснабжения, при этом источник тепла установлен непосредственно у потребителя.

### 3.6.4 Газоснабжение.

#### *Проектное решение*

##### ***село Локоть***

Проектом предусматривается дальнейшее развитие газоснабжения, в т.ч. прокладка межпоселкового газопровода на территории Локтевского сельсовета. Диаметр проектируемого газопровода рассчитывается гидравлическим расчетом и учитывает норматив дав-

ления к каждому потребителю. Трасса газопровода учитывает возможность прокладки по улицам в зависимости от их загруженности коммуникациями, а так же транспортного назначения. Протяженность межпоселкового газопровода 6,1 км.

### 3.6.5 Электроснабжение.

#### *Проектное решение*

##### ***село Локоть***

Энергетические нагрузки жилищно-коммунального сектора на проектные периоды определены по укрупненным показателям электропотребления на одного жителя в год (СП 42.13330.2011. Градостроительство. Планировка и застройка городских и сельских поселений") и в соответствии с РД 34.20.185-94(СО 153-34.20.185-94 "Инструкция по проектированию городских электрических сетей"). Расчёт учитывает электропотребление жилыми и общественными зданиями, предприятиями коммунального обслуживания, наружным освещением, системами водообеспечения, водоотведения и теплоснабжения, а также затраты на содержание приусадебных хозяйств населённых пунктов.

Для надёжного обеспечения электроэнергией потребителей проектом предусмотрены следующие мероприятия по электроснабжению:

-выполнить реконструкцию морально и физически устаревшего оборудования, опор, воздушных линий.

В с. Локоть перспектива развитие электроснабжение остается неизменным. Проектная прокладка ЛЭП не планируется.

### 3.6.6 Связь и информатизация.

#### *Проектное решение*

##### ***село Локоть***

Основными направлениями развития инфраструктуры телефонизации в населённых пунктах являются:

- обеспечение услугами объектов нового строительства;
- увеличение пропускной способности линий связи и коммуникационных устройств;
- расширение ассортимента и повышение качества услуг связи;
- реконструкция устаревших и изношенных объектов и сооружений связи;
- модернизация существующих линий связи и перевод их на оптоволоконно.

Норма телефонной плотности для индивидуального сектора на расчетный срок принята исходя из условий обеспечения возможности установки телефона на семью.

### 3.7 МЕРОПРИЯТИЯ ПО ИЗМЕНЕНИЮ ГРАНИЦ НАСЕЛЕННЫХ ПУНКТОВ И ЦЕЛЕВОГО НАЗНАЧЕНИЯ ЗЕМЕЛЬ.

В соответствии с п. 3 ч. 1 ст. 11 Федерального закона от 06.10.2003 № 131-ФЗ «Об общих принципах организации местного самоуправления в Российской Федерации» территорию образования составляют исторически сложившиеся земли населенных пунктов, прилегающие к ним земли общего пользования, территории традиционного природопользования населения.

В ходе подготовки проекта генерального плана, в целях развития муниципального образования возникла необходимость изменения границ земель населенных пунктов, земель сельскохозяйственного назначения, земель промышленности, энергетики, транспорта, связи, радиовещания, телевидения, информатики, и земель иного специального назначения.

Предполагается перевод земель из категории сельскохозяйственного назначения в категорию земель промышленности, энергетики, транспорта, связи, и иного специального назначения; для размещения полигона ТБО; и выноса промышленных объектов нарушающих требования СанПин 2.2.1/2.1.1.1200-03 «Санитарно-защитные зоны и санитарная классификация предприятий, сооружений и иных объектов». А также планируется перевод их категории земель населенных пунктов в категорию земель сельскохозяйственного назначения.

В результате изменения границ, баланс земель в границах МО Локтевский сельсовет выглядит следующим образом:

Таблица 22

#### *Мероприятия по переводу земель из одной категории в другую*

Категории земель	по опорному плану (существующее положение в соответствии с данными ФГБУ «ФКП росреестра» по Алтайскому краю) площадь, га	Изменение категории земель	Планируемое положение площадь, га
Итого по муниципальному образованию, в т.ч.	<b>23286</b>		<b>23286</b>
Земли сельскохозяйственного назначения	<b>22900,06</b>	+0,92(с.Локоть); -9,13(земли спец.назначения);	<b>22891,30</b>
Земли населенных пунктов:			

с. Локоть	209,94	-0,92	209,02
Земли промышленности, энергетики, транспорта, связи, радиовещания, телевидения, информатики, земли для обеспечения космической деятельности; земли обороны, безопасности и иного спец назначения	<b>162</b>	+1,24 (скотомогильник); +0,51 (кладбище); +5,44 (кладбище); +2,0 (полигон ТБО); +0,5 (поля фильтрации)	<b>171,68</b>
Земли запаса	<b>14</b>		<b>14</b>

В генеральном плане отображается проектируемая черта населенного пункта, эти данные будут являться основанием для включения существующих или вновь образованных земельных участков в категорию земель населенных пунктов и земель сельскохозяйственного назначения государственными органами, осуществляющими учет земель.

Проектными решениями предлагается корректировка существующей границы населенного пункта с учетом развития его планировочной структуры.

### 3.8 МЕРОПРИЯТИЯ ПО ОХРАНЕ ОКРУЖАЮЩЕЙ СРЕДЫ.

#### 3.8.1 Мероприятия по охране атмосферного воздуха.

Для улучшения качества атмосферного воздуха в населенных пунктах образования предусмотрены следующие мероприятия:

- организация санитарно-защитных зон предприятий, являющихся источниками загрязнения атмосферного воздуха;
- техническое перевооружение действующих производственных объектов (оснащение фильтрами очистки и улавливания загрязняющих веществ);
- аэрация производственных территорий путем создания системы озеленения.

#### 3.8.2 Мероприятия по предотвращению загрязнения почвенного покрова.

Мероприятия по предотвращению загрязнения и разрушения почвенного покрова предусматривают:

- проведение технической рекультивации земель нарушенных при строительстве и прокладке инженерных сетей;
- выявление и ликвидация несанкционированных свалок, захламленных участков с последующей рекультивацией территории.

#### 3.8.3 Мероприятия по охране водной среды.



Мероприятия по охране водной среды включают в себя:

- разработку проектов организации водоохраных зон и прибрежных защитных полос, расчистка прибрежных территорий;
- разработку проекта установления границ поясов ЗСО подземных источников водоснабжения;
- организацию сбора и очистки сточных вод на производственных и коммунально-складских площадках.

Каждый гражданин вправе иметь доступ к водным объектам общего пользования и бесплатно использовать их для личных и бытовых нужд, если иное не предусмотрено Водным кодексом РФ, другими федеральными законами. Приватизация земельных участков в пределах береговой полосы, установленной в соответствии с Водным кодексом Российской Федерации, запрещена.

Согласно статьи 65 Водного кодекса Российской Федерации в границах водоохраных зон запрещаются:

- использование сточных вод в целях регулирования плодородия почв;
- размещение кладбищ, скотомогильников, мест захоронения отходов производства и потребления, химических, взрывчатых, токсичных, отравляющих и ядовитых веществ, пунктов захоронения радиоактивных отходов;
- осуществление авиационных мер по борьбе с вредными организмами;
- движение и стоянка транспортных средств (кроме специальных транспортных средств), за исключением их движения по дорогам и стоянки на дорогах и в специально оборудованных местах, имеющих твердое покрытие;
- размещение автозаправочных станций, складов горюче-смазочных материалов (за исключением случаев, если автозаправочные станции, склады горюче-смазочных материалов размещены на территориях портов, судостроительных и судоремонтных организаций, инфраструктуры внутренних водных путей при условии соблюдения требований законодательства в области охраны окружающей среды), станций технического обслуживания, используемых для технического осмотра и ремонта транспортных средств, осуществление мойки транспортных средств;
- размещение специализированных хранилищ пестицидов и агрохимикатов, применение пестицидов и агрохимикатов;
- сброс сточных, в том числе дренажных, вод;
- разведка и добыча общераспространенных полезных ископаемых (за исключением случаев, если разведка и добыча общераспространенных полезных ископаемых осу-

ществляются пользователями недр, осуществляющими разведку и добычу иных видов полезных ископаемых, в границах предоставленных им в соответствии с законодательством Российской Федерации о недрах горных отводов и (или) геологических отводов на основании утвержденного технического проекта в соответствии со статьей 19.1 Закона Российской Федерации от 21 февраля 1992 года N 2395-1 "О недрах").

В границах водоохранных зон допускаются проектирование, строительство, реконструкция, ввод в эксплуатацию, эксплуатация хозяйственных и иных объектов при условии оборудования таких объектов сооружениями, обеспечивающими охрану водных объектов от загрязнения, засорения, заиления и истощения вод в соответствии с водным законодательством и законодательством в области охраны окружающей среды. Выбор типа сооружения, обеспечивающего охрану водного объекта от загрязнения, засорения, заиления и истощения вод, осуществляется с учетом необходимости соблюдения установленных в соответствии с законодательством в области охраны окружающей среды нормативов допустимых сбросов загрязняющих веществ, иных веществ и микроорганизмов.

В границах прибрежных защитных полос дополнительно к вышеуказанным ограничениями запрещаются:

- распашка земель;
- размещение отвалов размываемых грунтов;
- выпас сельскохозяйственных животных и организация для них летних лагерей, ванн.

#### 3.8.4 Мероприятия по санитарной очистке и благоустройству территории.

Основными положениями организации системы санитарной очистки являются:

- сбор, транспортировка, обезвреживание и утилизация всех видов отходов;
- уборка территорий от мусора, смета, снега, мытье усовершенствованных покрытий.

На территории муниципального образования в настоящее время действующий полигон ТБО не нарушает санитарно-эпидемиологические нормы (соответствует требованиям СанПин).

Проектом предусмотрено расчетный срок:

- организация озеленений, парковой зоны у промышленных и общественно-деловых зон в черте населенного пункта;
- организация полей фильтрации площадью 0,5 га;
- организация полигона ТБО площадью 2 га

Для вывоза ТБО требуются уборочные машины, количество которых определяется

№ п/п	Тип машин	Норматив	Число машин	
			I очередь	Расчётный срок
1	2	3	4	5
с. Локоть				
1	Мусоровозы	20 на 100	1	1
2	Ассенизационные	20 на 100	1	1

### 3.9 МЕРОПРИЯТИЯ ПО ОРГАНИЗАЦИИ ЗОН С ОСОБЫМИ УСЛОВИЯМИ ИСПОЛЬЗОВАНИЯ ТЕРРИТОРИИ.

Зоны с особыми условиями использования на территории образования:

- санитарно-защитные зоны (СЗЗ) предприятий, сооружений и иных объектов;
- зоны охраны источников водоснабжения;
- охранные зоны инженерной и транспортной инфраструктуры.

Объекты, требующие организации санитарно-защитных зон в соответствии с СанПиН 2.2.1/2.1.1.1200-03 «Санитарно-защитные зоны и санитарная классификация предприятий, сооружений и иных объектов»:

В с. Локоть: МТМ, склады, ток, бойня, телятник, кладбище, вышка сотовой связи.

Первый пояс зоны санитарной охраны скважин для забора воды установлен в размере 30 м для защищенных грунтов и не менее 50 м для не защищенных грунтов, в соответствии с СанПин 2.1.4.1110-02 «Зоны санитарной охраны источников водоснабжения и водопроводов питьевого назначения».

Из объектов, имеющих градостроительные ограничения на территории муниципального образования, имеются линии электропередачи напряжением 10 кВ. Санитарные разрывы от ЛЭП напряжением 10 кВ установлены в размере 20 м в соответствии с «Правилами охраны электрических сетей напряжением свыше 1000 вольт» утвержденными Постановлением Совета Министров СССР от 26 марта 1984 г. № 255.

### 3.10 МЕРОПРИЯТИЯ ПО СОХРАНЕНИЮ ОБЪЕКТОВ ИСТОРИКО-КУЛЬТУРНОГО НАСЛЕДИЯ.

На территории Локтевского сельсовета расположены 32 памятника археологии и 6 памятников истории. Список объектов культурного наследия МО Локтевский сельсовет представлен в таблице 24.

#### **Перечень объектов культурного наследия на территории Локтевского сельсовета**

Наименование объекта	Акт органа государственной	Местонахождение объекта
----------------------	----------------------------	-------------------------

	власти о постановке объекта на государственную охрану	
<b>Памятники археологии</b>		
Курган с усами Локоть-1а		с. Локоть, 3 км юго-восточнее села
Локоть-2а, курганная группа	Постановление АКЗС № 83 от 11.03.1998 г	6 км к ЮЗ от кладбища с. Локоть
Локоть-3, курганная группа	Постановление АКЗС № 83 от 11.03.1998 г	6,6 км к ЮВ от кладбища п. Локоть
Локоть-4, курганная группа	Постановление АКЗС № 83 от 11.03.1998 г	6,75 км к ЮВ от кладбища с.Локоть
Локоть-5, курганная группа	Постановление АКЗС № 83 от 11.03.1998 г	7,3 км к ВЮВ от кладбища с.Локоть
Локоть-6, курганная группа	Постановление АКЗС № 83 от 11.03.1998 г	6,6 км к ВЮВ от кладбища с.Локоть, в 80 м к С от карьера
Локоть-7, одиночный курган	Постановление АКЗС № 83 от 11.03.1998 г	7 км к ВЮВ от кладбища с.Локоть, у края карьера
Локоть-8, курганная группа	Постановление АКЗС № 83 от 11.03.1998 г	5,8 км к ВЮВ от кладбища с.Локоть
Локоть-9, курганная группа	Постановление АКЗС № 83 от 11.03.1998 г	7,25 км к ВЮВ от кладбища с.Локоть
Локоть 10, одиночный курган	Постановление АКЗС № 83 от 11.03.1998 г	8,3 км к ВЮВ от кладбища с.Локоть
Локоть 11, курганная группа	Постановление АКЗС № 83 от 11.03.1998 г	7,5 км к ВЮВ от кладбища с.Локоть
Локоть 12, одиночный курган	Постановление АКЗС № 83 от 11.03.1998 г	9 км к В от кладбища с.Локоть
Локоть 13, одиночный курган	Постановление АКЗС № 83 от 11.03.1998 г	9,7 км к ВЮВ от кладбища с.Локоть
Локоть 14, курганная группа	Постановление АКЗС № 83 от 11.03.1998 г	10,5 км к ВЮВ от кладбища с.Локоть
Локоть 15, курганная группа	Постановление АКЗС № 83 от 11.03.1998 г	10,3 км к В от кладбища с.Локоть
Локоть 16, курганная группа	Постановление АКЗС № 83 от 11.03.1998 г	10 км к В от кладбища с.Локоть
Локоть 17, курганный могильник	Постановление АКЗС № 83 от 11.03.1998 г	10,3 км к В от кладбища с.Локоть
Локоть 18, курганная группа	Постановление АКЗС № 83 от 11.03.1998 г	10,8 км к В от кладбища с.Локоть
Локоть 19, одиночный курган	Постановление АКЗС № 83 от 11.03.1998 г	11 км к ВЮВ от кладбища с.Локоть у края правобережной террасы р.Алей
Локоть 20, курганная группа	Постановление АКЗС № 83 от 11.03.1998 г	11 км к ВЮВ от кладбища с.Локоть, в 0,5 км к северу

		от кургана Локоть 19
Локоть 21, одиночный курган	Постановление АКЗС № 83 от 11.03.1998 г	11,2 км к ВЮВ от кладбища с.Локоть , отделен от курганной группы Локоть 20 оврагом
Локоть 22, курганная группа	Постановление АКЗС № 83 от 11.03.1998 г	11,8 км к ВЮВ от кладбища с.Локоть, у края правобережной террасы р.Локоть
Локоть 23, курганная группа	Постановление АКЗС № 83 от 11.03.1998 г	11,6 км к ВЮВ от кладбища с.Локоть, у края правобережной террасы р.Локоть
Локоть 24, курганная группа	Постановление АКЗС № 83 от 11.03.1998 г	11 км к В от кладбища с.Локоть
Локоть 25, одиночный курган	Постановление АКЗС № 83 от 11.03.1998 г	8,8 км к ВСВ от кладбища с.Локоть
Локоть 26, курганная группа	Постановление АКЗС № 83 от 11.03.1998 г	8,9 км к ВСВ от кладбища с.Локоть
Локоть 27, одиночный курган	Постановление АКЗС № 83 от 11.03.1998 г	8,2 км к ССВ от кладбища с.Локоть
Локоть 1, курганный могильник	Решение крайисполкома № 225 от 21.05.1991 г.	В 2 км к ЮВВ от с. Локоть
Луговское 1, курганная группа	вновь выявленный	В 1,5 км к северо-востоку от Рёлковского (Ремовского) щебеночного завода
Ремовское 1, поселение	вновь выявленный	В 2 км к ЮЮЗ от Рёлковского (Ремовского) щебеночного завода
Ремовское 2, поселение	вновь выявленный	В 1,5 км к ЮЮЗ от Рёлковского (Ремовского) щебеночного завода
Советский Путь 3, местонахождение		
<b>Памятники истории</b>		
Братская могила партизан, погибших за власть Советов	Решение крайисполкома № 126 от 12.03. 1959 г.	с. Локоть
Братская могила партизан, погибших за власть Советов	Решение крайисполкома № 420 от 12.09. 1991 г.	с. Локоть
Мемориал воинской Славы павшим в годы Великой Отечественной войны (1941 - 1945 гг.)	Постановление АКСНД № 94 от 02.04.2001 г.	с. Локоть
Локтевский сереброплавильный завод	Постановление АКЗС № 189 от 30.06.1997 г.	на территории с. Локоть
Локтевский рудник	Постановление АКЗС № 169 от 28.12. 1994 г.	3,5 км от с. Локоть на север, северо-восток
Канал Локтевского сереброплавильного за-	Постановление АКЗС № 169 от 28.12. 1994 г.	начинается в 6,5 км от с. Локоть вверх по р. Алей

вода (длина 8 км)		(напротив пос. Советский Путь)
-------------------	--	-----------------------------------

Мероприятия по сохранению объектов историко-культурного наследия предполагают:

1. Право пользования объектами культурного наследия, включенными в реестр, право пользования земельными участками, в пределах которых располагаются объекты археологического наследия, право пользования выявленными объектами культурного наследия осуществляется физическими и юридическими лицами с обязательным выполнением следующих требований:

- обеспечение целостности и сохранности объектов культурного наследия;
- предотвращение ухудшения физического состояния объектов культурного наследия и изменения особенностей, составляющих предмет охраны, в ходе эксплуатации;
- проведение мероприятий по обеспечению физической сохранности объектов культурного наследия;
- применение мер по обеспечению сохранности объектов культурного наследия при проектировании и проведении хозяйственных работ;
- обеспечение режима содержания земель историко-культурного значения;
- обеспечение доступа к объектам культурного наследия;
- иные требования, установленные законодательством.

2. На территории объектов культурного наследия запрещается проведение земляных, строительных, мелиоративных, хозяйственных и иных работ за исключением работ по сохранению данного памятника и (или) его территории, а также хозяйственной деятельности, не нарушающей целостности памятников и не создающей угрозы его повреждения, разрушения или уничтожения.

3. Мероприятия по обеспечению физической сохранности объектов культурного наследия (работы по сохранению памятников), включающие в себя ремонтно-реставрационные, научно-исследовательские, изыскательские, проектные и производственные работы, работы по консервации, приспособлению объектов культурного наследия для современного использования, научно-методическое руководство, технический и авторский надзор, в исключительных случаях – спасательные археологические полевые работы (археологические раскопки).

Работы по сохранению памятников проводятся по согласованию с органом охраны объектов культурного наследия Алтайского края – управлением Алтайского края по культуре и архивному делу.

4. Меры по обеспечению сохранности объектов культурного наследия при проек-

тировании и проведении землеустроительных, земляных, строительных, мелиоративных, хозяйственных и иных работ (далее – хозяйственных работ) включают в себя:

- разработку разделов об обеспечении сохранности объектов культурного наследия в проектах проведения хозяйственных работ;

- включение в состав указанных разделов мероприятий по обеспечению физической сохранности объектов культурного наследия;

- согласование проектирования и проведения работ с управлением Алтайского края по культуре и архивному делу;

- приостановку хозяйственных работ в случае обнаружения объекта, обладающего признаками объекта культурного наследия (ранее неизвестного памятника археологии);

- информирование об обнаруженном объекте управления Алтайского края по культуре и архивному делу;

- возобновление приостановленных работ по письменному разрешению управления Алтайского края по культуре и архивному делу, после устранения угрозы нарушения целостности и сохранности выявленного объекта культурного наследия.

5. К землям историко-культурного назначения, правовой режим которых регулируется земельным законодательством Российской Федерации, относятся земельные участки в границах территорий объектов культурного наследия, включенных в единый государственный реестр объектов культурного наследия (памятников истории и культуры) народов Российской Федерации, а также в границах территорий выявленных объектов культурного наследия.

6. Условия доступа к объекту культурного наследия устанавливаются собственником объекта культурного наследия по согласованию с управлением Алтайского края по культуре и архивному делу.

7. Собственники и пользователи земельных участков, в границах которых находятся объекты археологического наследия, уведомляются о расположении археологических объектов на принадлежащих им земельных участках, о требованиях к использованию данных земельных участков.

8. Собственники (пользователи) объектов культурного наследия, земельных участков, в пределах которых находятся объекты археологического наследия, заключают охранные обязательства с управлением Алтайского края по культуре и архивному делу.

9. В целях обеспечения сохранности объекта культурного наследия в его исторической среде на сопряженной с ним территории устанавливаются зоны охраны объекта культурного наследия: охранный зона, зона регулирования застройки и хозяйственной дея-

тельности, зона охраняемого природного ландшафта.

Границы зон охраны объектов культурного наследия, режимы использования земель и градостроительные регламенты, в границах данных зон, утверждаются Администрацией Алтайского края, на основании проектов по зонам охраны объектов культурного наследия.

### 3.11 МЕРОПРИЯТИЯ ПО ПРЕДУПРЕЖДЕНИЮ ЧРЕЗВЫЧАЙНЫХ СИТУАЦИЙ ПРИРОДНОГО И ТЕХНОГЕННОГО ХАРАКТЕРА. МЕРОПРИЯТИЯ ПО ГРАЖДАНСКОЙ ОБОРОНЕ.

#### 3.11.1 Мероприятия по предотвращению чрезвычайных ситуаций природного характера.

На территории муниципального образования возможны такие чрезвычайные ситуации природного характера как пожары, гололедные явления, негативные атмосферные явления (дефляция).

Для предотвращения негативных воздействий гололеда на территории необходимо предусмотреть установку емкостей для песка. Предотвращение развития гололедных явлений, на дорожных покрытиях территории, осуществляют районные дорожно-эксплуатационные участки.

Мероприятиями по предупреждению опасных геофизических явлений:

- постоянный прием и изучение метеоданных, оценка степени опасности для объектов экономики и населения;
- приведение в готовность сил и средств пожаротушения;
- регламентирование использования транспортных средств;
- обучение населения правилам поведения в условиях угрозы возникновения ЧС.

#### 3.11.2 Мероприятия по предотвращению чрезвычайных ситуаций техногенного характера.

На территории муниципального образования большинство потенциально опасных объектов характеризуется 4 и 5 классами опасности, преимущественно техногенноопасными и пожароопасными. К ним относятся, котельные.

Мероприятия по предотвращению чрезвычайных ситуаций техногенного характера:

- обеспечение санитарно-защитных зон и противопожарных разрывов от складов;
- строгое соблюдение противопожарных нормативов и требований.

Предотвращение образования взрыво- и пожароопасной среды на объектах тепло-



снабжения предлагается обеспечивать:

- применением герметичного производственного оборудования;
- соблюдением норм технологического режима;
- контролем состава воздушной среды и применением аварийной вентиляции.

Для обеспечения нормального функционирования объектов жизнеобеспечения и предотвращения возникновения чрезвычайных ситуаций необходимо соблюдение специального режима в пределах охранных зон объектов инженерной и транспортной инфраструктуры. Наличие охранных зон объектов инженерной и транспортной инфраструктуры в комплексе зон с особыми условиями образования накладывает дополнительные ограничения хозяйственного освоения территории муниципального образования.

### 3.11.3 Мероприятия по гражданской обороне.

Раздел «Мероприятия по гражданской обороне» образования разработан на основании СНиП 2.01.51-90 «Инженерно-технические мероприятия гражданской обороны». Функциональное зонирование населённых пунктов решено, исходя из задач безопасности и защиты населения. Между селитебной и производственной зонами проектом предусмотрены санитарно-защитные зоны в соответствии с требованиями СанПиН 2.2.1/2.1.1.1200-03.

В соответствии с планами химической и биологической защиты населения Алтайского края при чрезвычайных ситуациях природного и техногенного характера, разработанными ГУ МЧС России по Алтайскому краю, для обеспечения безопасности населения необходимо обеспечить комплекс мероприятий по предупреждению возникновения чрезвычайных ситуаций:

- поддерживать в постоянной готовности систему оповещения населения об опасности поражения отравляющими химическими веществами (ОХВ), порядок доведения до них установленных сигналов оповещения;
- организовать взаимодействия с руководителями прилегающих сельсоветов по использованию сил и средств других объектов, порядок их привлечения в случае возникновения чрезвычайных ситуаций;
- постоянно обучать руководящий состав района выполнять специальные работы по ликвидации очагов заражения, образованных ОХВ;
- накапливать и своевременно обновлять средства индивидуальной защиты населения для обеспечения рабочих и служащих предприятий и организаций района, хранить и поддерживать средства защиты в постоянной готовности;

– заложить в бюджет муниципального образования средства для приобретения средств дегазации (нейтрализации) ОХВ.

Для обеспечения средств пожаротушения водой на сетях водопровода предусмотрена установка пожарных гидрантов. Хранение противопожарного запаса в резервуарах. Для возможного забора воды из поверхностных источников предусмотреть устройство съездов, обеспечивающих беспрепятственный подъезд к реке.

Проектом предусмотрено устройство защищенных источников водоснабжения, местоположение которых определяется путем проведения гидрологической разведки.

Между селитебной и производственной зонами проектом предусмотрены санитарно-защитные зоны в соответствии с требованиями СанПиН 2.2.1/2.1.1.1200-03.

На 01.01.2014 г. противорадиационные укрытия ГО на территории муниципального образования отсутствуют. Население укрывается в погребах, расположенных на приусадебных участках.

Защитные сооружения должны приводиться в готовность для приёма укрываемых в течение 12 часов.

В здании сельсовета оборудовать оперативно-технический пункт управления. Разместить и привести в надлежащее положение радиотрансляционные сети сельских поселений требуемое по СНиП 2.01.51-90 и число громкоговорящих средств оповещения населения. Сирены оповещения планируются на территории здания сельсовета. Сигнальные сирены включаются по команде с пункта управления, расположенного в центральном узле связи и находятся на территории сельсовета. Пункт санитарной обработки предполагается разместить в здании сельской амбулатории.

Меры предложены в соответствии с законом Алтайского края «О защите населения и территории Алтайского края от чрезвычайных ситуаций природного и техногенного характера» (Закон № 15-ЗС от 17.03.1998 г., в редакции Закона Алтайского края от 12.07.2005 г. № 53-ЗС).