

ПОСТАНОВЛЕНИЕ

от 17.10.2016г

№257

г. Горняк

Об утверждении Административного регламента предоставления муниципальной услуги: «Выдача разрешения на отклонение от предельных параметров разрешенного строительства, реконструкции объектов капитального строительства»

В соответствии с Федеральным законом от 27.07.2010 № 210-ФЗ «Об организации предоставления государственных и муниципальных услуг», постановлением Правительства Российской Федерации от 16.05.2011 № 373 «О разработке и утверждении административных регламентов исполнения государственных функций и административных регламентов предоставления государственных услуг», на основании ст. 39 Устава муниципального образования город Горняк Локтевского района Алтайского края, п о с т а н о в л я ю:

1. Утвердить Административный регламент Администрации города Горняка Локтевского района Алтайского края по предоставлению муниципальной услуги «Выдача разрешения на отклонение от предельных параметров разрешенного строительства, реконструкции объектов капитального строительства» (приложение).

2. Опубликовать данное постановление в установленном порядке.

3. Настоящее постановление вступает в силу после его официального опубликования.

4. Контроль за исполнением настоящего постановления возложить на первого заместителя Главы Администрации города Журбу В.Г.

Глава города Горняка

Лопарев Д.А.

Приложение к постановлению
Администрации города Горняка
от 17.10.2016 №257

Административный регламент
предоставления муниципальной услуги «Выдача разрешения на отклонение от
предельных параметров разрешенного строительства, реконструкции объектов
капитального строительства»

I. Общие положения

1.1. Предмет Административного регламента.

Административный регламент предоставления муниципальной услуги «Выдача разрешения на отклонение от предельных параметров разрешенного строительства, реконструкции объектов капитального строительства» (далее – Административный регламент) устанавливает порядок и стандарт предоставления муниципальной услуги по подготовке и выдаче разрешения на отклонение от предельных параметров разрешенного строительства, реконструкции объектов капитального строительства (далее – муниципальная услуга), в том числе через краевое автономное учреждение «Многофункциональный центр предоставления государственных и муниципальных услуг Алтайского края» (далее – Многофункциональный центр)¹, в электронной форме с использованием федеральной государственной информационной системы «Единый портал государственных и муниципальных услуг (функций)» (далее – Единый портал государственных и муниципальных услуг (функций))² в информационно-коммуникационной сети «Интернет», универсальной электронной карты (далее – УЭК) с соблюдением норм законодательства Российской Федерации о защите персональных данных, а также состав, последовательность и сроки выполнения административных процедур, требования к порядку их выполнения, порядок и формы контроля за исполнением Административного регламента, порядок досудебного (внесудебного) обжалования заявителем решений и действий (бездействия) Администрации города Горняка Локтевского района Алтайского края, предоставляющей муниципальную услугу, должностного лица Администрации города Горняка Локтевского района Алтайского края, предоставляющего муниципальную услугу, либо муниципального служащего при предоставлении муниципальной услуги.

В своей деятельности Администрация города Горняка Локтевского района Алтайского края взаимодействует с уполномоченной организацией Алтайского края, осуществляющей функции по организации деятельности по выпуску, выдаче и обслуживанию УЭК в части ведения регистра УЭК, содержащего сведения о выданных на территории Алтайского края УЭК, эксплуатации программно-технического комплекса по работе с УЭК, обеспечения информационно-технологического взаимодействия государственных информационных систем при предоставлении гражданам государственных услуг с использованием УЭК.

1.2. Описание заявителей.

Муниципальная услуга предоставляется физическим и юридическим лицам – правообладателям земельных участков, размеры которых меньше установленных градостроительным регламентом минимальных размеров земельных участков либо

¹ при условии наличия заключенного соглашения о взаимодействии между МФЦ и ОМСУ;

² предоставление муниципальной услуги «Выдача разрешения на отклонение от предельных параметров разрешенного строительства, реконструкции объектов капитального строительства» осуществляется в электронной форме при наличии регистрации заявителя на Едином портале государственных и муниципальных услуг (функций), а также специальной кнопки «Получить услугу».

конфигурация, инженерно-геологические или иные характеристики которых неблагоприятны для застройки, либо их уполномоченным представителям (далее – заявитель).

II. Стандарт предоставления муниципальной услуги

2.1. Наименование муниципальной услуги.

«Выдача разрешения на отклонение от предельных параметров разрешенного строительства, реконструкции объектов капитального строительства».

2.2. Наименование органа местного самоуправления, предоставляющего муниципальную услугу.

Предоставление муниципальной услуги «Выдача разрешения на отклонение от предельных параметров разрешенного строительства, реконструкции объектов капитального строительства» осуществляется Администрацией города Горняк Локтевского района Алтайского края.

Процедуры приема документов от заявителя, рассмотрения документов и выдачи результата предоставления муниципальной услуги осуществляются главным специалистом Администрации города Горняк по градостроительной деятельности и вопросам ЖКХ (далее специалист).

2.3. Требования к порядку информирования о предоставлении муниципальной услуги.

2.3.1. Информация по вопросам предоставления муниципальной услуги является открытой и общедоступной, может быть получена заявителем лично посредством письменного и (или) устного обращения, через электронную почту, по телефону для справок, на официальном интернет-сайте Локтевского района в разделе «Поселения» - «Горняк», на информационных стендах в залах приема заявителей в Администрации города Горняк, в Многофункциональном центре при личном обращении заявителя и в центре телефонного обслуживания, на интернет-сайте Многофункционального центра, при использовании Единого портала государственных и муниципальных услуг (функций) и региональной информационной системы «Портал государственных и муниципальных услуг (функций) Алтайского края» (далее – Региональный портал государственных и муниципальных услуг (функций)) в информационно-телекоммуникационной сети «Интернет».

2.3.2. Сведения о месте нахождения Администрации города Горняк Локтевского района Алтайского края, предоставляющей муниципальную услугу, графике работы, почтовом адресе и адресах электронной почты для направления обращений, о телефонных номерах размещены на официальном интернет-сайте Локтевского района, на информационном стенде в зале приема заявителей, на Региональном портале государственных и муниципальных услуг (функций), на Едином портале государственных и муниципальных услуг (функций), а также в приложении 1 к Административному регламенту.

2.3.3. Сведения о месте нахождения Многофункционального центра, графике работы, адресе официального интернет-сайта, адрес электронной почты, контактный телефон центра телефонного обслуживания размещаются на информационном стенде Администрации города Горняк Локтевского района Алтайского края и в приложении 3 к Административному регламенту.

2.3.4. Сведения об органах государственной власти, органах местного самоуправления и организациях, участвующих в предоставлении муниципальной услуги.

При предоставлении муниципальной услуги Администрация города Горняка Локтевского района Алтайского края взаимодействует с Управлением Федеральной службы государственной регистрации, кадастра и картографии, ФГБУ «ФКП Росреестра по Алтайскому краю».

Сведения об адресах официальных сайтов и электронной почты в информационно-телекоммуникационной сети «Интернет» Управления Федеральной службы государственной регистрации, кадастра и картографии, ФГБУ «ФКП Росреестра по Алтайскому краю» размещены на информационном стенде Администрации города Горняка Локтевского района Алтайского края и в приложении 2 к Административному регламенту.

2.3.5. При обращении заявителя в Администрацию города Горняка Локтевского района Алтайского края письменно или через электронную почту за получением информации (получением консультации) по вопросам предоставления муниципальной услуги ответ направляется в срок, не превышающий 30 дней со дня регистрации обращения.

2.3.5.1. По телефону специалист Администрации города Горняка по градостроительной деятельности и вопросам ЖКХ даёт исчерпывающую информацию по предоставлению муниципальной услуги.

2.3.5.2. Консультации по предоставлению муниципальной услуги осуществляются специалистом Администрации города Горняка по градостроительной деятельности и вопросам ЖКХ.

2.3.5.3. Консультации по предоставлению муниципальной услуги осуществляются по следующим вопросам:

- 1) перечню документов, необходимых для предоставления муниципальной услуги, комплектности (достаточности) представленных документов;
- 2) источнику получения документов, необходимых для предоставления муниципальной услуги;
- 3) времени приема и выдачи документов;
- 4) срокам предоставления муниципальной услуги;
- 5) порядку обжалования действий (бездействия) и решений, осуществляемых и принимаемых в ходе предоставления муниципальной услуги.

2.3.5.4. При осуществлении консультирования специалист в вежливой и корректной форме, лаконично, по существу вопроса обязаны представиться (указать фамилию, имя, отчество, должность), дать ответы на заданные гражданином вопросы.

2.3.5.5. Если поставленные гражданином вопросы не входят в компетенцию Администрации города Горняка, специалист информирует заявителя о невозможности предоставления сведений и разъясняет ему право обратиться в компетентный орган.

2.3.5.6. Время консультации при личном приеме не должно превышать 15 минут с момента начала консультирования.

2.3.6. При предоставлении муниципальной услуги запрещается требовать от заявителя осуществления действий, в том числе согласований, необходимых для получения муниципальной услуги и связанных с обращением в государственные органы, органы местного самоуправления и организации, подведомственные государственным органам и органам местного самоуправления, за исключением получения услуг, включенных в Перечень услуг, которые являются необходимыми и обязательными для предоставления муниципальных услуг на территории муниципального образования город Горняк Локтевского района Алтайского края.

2.4. Результат предоставления муниципальной услуги.

Результатом предоставления муниципальной услуги является:

- 1) выдача разрешения на отклонение от предельных параметров разрешенного строительства, реконструкции объектов капитального строительства;
- 2) отказ в выдаче разрешения на отклонение от предельных параметров разрешенного строительства, реконструкции объектов капитального строительства.

2.5. Срок предоставления муниципальной услуги.

Решение о предоставлении или об отказе в предоставлении разрешения на отклонение от предельных параметров разрешенного строительства, реконструкции объектов капитального строительства должно быть принято по результатам рассмотрения соответствующего заявления и иных представленных в соответствии с пунктами 2.7.1 и 2.7.2 раздела II Административного регламента документов Администрацией города Горняк не позднее чем через 60 дней со дня представления в данный орган документов, обязанность по представлению которых возложена на заявителя. В случае представления заявителем документов, указанных в пункте 2.7.1 раздела II Административного регламента, через Многофункциональный центр срок принятия решения о переводе или об отказе в переводе помещения исчисляется со дня передачи Многофункциональным центром таких документов в Администрацию города Горняк.

2.6. Перечень нормативных правовых актов, непосредственно регулирующих предоставление муниципальной услуги.

Предоставление муниципальной услуги осуществляется в соответствии со следующими нормативными правовыми актами:

- 1) Конституцией Российской Федерации;
- 2) Градостроительным кодексом Российской Федерации от 29.12.2004 №190-ФЗ;
- 3) Федеральным законом от 06.10.2003 №131-ФЗ «Об общих принципах организации местного самоуправления в Российской Федерации»;
- 4) Федеральным законом от 27.07.2010 №210-ФЗ «Об организации предоставления государственных и муниципальных услуг»;
- 5) Уставом муниципального образования город Горняк Локтевского района Алтайского края;
- 7) Правилами землепользования и застройки города Горняк, утвержденными решением Горняцкого городского Совета депутатов Локтевского района Алтайского края от 10.04.2015 № 11;
- 8) Положением о порядке организации и проведения публичных слушаний в муниципальном образовании город Горняк Локтевского района Алтайского края, утвержденным решением Горняцкого городского Совета депутатов Локтевского района Алтайского края от 06.12.2010 № 38.

2.7. Исчерпывающий перечень документов, необходимых в соответствии с нормативными правовыми актами для предоставления муниципальной услуги и услуг, которые являются необходимыми и обязательными для предоставления муниципальной услуги, подлежащих представлению заявителем, порядок их предоставления.

2.7.1. Заявление о предоставлении разрешения на отклонение от предельных параметров разрешенного строительства, реконструкции объектов капитального строительства (далее - заявление) по форме согласно приложению 6 к настоящему Административному регламенту.

2.7.2. Копия документа, удостоверяющих личность (в случае обращения физических лиц).

2.7.3. Копия устава юридического лица со всеми изменениями и дополнениями к нему.

2.7.4. Документ, удостоверяющий права (полномочия) представителя заявителя, если с заявлением обращается представитель заявителя (заявителей).

2.7.5. Копии правоустанавливающих документов на земельный участок.

2.7.6. Копия кадастрового паспорта земельного участка (кадастрового плана земельного участка).

2.7.7. Копии правоустанавливающих документов на объект капитального строительства (при наличии на земельном участке объекта капитального строительства).

2.7.8. Копия кадастрового паспорта объекта капитального строительства (технического паспорта объекта капитального строительства) (при наличии на земельном участке объекта капитального строительства).

2.7.9. Копия градостроительного плана земельного участка (при наличии).

2.7.10. Проектное обоснование, выполненное индивидуальным предпринимателем или юридическим лицом, имеющим допуск к определенному виду или видам работ, выданный саморегулируемой организацией в области инженерных изысканий, архитектурно-строительного проектирования, строительства, реконструкции, капитального ремонта объектов капитального строительства, сведения о которой внесены в государственный реестр саморегулируемых организаций и которые основаны на членстве индивидуальных предпринимателей и (или) юридических лиц, выполняющих инженерные изыскания или осуществляющих архитектурно-строительное проектирование, строительство, реконструкцию, капитальный ремонт объектов капитального строительства, включающее:

2.7.10.1. Схему планировочной организации земельного участка с указанием:

- 1) границ земельного участка и поворотных точек границ земельного участка;
- 2) мест расположения существующих, реконструируемых и/или планируемых объектов с описанием их основных технико-экономических показателей в форме ведомости (этажность, площадь застройки, общая площадь объекта/объектов капитального строительства, торговая площадь, общая площадь жилых помещений, площадь предприятий обслуживания и т.п.);
- 3) транспортно-пешеходной организации земельного участка;
- 4) площадок для хранения автотранспорта (при подземном и/или многоуровневом размещении - на дополнительных чертежах/схемах с организацией движения);
- 5) погрузочно-разгрузочных площадок, хозяйственных площадок, площадок для спорта и отдыха;
- 6) озелененных территорий;
- 7) отступов от границ земельного участка до существующих, реконструируемых и/или планируемых объектов капитального строительства (в метрах);
- 8) нормируемых санитарных и иных разрывов (в метрах).

2.7.10.2. Пояснительную записку, содержащую сведения:

- 1) о наличии характеристик земельного участка, неблагоприятных для застройки, в соответствии с частью 1 статьи 40 Градостроительного кодекса Российской Федерации (обоснование заявления о предоставлении разрешения на отклонение от предельных параметров разрешенного строительства, реконструкции объектов капитального строительства);
- 2) о функциональном назначении существующих, реконструируемых и/или планируемых объектов капитального строительства;
- 3) о расчетных параметрах существующих, реконструируемых и/или планируемых объектов капитального строительства (при совмещении на земельном участке двух и более видов разрешенного использования необходимо указывать параметры для каждого вида в отдельности);
- 4) о наличии оконных проемов в ограждающих конструкциях объекта/объектов капитального строительства с привязкой к границам земельного участка;
- 5) о расчете потребности в системе транспортного обслуживания;
- 6) о необходимости организации погрузочно-разгрузочной площадки;
- 7) о расчете озеленения;

8) о расчете потребности в системах социального обслуживания и ресурсах инженерно-технического обеспечения, общую информацию о планируемых объемах ресурсов, необходимых для функционирования объекта/объектов (грузооборот, потребность в подъездных путях, энергообеспечение, водоснабжение и т.д.);

9) о предполагаемом уровне воздействия на окружающую среду (объем и характер выбросов в атмосферу, количество отходов производства и степень их вредности);

10) о соблюдении градостроительных регламентов.

2.7.10.3. Информацию о территориях, подверженных риску негативного воздействия на окружающую среду (если отклонение от предельных параметров разрешенного строительства, реконструкции объектов капитального строительства может оказать такое негативное воздействие на окружающую среду).

2.7.10.4. Заключение о соблюдении при отклонении от предельных параметров разрешенного строительства, реконструкции объектов капитального строительства требований технических регламентов.

Документы (их копии или сведения, содержащиеся в них), указанные в подпунктах 2.7.5, 2.7.6, 2.7.7, 2.7.9 Административного регламента, запрашиваются Администрацией города Горняк Локтевского района Алтайского края по каналам межведомственного электронного взаимодействия, если заявитель не представил указанные документы самостоятельно.

Документы, указанные в подпунктах 2.7.5, 2.7.7 настоящего Административного регламента, направляются заявителем самостоятельно, если указанные документы (их копии или сведения, содержащиеся в них) отсутствуют в Едином государственном реестре прав на недвижимое имущество и сделок с ним.

Заявление и документы (сведения), необходимые для получения услуги, могут быть направлены в форме электронных документов посредством Единого портала государственных и муниципальных услуг (функций).

Заявление, которое подается в форме электронного документа, подписывается тем видом электронной подписи, использование которой допускается при обращении за получением государственных и муниципальных услуг действующим законодательством Российской Федерации.

Заявитель несет ответственность за достоверность представляемых им сведений.

Заявитель вправе представить дополнительные документы.

2.8. Заявитель при подаче заявления лично, через Многофункциональный центр должен предъявить паспорт гражданина Российской Федерации, а в случаях, предусмотренных законодательством Российской Федерации, иной документ, удостоверяющий его личность.

Уполномоченный представитель заявителя должен предъявить документ, удостоверяющий полномочия представителя.

2.9. При подаче заявления через Единый портал государственных и муниципальных услуг (функций) электронные копии документов размещаются в предназначенных для этих целей полях электронной формы заявления. Электронная копия документа должна быть заверена электронной подписью заявителя и представлять собой один файл в формате, доступном для просмотра без установки специального программного обеспечения, DOC, DOCX, XLS, XLSX, или PDF, содержащий отсканированный графический образ соответствующего бумажного документа, снабженного всеми необходимыми подписями и печатями.

Электронная копия документа должна иметь разрешение, обеспечивающее корректное прочтение всех элементов подлинного документа, в том числе буквы, цифры, знаки, изображения, элементы печати, подписи и т.д.

Количество файлов должно соответствовать количеству документов, направляемых для получения муниципальной услуги, а наименование файлов должно позволять

идентифицировать документ и количество страниц в документе.

2.10. Запрещается требовать от заявителя:

1) представления документов и информации или осуществления действий, предоставление или осуществление которых не предусмотрено нормативными правовыми актами, регулирующими отношения, возникающие в связи с предоставлением муниципальной услуги;

2) представления документов и информации, которые находятся в распоряжении Администрации города Горняка Локтевского района Алтайского края, иных органов местного самоуправления, государственных органов, организаций в соответствии с нормативными правовыми актами Российской Федерации, нормативными правовыми актами Алтайского края и муниципальными правовыми актами, за исключением документов, указанных в части 6 статьи 7 Федерального закона от 27.07.2010 №210-ФЗ «Об организации предоставления государственных и муниципальных услуг».

2.11. Исчерпывающий перечень оснований для отказа в приеме документов, необходимых для предоставления муниципальной услуги.

Основания для отказа в приеме документов отсутствуют. Поступившее заявление подлежит обязательному приему.

2.12. Исчерпывающий перечень оснований для отказа в предоставлении муниципальной услуги.

Основаниями для отказа в предоставлении муниципальной услуги являются:

1) подача заявления в отношении территорий, на которые действие градостроительных регламентов не распространяется и (или) для которых градостроительные регламенты не установлены;

2) выявление в представленных документах недостоверной или искаженной информации, в том числе несоответствие заявления проектному обоснованию, содержание которого определено подпунктом 2.7.10 Административного регламента;

3) обращение (в письменном виде) заявителя с просьбой о прекращении предоставления муниципальной услуги;

4) несоответствие градостроительным регламентам, в том числе виду разрешенного использования и предельным параметрам, в отношении которых не запрашивается разрешение на отклонение;

5) несоблюдение требований технических регламентов (нормативов и стандартов) и иных обязательных требований, установленных в целях охраны окружающей природной и культурно-исторической среды, здоровья, безопасности проживания и жизнедеятельности людей;

6) несоблюдение прав и интересов правообладателей земельных участков, являющихся смежными, и расположенных на них объектов недвижимости, иных физических и юридических лиц, в результате получения разрешения на отклонение от предельных параметров разрешенного строительства, реконструкции объектов капитального строительства.

Решение об отказе должно содержать основания отказа с обязательной ссылкой на нарушения, предусмотренные настоящим пунктом.

Отказ в выдаче разрешения на отклонение может быть оспорен в судебном порядке.

2.13. Порядок, размер и основания взимания государственной пошлины или иной платы, установленной за предоставление муниципальной услуги.

Предоставление муниципальной услуги осуществляется бесплатно.

2.14. Максимальный срок ожидания в очереди при подаче заявления о предоставлении муниципальной услуги и при получении результата предоставления муниципальной услуги.

Срок ожидания в очереди при подаче заявления о предоставлении муниципальной услуги и при получении результата предоставления муниципальной услуги не должен превышать 15 минут.

2.15. Срок регистрации заявления о предоставлении муниципальной услуги.

Регистрация заявления, поданного заявителем, в том числе в электронном виде, осуществляется в день приема.

2.16. Требования к помещениям, в которых предоставляется муниципальная услуга, к местам ожидания, местам для заполнения заявлений о предоставлении муниципальной услуги, информационным стендам с образцами их заполнения и перечнем документов, необходимых для предоставления муниципальной услуги.

2.16.1. Помещение, в котором осуществляется прием заявителей, должно обеспечивать:

1) комфортное расположение заявителя и специалиста Администрации города Горняка;

2) возможность и удобство оформления заявителем письменного заявления;

3) доступ к нормативным правовым актам, регулирующим предоставление муниципальной услуги;

4) наличие информационных стендов с образцами заполнения заявлений и перечнем документов, необходимых для предоставления муниципальной услуги.

2.16.2. Вход и передвижение по помещению, в котором проводится личный прием, не должны создавать затруднений для лиц с ограниченными возможностями.

2.16.3. Информирование заявителей по предоставлению муниципальной услуги в части факта поступления заявления, его входящих регистрационных реквизитов, должностного лица Администрации города Горняка Локтевского района Алтайского края, ответственного за его исполнение, и т.п. осуществляет специалист Администрации города Горняка.

2.16.4. Места информирования, предназначенные для ознакомления заявителей с информационными материалами, оборудуются стендами, стульями и столами для возможности оформления документов.

2.16.5. На информационных стендах Администрации города Горняка размещается следующая информация:

1) извлечения из законодательных и иных нормативных правовых актов, содержащих нормы, регулирующие деятельность по предоставлению муниципальной услуги;

2) график (режим) работы Администрации города Горняка Локтевского района Алтайского края, органов государственной власти, иных органов местного самоуправления и организаций, участвующих в предоставлении муниципальной услуги;

3) Административный регламент предоставления муниципальной услуги;

4) место нахождения Администрации города Горняка Локтевского района Алтайского края, органов государственной власти, иных органов местного самоуправления и организаций, участвующих в предоставлении муниципальной услуги;

5) телефон для справок;

6) адрес электронной почты Администрации города Горняка, органов государственной власти, иных органов местного самоуправления и организаций, участвующих в предоставлении муниципальной услуги;

7) адрес официального интернет-сайта Локтевского района Алтайского края, органов государственной власти, иных органов местного самоуправления и организаций, участвующих в предоставлении муниципальной услуги;

8) порядок получения консультаций;

9) порядок обжалования решений, действий (бездействия) должностных лиц Администрации города Горняка Локтевского района Алтайского края, предоставляющего муниципальную услугу.

2.16.6. Помещение для оказания муниципальной услуги должно быть оснащено стульями, столами. Количество мест ожидания определяется исходя из фактической нагрузки и возможности для размещения в здании.

2.16.7. Кабинет приема заявителей должен быть оборудован информационной табличкой (вывеской) с указанием номера кабинета, фамилии, имени, отчества и должности специалиста Администрации города Горняка по градостроительной деятельности и вопросам ЖКХ, ведущего прием, а также графика работы.

2.17. Показатели доступности и качества муниципальной услуги.

2.17.1. Целевые значения показателя доступности и качества муниципальной услуги.

Показатели качества и доступности муниципальной услуги	Целевое значение показателя
1. Своевременность	
1.1. % (доля) случаев предоставления услуги в установленный срок с момента сдачи документа	90-95%
2. Качество	
2.1. % (доля) заявителей, удовлетворенных качеством процесса предоставления услуги	90-95%
2.2. % (доля) случаев правильно оформленных документов должностным лицом (регистрация)	95-97%
3. Доступность	
3.1. % (доля) заявителей, удовлетворенных качеством и информацией о порядке предоставления услуги	95-97%
3.2. % (доля) случаев правильно заполненных заявителем документов и сданных с первого раза	70-80 %
3.3. % (доля) заявителей, считающих, что представленная информация об услуге в сети «Интернет» доступна и понятна	75-80%
4. Процесс обжалования	
4.1. % (доля) обоснованных жалоб к общему количеству обслуженных заявителей по данному виду услуг	0,2 % - 0,1 %
4.2. % (доля) обоснованных жалоб, рассмотренных в установленный срок	95-97%
5. Вежливость	
5.1. % (доля) заявителей, удовлетворенных вежливостью должностных лиц	90-95%

2.18. Иные требования, в том числе учитывающие особенности предоставления муниципальных услуг в Многофункциональном центре (при наличии такого центра) и особенности предоставления муниципальных услуг в электронной форме (если соответствующая услуга предоставляется в электронной форме).

2.18.1. Администрация города Горняка Локтевского района Алтайского края обеспечивает возможность получения заявителями информации о предоставляемой муниципальной услуге на официальном интернет-сайте Локтевского района Алтайского края, интернет-сайте Многофункционального центра, на Региональном портале государственных и муниципальных услуг, а также на Едином портале государственных и муниципальных услуг.

2.18.2. Администрация города Горняка Локтевского района Алтайского края обеспечивает возможность получения и копирования заявителями на официальном интернет-сайте Локтевского района Алтайского края, на Региональном портале государственных и муниципальных услуг, а также на Едином портале государственных и муниципальных услуг (функций) форм заявлений и иных документов, необходимых для получения муниципальной услуги в электронном виде.

III. Состав, последовательность и сроки выполнения административных процедур, требования к порядку их выполнения, в том числе особенности выполнения административных процедур в электронной форме

3.1. Последовательность прохождения процедуры предоставления муниципальной услуги осуществляется в соответствии с блок-схемой предоставления муниципальной услуги согласно приложению 4 к настоящему Административному регламенту и включает в себя следующие административные процедуры:

- 1) прием заявления и прилагаемых к нему документов, регистрация заявления;
- 2) рассмотрение представленных документов, подготовка и направление межведомственных запросов;
- 3) организация и проведение публичных слушаний, подготовка протокола и заключения о результатах публичных слушаний, подготовка рекомендаций комиссии по землепользованию и застройки территории города Горняка (далее – комиссия);
- 4) принятие руководителем Администрации города Горняка решения о предоставлении разрешения на отклонение от предельных параметров разрешенного строительства, реконструкции объектов капитального строительства либо об отказе в предоставлении такого разрешения с указанием причин принятого решения.

3.2. Прием заявления и документов, их регистрация.

3.2.1. Юридические факты, являющиеся основанием для начала административной процедуры.

Основанием для начала предоставления муниципальной услуги является обращение заявителя с заявлением и документами. Подача заявления и комплекта документов в комиссию осуществляется в соответствии с перечнем документов, необходимых для предоставления муниципальной услуги, согласно пункту 2.7 Административного регламента.

3.2.2. Сведения о должностном лице, ответственном за выполнение административного действия, входящего в состав административной процедуры.

Ответственным за выполнение данной административной процедуры является специалист Администрации города Горняка по градостроительной деятельности и вопросам ЖКХ (далее – специалист).

3.2.3. Содержание административного действия, входящего в состав административной процедуры, продолжительность и (или) максимальный срок его выполнения.

3.2.3.1. При личном обращении заявителя в Администрацию города Горняка либо при направлении заявления почтой специалист, ответственный за прием и регистрацию заявления о предоставлении муниципальной услуги и документов, при приеме заявления:

- 1) устанавливает предмет обращения, личность заявителя (полномочия представителя заявителя);

- 2) проверяет правильность оформления заявления и комплектность представленных документов, указанных в заявлении на предмет соответствия требованиям к предоставляемым документам.

В случае обнаружения ошибок в представленных заявителем документах или иного несоответствия требованиям законодательства, специалист объясняет заявителю содержание ошибок и просит устранить ошибки и привести документы в соответствие с требованиями законодательства;

- 3) обеспечивает внесение соответствующей записи в журнал регистрации с указанием даты приема, номера заявления, сведений о заявителе, иных необходимых сведений в соответствии порядком делопроизводства не позднее дня получения заявления.

По завершении приема документов специалист формирует расписку в приеме документов. В расписке указывается дата принятия документов, наименование муниципальной услуги, перечень документов, представленных заявителем, сроки предоставления услуги, иные сведения, существенные для предоставления муниципальной услуги. Заявитель указывает в расписке, что он дает согласие на обработку персональных данных в соответствии с требованиями Федерального закона от 27.07.2006 №152-ФЗ «О персональных данных». Расписка формируется в двух экземплярах, оба экземпляра подписываются специалистом и заявителем, один экземпляр передается заявителю, второй остается в Администрации города Горняка Локтевского района Алтайского края.

После регистрации заявления специалист передает заявление с документами руководителю Администрации города Горняка Локтевского района Алтайского края. Руководитель Администрации города Горняка Локтевского района Алтайского края в день регистрации заявления назначает специалиста, ответственного за рассмотрение заявления и приложенных к нему документов (далее – уполномоченный специалист), в соответствии с его должностной инструкцией.

При личном обращении все документы, прилагаемые к заявлению, представляются в копиях и в подлинниках (если верность копий не удостоверена нотариально) для сверки. При обращении заявителя почтой, документы, прилагаемые к заявлению, представляются в подлинниках (если верность копий не удостоверена нотариально) для сверки после получения заявителем уведомления о принятом решении и о необходимости явиться в Администрацию города Горняка Локтевского района Алтайского края за получением результата. Сверка производится немедленно, после чего подлинники возвращаются заявителю лицом, принимающим документы. Копия документа после проверки ее соответствия оригиналу заверяется лицом, принимающим документы.

3.2.3.2. При обращении заявителя через Единый портал государственных и муниципальных услуг (функций) электронное заявление передается в информационную систему «Система исполнения регламентов» (далее – СИР) по системе межведомственного электронного взаимодействия.

Специалист, ответственный за работу в СИР, при обработке поступившего в СИР электронного заявления:

- 1) устанавливает предмет обращения, личность заявителя (полномочия представителя заявителя);

- 2) проверяет правильность оформления заявления и комплектность представленных документов, указанных в заявлении на предмет соответствия требованиям к предоставляемым документам;

- 3) обеспечивает внесение соответствующей записи в журнал регистрации с указанием даты приема, номера заявления, сведений о заявителе, иных необходимых сведений в соответствии порядком делопроизводства не позднее дня получения заявления.

СИР автоматически формирует подтверждение о регистрации заявления (уведомление о статусе заявления) и направляет уведомление в «Личный кабинет» заявителя на Едином портале государственных и муниципальных услуг (функций).

3.2.3.3. При обращении заявителя через Многофункциональный центр, специалист Многофункционального центра принимает документы от заявителя и передает в комиссию в порядке и сроки, установленные заключенным с органом местного самоуправления соглашением о взаимодействии.

Документы, прилагаемые к заявлению, представляются в копиях и в подлинниках (если верность копий не удостоверена нотариально) для сверки. Сверка производится немедленно, после чего подлинники возвращаются заявителю лицом, принимающим документы. Копия документа после проверки ее соответствия оригиналу заверяется лицом, принимающим документы. При этом Многофункциональный центр гарантирует полную идентичность заверенных им копий оригиналам документов.

Уполномоченный специалист принимает заявление и пакет документов из Многофункционального центра и регистрирует их в журнале регистрации не позднее дня получения заявления.

Днем обращения в Администрацию города Горняк Локтевского района Алтайского края (начало течения срока предоставления муниципальной услуги) считается дата поступления заявления в Администрацию города Горняк Локтевского района Алтайского края.

Далее работа с документами проходит аналогично случаю подачи заявления на личном приеме либо направления почтой (за исключением выдачи заявителю уведомления о принятии документов).

3.2.3.4. При обращении заявителем за получением муниципальной услуги непосредственно в комиссию на личном приеме или почтой заявитель дает письменное согласие на обработку его персональных данных. В случае подачи заявления и документов через Многофункциональный центр заявитель дополнительно дает согласие Многофункциональному центру на обработку его персональных данных.

При обращении заявителя через Единый портал государственных и муниципальных услуг (функций) в электронной форме заявления ставится соответствующая отметка о согласии на обработку его персональных данных.

3.2.4. Результатом исполнения административной процедуры является:

1) При предоставлении заявителем заявления лично (направлении почтой) – прием, регистрация заявления и прилагаемых документов.

2) При предоставлении заявителем заявления через Единый портал государственных и муниципальных услуг (функций) – прием и регистрация заявления и документов заявителя и уведомление о регистрации через «Личный кабинет» либо, по выбору заявителя, на электронную почту или путем направления СМС-оповещения.

Уведомление заявителя о поступлении заявления в Администрацию города Горняк Локтевского района Алтайского края осуществляется автоматически в соответствии со временем регистрации заявления на Едином портале государственных и муниципальных услуг (функций) (с точным указанием часов и минут).

Уведомление заявителя о регистрации заявления через «Личный кабинет» на Едином портале государственных и муниципальных услуг (функций) осуществляется автоматически после внесения в СИР сведений о регистрации заявления.

3) При предоставлении заявителем заявления через Многофункциональный центр – прием и регистрация заявления и документов, назначение уполномоченного специалиста. Максимальный срок выполнения действий административной процедуры – в течение дня с момента приема из Многофункционального центра в Администрацию города Горняк

3.3. Рассмотрение представленных документов, подготовка и направление межведомственных запросов.

3.3.1. Основанием для начала исполнения процедуры проверки пакета документов на комплектность является назначение уполномоченного специалиста.

3.3.2. Уполномоченный специалист в течение 5-ти рабочих дней с даты поступления к нему заявления и прилагаемых к нему документов проверяет их комплектность и соответствие установленным законодательством РФ требованиям, наличие оснований для отказа в предоставлении муниципальной услуги в соответствии с пунктом 2.12 раздела II Административного регламента, при установлении необходимости направляет запросы по каналам межведомственного взаимодействия, а в случае некомплектности и несоответствия материалов установленным требованиям, подготавливает уведомление о необходимости донести отсутствующие документы в срок не позднее 30 календарных дней. В случае непредставления в указанный срок недостающих документов, уполномоченный специалист подготавливает проект уведомления об отказе в предоставлении муниципальной услуги с указанием причины отказа.

3.3.3. В случае если заявитель не представил документы, которые находятся в распоряжении государственных органов, органов местного самоуправления и подведомственных государственным органам или органам местного самоуправления организациях, уполномоченный специалист, при необходимости направления межведомственных запросов, направляет запросы по каналам межведомственного взаимодействия.

В случае поступления в Администрацию города Горняк ответа органа государственной власти, органа местного самоуправления либо подведомственной органу государственной власти или органу местного самоуправления организации на межведомственный запрос, свидетельствующего об отсутствии документа и (или) информации, необходимых для предоставления разрешения на условно разрешенный вид использования земельного участка или объекта капитального строительства, если соответствующий документ не был представлен заявителем по собственной инициативе, Администрация города Горняк направляет уведомление заявителю о получении такого ответа и предлагает заявителю представить документ и (или) информацию, необходимые для получения разрешения на отклонение от предельных параметров разрешенного строительства, реконструкции объектов капитального строительства в соответствии с пунктом 2.7. раздела II Административного регламента.

В случае непредставления заявителем такого документа и (или) информации в течение 30 календарных дней со дня направления уведомления, уполномоченный специалист отказывает в предоставлении муниципальной услуги.

3.3.4. После рассмотрения заявления и приложенных к нему документов, в том числе полученных ответов на направленные межведомственные запросы, уполномоченный специалист направляет документы для рассмотрения в комиссию по землепользованию и застройки территории города Горняк (далее-комиссия), которая организует проведение публичных слушаний в соответствии с порядком организации и проведения публичных слушаний, установленным уставом муниципального образования город Горняк Локтевского района Алтайского края и (или) решением представительного органа местного самоуправления с учетом положений Градостроительного кодекса РФ.

3.3.5. Результатом выполнения административной процедуры является направление документов в комиссию для организации проведения публичных слушаний. Максимальный срок выполнения указанной процедуры не должен превышать 10 дней.

3.4 Организация и проведение публичных слушаний, подготовка протокола и заключения о результатах публичных слушаний, подготовка рекомендаций комиссии

3.4.1 Организация и проведение публичных слушаний осуществляется с учетом ст.ст. 39, 40 Градостроительного кодекса Российской Федерации.

В целях соблюдения права человека на благоприятные условия жизнедеятельности, прав и законных интересов правообладателей земельных участков и объектов капитального строительства публичные слушания по вопросу предоставления разрешения на отклонение от предельных параметров проводятся с участием граждан, проживающих в пределах территориальной зоны, в границах которой расположен земельный участок или объект капитального строительства, применительно к которым запрашивается разрешение.

В случае если отклонение от предельных параметров может оказать негативное воздействие на окружающую среду, публичные слушания проводятся с участием правообладателей земельных участков и объектов капитального строительства, подверженных риску такого негативного воздействия.

Участники публичных слушаний по вопросу о предоставлении разрешения на отклонение от предельных параметров вправе представить в комиссию свои предложения и замечания, касающиеся указанного вопроса, для включения их в протокол публичных слушаний.

Проведение публичных слушаний осуществляется в пределах границ муниципального образования город Горняк Локтевского района Алтайского края, в котором располагается земельный участок или объект капитального строительства, в отношении которых запрашивается разрешение на отклонение от предельных параметров.

Расходы, связанные с организацией и проведением публичных слушаний по вопросу предоставления разрешения на отклонение от предельных параметров, несет физическое или юридическое лицо, заинтересованное в предоставлении такого разрешения.

Продолжительность публичных слушаний по вопросам предоставления разрешения на отклонение от предельных параметров разрешенного строительства, реконструкции объектов капитального строительства со дня опубликования сообщения о назначении и проведении публичных слушаний до дня опубликования заключения о результатах публичных слушаний не может быть более одного месяца.

3.4.2 Организатор публичных слушаний осуществляет подготовку заключения о результатах публичных слушаний, которое подлежит опубликованию в порядке, установленном для официального опубликования муниципальных правовых и размещается на официальном сайте Локтевского района в сети «Интернет».

3.4.3 Комиссия в течение пятнадцати рабочих дней со дня опубликования заключения о результатах публичных слушаний осуществляет подготовку рекомендаций о предоставлении разрешения на отклонение от предельных параметров разрешенного строительства, реконструкции объектов капитального строительства или об отказе заявителю в предоставлении такого разрешения с указанием причин принятого решения (далее - рекомендации).

3.4.4 Комиссия в течение десяти рабочих дней после реализации подпункта 3.4.3 Административного регламента направляет заявление, заключение о результатах публичных слушаний и свои рекомендации Главе Администрации города Горняка о предоставлении разрешения на отклонение от предельных параметров разрешенного строительства, реконструкции объектов капитального строительства или об отказе в предоставлении такого разрешения с указанием причин принятого решения.

Максимальный срок предоставления административной процедуры составляет не более одного месяца.

3.5. Принятие руководителем Администрации города Горняка решения о предоставлении разрешения на отклонение от предельных параметров разрешенного строительства, реконструкции объектов капитального строительства либо об отказе в предоставлении такого разрешения с указанием причин принятого решения

3.5.1. Основанием для начала административной процедуры является получение руководителем Администрации города Горняка рекомендаций комиссии с учетом результатов публичных слушаний.

Специалист по градостроительной деятельности и вопросам ЖКХ на основании рекомендаций комиссии осуществляет подготовку проекта постановления Администрации города Горняка о предоставлении разрешения на отклонение от предельных параметров либо об отказе в предоставлении такого разрешения, направляет проект постановления на согласование уполномоченным должностным лицам в соответствии с порядком делопроизводства, после чего вносит его на подписание руководителю Администрации города Горняка.

На основании рекомендаций комиссии руководитель Администрации города Горняка в течение 7-ми дней со дня поступления таких рекомендаций принимает решение о предоставлении разрешения на отклонение от предельных параметров или об отказе в предоставлении такого разрешения. Указанное решение подлежит опубликованию в порядке, установленном для официального опубликования муниципальных правовых актов, иной официальной информации, и размещается на официальном сайте Локтевского района в сети «Интернет».

3.5.2. Максимальный срок выполнения действий указанной процедуры не должен превышать 7 дней.

3.5.3. Специалист по градостроительной деятельности и вопросам ЖКХ сообщает заявителю (уполномоченному лицу) о готовности результата предоставления муниципальной услуги.

IV. Формы контроля за исполнением Административного регламента

4.1. Контроль за предоставлением муниципальной услуги осуществляется в форме текущего контроля за соблюдением и исполнением ответственными должностными лицами Администрации города Горняка Локтевского района Алтайского края положений Административного регламента, плановых и внеплановых проверок полноты и качества предоставления муниципальной услуги.

4.2. Порядок осуществления текущего контроля за соблюдением и исполнением ответственными должностными лицами положений Административного регламента и иных нормативных правовых актов, устанавливающих требования к предоставлению муниципальной услуги, а также за принятием решений ответственными должностными лицами осуществляется руководителем Администрации города Горняка и заместителем руководителя Администрации города Горняка.

4.3. Порядок и периодичность проведения плановых и внеплановых проверок полноты и качества предоставления муниципальной услуги, в том числе порядок и формы контроля за полнотой и качеством ее предоставления, осуществляется соответственно на основании ежегодных планов работы и по конкретному обращению.

При ежегодной плановой проверке рассматриваются все вопросы, связанные с предоставлением муниципальной услуги (комплексные проверки) или отдельные вопросы (тематические проверки).

Для проведения проверки полноты и качества предоставления муниципальной услуги формируется комиссия, состав которой утверждается руководителем Администрации города Горняка.

Результаты деятельности комиссии оформляются в виде акта проверки полноты и качества предоставления муниципальной услуги (далее – Акт), в котором отмечаются

выявленные недостатки и предложения по их устранению. Акт подписывается членами комиссии.

4.4. Ответственность муниципальных служащих Администрации города Горняка Локтевского района Алтайского края и иных должностных лиц за решения и действия (бездействие), принимаемые (осуществляемые) в ходе предоставления муниципальной услуги.

По результатам проведенных проверок, в случае выявления нарушений прав заявителей, осуществляется привлечение виновных лиц к ответственности в соответствии с законодательством Российской Федерации.

Персональная ответственность должностных лиц Администрации города Горняка Локтевского района Алтайского края закрепляется в их должностных инструкциях в соответствии с требованиями законодательства Российской Федерации.

V. Досудебный (внесудебный) порядок обжалования решений и действий (бездействия) органа, предоставляющего муниципальную услугу, а также должностных лиц, муниципальных служащих

5.1. Заявитель (его представитель) имеет право обжаловать решения и действия (бездействие) Администрации города Горняка Локтевского района Алтайского края, предоставляющего муниципальную услугу, должностного лица либо муниципального служащего, принятые (осуществляемые) в ходе предоставления муниципальной услуги, в досудебном (внесудебном) порядке.

5.1.2. Заявитель может обратиться с жалобой, в том числе в следующих случаях:

- 1) нарушение срока регистрации запроса заявителя о предоставлении муниципальной услуги;
- 2) нарушение срока предоставления муниципальной услуги;
- 3) требование у заявителя документов, не предусмотренных нормативными правовыми актами Российской Федерации, нормативными правовыми актами Алтайского края и муниципальными правовыми актами для предоставления муниципальной услуги;
- 4) отказ в приеме документов, предоставление которых предусмотрено нормативными правовыми актами Российской Федерации, нормативными правовыми актами Алтайского края, муниципальными правовыми актами для предоставления муниципальной услуги, у заявителя;
- 5) отказ в предоставлении муниципальной услуги, если основания отказа не предусмотрены федеральными законами и принятыми в соответствии с ними иными нормативными правовыми актами Российской Федерации, нормативными правовыми актами Алтайского края, муниципальными правовыми актами;
- 6) затребование с заявителя при предоставлении муниципальной услуги платы, не предусмотренной нормативными правовыми актами Российской Федерации, нормативными правовыми актами Алтайского края, муниципальными правовыми актами;
- 7) отказ органа, предоставляющего муниципальную услугу, должностного лица органа, предоставляющего муниципальную услугу, в исправлении допущенных опечаток и ошибок в выданных в результате предоставления муниципальной услуги документах либо нарушение установленного срока таких исправлений.

5.2. Общие требования к порядку подачи и рассмотрения жалобы.

5.2.1. Жалоба подается заявителем в письменной форме на бумажном носителе либо в электронной форме на действия (бездействие) или решения, принятые в ходе предоставления муниципальной услуги, должностным лицом, муниципальным служащим на имя руководителя Администрации города Горняка.

Жалоба на действия (бездействие) или решения, принятые уполномоченным специалистом рассматриваются руководителем Администрации города Горняка Локтевского района Алтайского края.

5.2.2. Жалоба может быть направлена по почте, через Многофункциональный центр, официальный сайт Локтевского района Алтайского края, Единый портал государственных и муниципальных услуг (функций) в информационно-телекоммуникационной сети «Интернет», а также может быть принята при личном приеме заявителя.

5.3. Жалоба должна содержать:

1) наименование органа, предоставляющего муниципальную услугу, должностного лица органа, предоставляющего муниципальную услугу, либо муниципального служащего, решения и действия (бездействие) которых обжалуются;

2) фамилию, имя, отчество (при наличии), сведения о месте жительства заявителя - физического лица либо наименование, сведения о месте нахождения заявителя - юридического лица, а также номер (номера) контактного телефона, адрес (адреса) электронной почты (при наличии) и почтовый адрес, по которым должен быть направлен ответ заявителю;

3) сведения об обжалуемых решениях и действиях (бездействии) органа, предоставляющего муниципальную услугу, должностного лица органа, предоставляющего муниципальную услугу, либо муниципального служащего;

4) доводы, на основании которых заявитель не согласен с решением и действием (бездействием) органа, предоставляющего муниципальную услугу, должностного лица органа, предоставляющего муниципальную услугу, либо муниципального служащего. Заявителем могут быть представлены документы (при наличии), подтверждающие доводы заявителя, либо их копии.

5.4. По результатам рассмотрения жалобы руководитель Администрации города Горняка Локтевского района Алтайского края, Глава города принимает одно из следующих решений:

1) удовлетворяет жалобу, в том числе в форме отмены принятого решения, исправления допущенных Администрацией города Горняка Локтевского района Алтайского края опечаток и ошибок в выданных в результате предоставления муниципальной услуги документах, возврата заявителю денежных средств, взимание которых не предусмотрено нормативными правовыми актами Российской Федерации, нормативными правовыми актами Алтайского края, муниципальными правовыми актами, а также в иных формах;

2) отказывает в удовлетворении жалобы.

5.5. Не позднее дня, следующего за днем принятия решения, указанного в п.5.5. Административного регламента, заявителю в письменной форме и по желанию заявителя в электронной форме направляется мотивированный ответ о результатах рассмотрения жалобы.

5.6. В ответе по результатам рассмотрения жалобы указываются:

а) наименование органа, предоставляющего муниципальную услугу, рассмотревшего жалобу, должность, фамилия, имя, отчество (при наличии) его должностного лица, принявшего решение по жалобе;

б) номер, дата, место принятия решения, включая сведения о должностном лице, решение или действие (бездействие) которого обжалуется;

в) фамилия, имя, отчество (при наличии) или наименование заявителя;

г) основания для принятия решения по жалобе;

д) принятое по жалобе решение;

- е) в случае, если жалоба признана обоснованной, сроки устранения выявленных нарушений, в том числе срок предоставления результата муниципальной услуги;
- ж) сведения о порядке обжалования принятого по жалобе решения.

5.8. Ответ по результатам рассмотрения жалобы подписывается уполномоченным на рассмотрение жалобы должностным лицом органа, предоставляющего муниципальную услугу.

По желанию заявителя ответ по результатам рассмотрения жалобы может быть представлен не позднее дня, следующего за днем принятия решения, в форме электронного документа, подписанного электронной подписью уполномоченного на рассмотрение жалобы должностного лица и (или) уполномоченного на рассмотрение жалобы органа, вид которой установлен законодательством Российской Федерации.

5.9. Основания для отказа в удовлетворении жалобы:

- а) наличие вступившего в законную силу решения суда, арбитражного суда по жалобе о том же предмете и по тем же основаниям;
- б) подача жалобы лицом, полномочия которого не подтверждены в порядке, установленном законодательством Российской Федерации;
- в) наличие решения по жалобе, принятого ранее в отношении того же заявителя и по тому же предмету жалобы.

5.10. Орган местного самоуправления вправе оставить жалобу без ответа в следующих случаях:

- а) наличие в жалобе нецензурных либо оскорбительных выражений, угроз жизни, здоровью и имуществу должностного лица, а также членов его семьи;
- б) отсутствие возможности прочитать какую-либо часть текста жалобы, фамилию, имя, отчество (при наличии) и (или) почтовый адрес заявителя, указанные в жалобе.

5.11. В случае установления в ходе или по результатам рассмотрения жалобы признаков состава административного правонарушения или преступления должностное лицо, наделенное полномочиями по рассмотрению жалоб, незамедлительно направляет имеющиеся материалы в органы прокуратуры.

Информация
об Администрации города Горняка Локтевского района Алтайского края

Наименование органа местного самоуправления, предоставляющего муниципальную услугу	Администрация города Горняка Локтевского района Алтайского края
Руководитель органа местного самоуправления, предоставляющего муниципальную услугу	Глава города Горняка Лопарев Дмитрий Александрович
Специалист ответственный за предоставление услуги.	Главный специалист по градостроительной деятельности и вопросам ЖКХ Кривомазов Алексей Петрович
Место нахождения и почтовый адрес	ул. Пионерская, д. 8, г. Горняка, Локтевского района, Алтайского края, 658420.
График работы (приема заявителей)	Понедельник-четверг с 8.00 до 17.00 часов Пятница с 8.00 до 16.00 часов. Обед с 13.00 до 13.48 часов.
Телефон, адрес электронной почты	8(385-86) 3-11-73, gornyakadm@mail.ru
Адрес официального сайта органа местного самоуправления, предоставляющего муниципальную услугу (в случае отсутствия – адрес официального сайта муниципального образования)	www.loktevskiy-rn.ru.

Региональный портал государственных и муниципальных услуг (функций) – www.gosuslugi22.ru;

Единый портал государственных и муниципальных услуг (функций) – www.22.gosuslugi.ru/pgu/;

Информация
о федеральных органах исполнительной власти, органах исполнительной власти
Алтайского края, участвующих в предоставлении муниципальной услуги

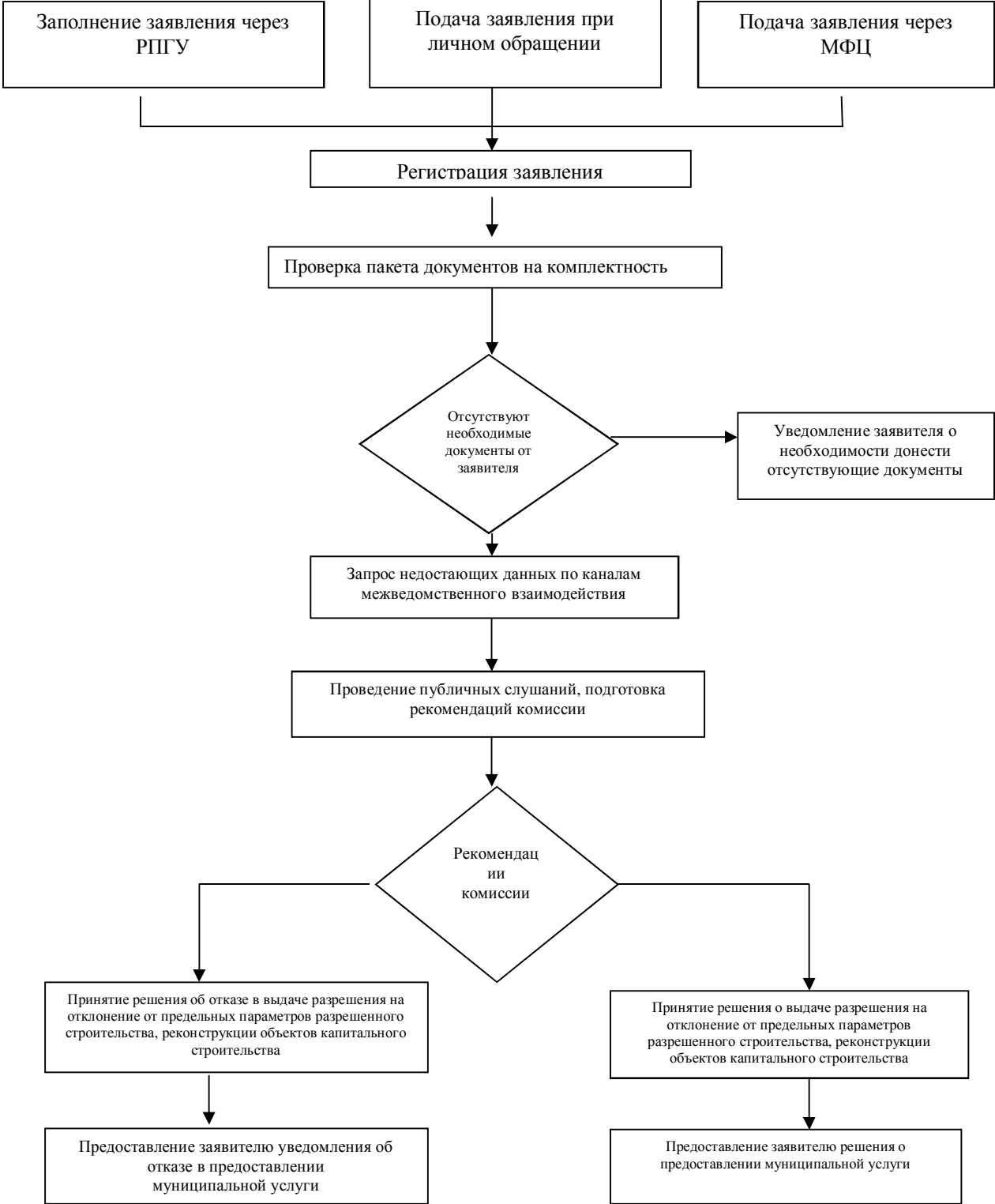
Наименование органа:	Телефон	Адрес официального сайта	Адрес электронной почты
Управление Федеральной службы государственной регистрации, кадастра и картографии	8 800 100 34 34	https://rosreestr.ru	00_uddfrs1@rosreestr.ru
ФГБУ «ФКП Росреестра по Алтайскому краю»	8(385-2)29-17-17	www.to22.rosreestr.ru	22_upr@rosreestr.ru

Сведения о многофункциональных центрах
предоставления государственных и муниципальных услуг³

Место нахождения и почтовый адрес	ул. Ленина, 10А, г.Горняк, Локтевский район, Алтайский край, 658420
График работы	Понедельник – пятница: с 8.00 до 17.00 часов Суббота- воскресенье: выходные дни
Единый центр телефонного обслуживания	8-800-775-00-25
Телефон центра телефонного обслуживания	8-385-86-30-607
Интернет – сайт МФЦ	www.mfx22.ru
Адрес электронной почты	26@mfc22.ru

³ Органом местного самоуправления указываются сведения о тех многофункциональных центрах предоставления государственных и муниципальных услуг, с которыми заключено соглашение о предоставлении муниципальной услуги

Блок-схема
последовательности административных процедур при предоставлении муниципальной
услуги по выдаче разрешения на отклонение от предельных параметров разрешенного
строительства, реконструкции объектов капитального строительства



Контактные данные для подачи жалоб в связи с предоставлением муниципальной услуги

Администрация Локтевского района	Адрес: 658420, ул. Миронова, д.97А, город Горняк, Локтевский район, Алтайский край, телефон 8-385-86-3-14-72. Руководитель: Глава администрации района Глазунова Галина Петровна
Администрация города Горняка	Адрес: индекс 658420, ул. Пионерская, д.8, город Горняк, Локтевский район, Алтайский край телефон 8-385-86-3-23-73 Руководитель: Глава города Горняка Лопарев Дмитрий Александрович

В администрацию города Горняка Локтевского
района Алтайского края

от _____
(название организации, Ф.И.О.
заявителя)

ЗАЯВЛЕНИЕ

о предоставлении разрешения на отклонение от предельных параметров
разрешенного строительства, реконструкции объектов капитального
строительства

Прошу предоставить разрешение на отклонение от предельных параметров
разрешенного строительства, реконструкции объектов капитального
строительства _____
(наименование объекта (объектов))

Правообладатель земельного участка и объекта капитального строительства (при наличии объекта капитального строительства на земельном участке)	
Местоположение (адрес) земельного участка и объекта капитального строительства (при его наличии)	
Кадастровый номер земельного участка	
Кадастровый номер объекта капитального строительства (при его наличии)	
Предельные параметры разрешенного строительства, реконструкции объектов капитального строительства	
Запрашиваемые предельные параметры разрешенного строительства, реконструкции объектов капитального строительства	
Характеристики земельного участка, неблагоприятные для застройки в соответствии с частью 1 статьи 40 Градостроительного кодекса Российской Федерации, в связи с которыми запрашивается разрешение на отклонение от предельных параметров	
Информация о месте проведения публичных слушаний по вопросу предоставления разрешения на отклонение от предельных параметров	

Оплату расходов, связанных с проведением процедуры публичных слушаний,
гарантирую(-ем).

Приложение:

Документы, перечисленные в пункте 2.7 Административного регламента.

М.П.

"__" _____ 20__ г.

(подпись заявителя)