

ПОСТАНОВЛЕНИЕ

22.05.2017г.

№ 250

Горняк

Об утверждении Административного регламента предоставления муниципальной услуги «Предоставление разрешения на условно разрешенный вид использования земельного участка или объекта капитального строительства»

В соответствии с Федеральным законом от 27.07.2010 № 210-ФЗ «Об организации предоставления государственных и муниципальных услуг», постановлением Правительства Российской Федерации от 16.05.2011 № 373 «О разработке и утверждении административных регламентов исполнения государственных функций и административных регламентов предоставления государственных услуг», руководствуясь Уставом муниципального образования Локтевский район Алтайского края **постановляю:**

1. Утвердить Административный регламент предоставления муниципальной услуги «Предоставление разрешения на условно разрешенный вид использования земельного участка или объекта капитального строительства» (приложение).

2. Настоящее постановление разместить на официальном сайте муниципального образования Локтевский район.

3. Контроль за исполнением настоящего постановления возложить на начальника Управления по экономическому развитию и имущественным отношениям Криволапову Н.П.

Глава Администрации района

Г.П. Глазунова

Приложение к постановлению
Администрации Локтевского района
от _____ № _____

Административный регламент
предоставления муниципальной услуги «Предоставление разрешения на условно
разрешенный вид использования земельного участка или объекта капитального
строительства»

I. Общие положения

1.1. Предмет Административного регламента.

Административный регламент предоставления муниципальной услуги «Предоставление разрешения на условно разрешенный вид использования земельного участка или объекта капитального строительства» (далее – Административный регламент) устанавливает порядок и стандарт предоставления муниципальной услуги по подготовке и предоставлению разрешения на условно разрешенный вид использования земельного участка или объекта капитального строительства (далее – муниципальная услуга), в том числе через краевое автономное учреждение «Многофункциональный центр предоставления государственных и муниципальных услуг Алтайского края» (далее – Многофункциональный центр)¹, в электронной форме с использованием федеральной государственной информационной системы «Единый портал государственных и муниципальных услуг (функций)» (далее – Единый портал государственных и муниципальных услуг (функций))² в информационно-коммуникационной сети «Интернет», универсальной электронной карты (далее – УЭК) с соблюдением норм законодательства Российской Федерации о защите персональных данных, а также состав, последовательность и сроки выполнения административных процедур, требования к порядку их выполнения, порядок и формы контроля за исполнением Административного регламента, порядок досудебного (внесудебного) обжалования заявителем решений и действий (бездействия) Администрации Локтевского района Алтайского края, предоставляющей муниципальную услугу, должностного лица Администрации Локтевского района Алтайского края, предоставляющего муниципальную услугу, либо муниципального служащего при предоставлении муниципальной услуги.

В своей деятельности Администрация Локтевского района Алтайского края взаимодействует с уполномоченной организацией Алтайского края, осуществляющей функции по организации деятельности по выпуску, выдаче и обслуживанию УЭК в части ведения регистра УЭК, содержащего сведения о выданных на территории Алтайского края УЭК, эксплуатации программно-технического комплекса по работе с УЭК, обеспечения информационно-технологического взаимодействия государственных информационных систем при предоставлении гражданам государственных услуг с использованием УЭК.

1.2. Описание заявителей.

Муниципальная услуга предоставляется физическим и юридическим лицам, заинтересованным в предоставлении разрешения на условно разрешенный вид

¹ при условии наличия заключенного соглашения о взаимодействии между МФЦ и ОМСУ;

² предоставление муниципальной услуги «Предоставление разрешения на условно разрешенный вид использования земельного участка или объекта капитального строительства» осуществляется в электронной форме при наличии регистрации заявителя на Едином портале государственных и муниципальных услуг (функций), а также специальной кнопки «Получить услугу».

использования земельного участка или объекта капитального строительства, либо их уполномоченным представителям (далее – заявитель).

II. Стандарт предоставления муниципальной услуги

2.1. Наименование муниципальной услуги.

«Предоставление разрешения на условно разрешенный вид использования земельного участка или объекта капитального строительства».

2.2. Наименование органа местного самоуправления, предоставляющего муниципальную услугу.

Предоставление муниципальной услуги «Предоставление разрешения на условно разрешенный вид использования земельного участка или объекта капитального строительства» осуществляется Администрацией Локтевского района.

Процедура приема документов от заявителя, рассмотрения документов и выдачи результата предоставления муниципальной услуги осуществляется должностными лицами (муниципальными служащими) отдела по строительству и архитектуре Администрации Локтевского района.

2.3. Требования к порядку информирования о предоставлении муниципальной услуги.

2.3.1. Информация по вопросам предоставления муниципальной услуги является открытой и общедоступной, может быть получена заявителем лично посредством письменного и (или) устного обращения, через электронную почту, по телефону для справок, на официальном интернет-сайте Локтевского района Алтайского края, на информационных стендах в залах приема заявителей в Администрации Локтевского района, в Многофункциональном центре при личном обращении заявителя и в центре телефонного обслуживания, на интернет-сайте Многофункционального центра, при использовании Единого портала государственных и муниципальных услуг (функций) и региональной информационной системы «Портал государственных и муниципальных услуг (функций) Алтайского края» (далее – Региональный портал государственных и муниципальных услуг (функций)) в информационно-телекоммуникационной сети «Интернет».

2.3.2. Сведения о месте нахождения Администрации Локтевского района, предоставляющей муниципальную услугу, графике работы, почтовом адресе и адресах электронной почты для направления обращений, о телефонных номерах размещены на официальном интернет-сайте муниципального образования Локтевский район Алтайского края, на информационном стенде в зале приема заявителей, на Региональном портале государственных и муниципальных услуг (функций), на Едином портале государственных и муниципальных услуг (функций), а также в приложении 1 к Административному регламенту.

2.3.3. Сведения о месте нахождения Многофункционального центра, графике работы, адресе официального интернет-сайта, адресе электронной почты, контактном телефоне центра телефонного обслуживания размещаются на информационном стенде Администрации Локтевского района и в приложении 3 к Административному регламенту.

2.3.4. Сведения об органах государственной власти, органах местного самоуправления и организациях, участвующих в предоставлении муниципальной услуги.

При предоставлении муниципальной услуги Администрация Локтевского района взаимодействует с Управлением Федеральной службы государственной регистрации, кадастра и картографии, Федеральной налоговой службой, ФГБУ «ФКП Росреестра по Алтайскому краю».

Сведения об адресах официальных сайтов и электронной почты в информационно-телекоммуникационной сети «Интернет» Управления Федеральной службы государственной регистрации, кадастра и картографии, Федеральной налоговой службы, ФГБУ «ФКП Росреестра по Алтайскому краю», комиссии по землепользованию и застройке территории города Горняка размещены на информационном стенде Администрации Локтевского района и в приложении 2 к Административному регламенту.

2.3.5. При обращении заявителя в Администрацию Локтевского района письменно или через электронную почту за получением информации (получением консультации) по вопросам предоставления муниципальной услуги ответ направляется в срок, не превышающий 30 дней со дня регистрации обращения.

2.3.5.1. По телефону специалист отдела по строительству и архитектуры Администрации Локтевского района даёт исчерпывающую информацию по предоставлению муниципальной услуги.

2.3.5.2. Консультации по предоставлению муниципальной услуги осуществляются специалистами отдела по строительству и архитектуры Администрации Локтевского района.

2.3.5.3. Консультации по предоставлению муниципальной услуги осуществляются по следующим вопросам:

- 1) перечню документов, необходимых для предоставления муниципальной услуги, комплектности (достаточности) представленных документов;
- 2) источнику получения документов, необходимых для предоставления муниципальной услуги;
- 3) времени приема и выдачи документов;
- 4) срокам предоставления муниципальной услуги;
- 5) порядку обжалования действий (бездействия) и решений, осуществляемых и принимаемых в ходе предоставления муниципальной услуги.

2.3.5.4. При осуществлении консультирования специалисты отдела по строительству и архитектуры Администрации Локтевского района в вежливой и корректной форме, лаконично, по существу вопроса обязаны представиться (указать фамилию, имя, отчество, должность), дать ответы на заданные гражданином вопросы.

2.3.5.5. Если поставленные гражданином вопросы не входят в компетенцию Администрации Локтевского района, специалист отдела по строительству и архитектуры Администрации Локтевского района информирует посетителя о невозможности предоставления сведений и разъясняет ему право обратиться в компетентный орган.

2.3.5.6. Время консультации при личном приеме не должно превышать 15 минут с момента начала консультирования.

2.3.6. При предоставлении муниципальной услуги запрещается требовать от заявителя осуществления действий, в том числе согласований, необходимых для получения муниципальной услуги и связанных с обращением в государственные органы, органы местного самоуправления и организации, подведомственные государственным органам и органам местного самоуправления, за исключением получения услуг, включенных в Перечень услуг, которые являются необходимыми и обязательными для предоставления муниципальных услуг на территории Локтевского района .

2.4. Результат предоставления муниципальной услуги.

Результатом предоставления муниципальной услуги является:

- 1) предоставление разрешения на условно разрешенный вид использования земельного участка или объекта капитального строительства;

2) отказ в предоставлении разрешения на условно разрешенный вид использования земельного участка или объекта капитального строительства.

2.5. Срок предоставления муниципальной услуги.

Решение о предоставлении или об отказе в предоставлении разрешения на условно разрешенный вид использования земельного участка или объекта капитального строительства должно быть принято по результатам рассмотрения соответствующего заявления и иных представленных в соответствии с пунктами 2.7.1 и 2.7.2 раздела II Административного регламента документов Администрацией Локтевского района не позднее чем через 60 дней со дня представления в данный орган документов, обязанность по представлению которых возложена на заявителя. В случае представления заявителем документов, указанных в пункте 2.7.1 раздела II Административного регламента, через Многофункциональный центр срок принятия решения о предоставлении или об отказе в предоставлении разрешения на условно разрешенный вид использования земельного участка или объекта капитального строительства исчисляется со дня передачи Многофункциональным центром таких документов в Администрацию Локтевского района.

2.6. Перечень нормативных правовых актов, непосредственно регулирующих предоставление муниципальной услуги.

Предоставление муниципальной услуги осуществляется в соответствии со следующими нормативными правовыми актами:

- 1) Конституцией Российской Федерации;
- 2) Градостроительным кодексом Российской Федерации от 29.12.2004 №190-ФЗ;
- 3) Федеральным законом от 06.10.2003 №131-ФЗ «Об общих принципах организации местного самоуправления в Российской Федерации»;
- 4) Федеральным законом от 27.07.2010 №210-ФЗ «Об организации предоставления государственных и муниципальных услуг»;
- 5) Уставом муниципального образования Локтевский район Алтайского края;
- 6) Положением об отделе по строительству и архитектуре Администрации Локтевского района Алтайского края.

2.7. Исчерпывающий перечень документов, необходимых в соответствии с нормативными правовыми актами для предоставления муниципальной услуги и услуг, которые являются необходимыми и обязательными для предоставления муниципальной услуги, подлежащих представлению заявителем, порядок их предоставления.

2.7.1. Основанием для предоставления муниципальной услуги является направленное в Администрацию Локтевского района заявление в письменной форме, представленное на личном приеме, направленное почтой или в форме электронного документа через Единый портал государственных и муниципальных услуг (функций) либо поданное через Многофункциональный центр по форме согласно приложению 6 к Административному регламенту.

К указанному заявлению прилагаются следующие документы:

- 1) документ, удостоверяющий личность заявителя – физического лица либо выписка из Единого государственного реестра юридических лиц – для юридических лиц;
- 2) правоустанавливающие документы на земельный участок и объекты недвижимости, расположенные на земельном участке;
- 3) кадастровый паспорт земельного участка;
- 4) контрольную съемку (копию топоплана) (масштаб 1:500 или 1:1000) с отображением земельного участка и (или) объекта капитального строительства.

2.7.2. Заявитель вправе не представлять документы, предусмотренные подпунктами 1 (в отношении юридического лица), 3 пункта 2.7.1 раздела II Административного регламента, а также в случае, если право на земельный участок и объекты недвижимости,

расположенные на земельном участке, зарегистрировано в Едином государственном реестре прав на недвижимое имущество и сделок с ним, документы, предусмотренные подпунктом 2 пункта 2.7.1 раздела II Административного регламента. Для рассмотрения заявления Администрация Локтевского района запрашивает указанные документы (их копии или содержащиеся в них сведения) в порядке межведомственного информационного взаимодействия, если они не были представлены заявителем по собственной инициативе, а также запрашивает выписку из Единого государственного реестра прав на недвижимое имущество о правообладателях земельных участков, имеющих общие границы с земельным участком, применительно к которому запрашивается данное разрешение, о правообладателях объектов капитального строительства, расположенных на земельных участках, имеющих общие границы с земельным участком, применительно к которому запрашивается данное разрешение и правообладателях помещений, являющихся частью объекта капитального строительства, применительно к которому запрашивается данное разрешение.

2.7.3. Администрация Локтевского района вправе требовать от заявителя представление других документов кроме документов, истребование которых у заявителя допускается в соответствии с подпунктами 2.7.1 и 2.7.2 раздела II Административного регламента. Заявителю выдается расписка в получении от заявителя документов с указанием их перечня и даты их получения органом, осуществляющим согласование, а также с указанием перечня документов, которые будут получены по межведомственным запросам. В случае представления документов через Многофункциональный центр расписка выдается указанным Многофункциональным центром. Государственные органы, органы местного самоуправления и подведомственные государственным органам или органам местного самоуправления организации, в распоряжении которых находятся документы, указанные в подпункте 2.7.2 раздела II Административного регламента, обязаны направить в Администрацию Локтевского района запрошенные им документы (их копии или содержащиеся в них сведения). Запрошенные документы (их копии или содержащиеся в них сведения) могут представляться на бумажном носителе, в форме электронного документа либо в виде заверенных уполномоченным лицом копий запрошенных документов, в том числе в форме электронного документа.

2.7.4. Заявителю выдается расписка в получении от заявителя документов с указанием их перечня и даты их получения органом, осуществляющим предоставление муниципальной услуги, а также с указанием перечня документов, которые будут получены по межведомственным запросам. В случае представления документов через Многофункциональный центр расписка выдается Многофункциональным центром.

2.7.5. Государственные органы, органы местного самоуправления и подведомственные государственным органам или органам местного самоуправления организации, в распоряжении которых находятся документы, указанные в подпункте 2.7.3 раздела II Административного регламента, обязаны направить в Администрацию Локтевского района запрошенные им документы (их копии или содержащиеся в них сведения). Запрошенные документы (их копии или содержащиеся в них сведения) могут представляться на бумажном носителе, в форме электронного документа либо в виде заверенных уполномоченным лицом копий запрошенных документов, в том числе в форме электронного документа.

2.8. Гражданин при подаче заявления лично, через Многофункциональный центр должен предъявить паспорт гражданина Российской Федерации, а в случаях, предусмотренных законодательством Российской Федерации, иной документ, удостоверяющий его личность.

Уполномоченный представитель заявителя должен предъявить документ, удостоверяющий полномочия представителя.

2.9. При подаче заявления через Единый портал государственных и муниципальных услуг (функций) электронные копии документов размещаются в предназначенных для этих целей полях электронной формы заявления. Электронная копия документа должна быть заверена электронной подписью заявителя и представлять собой один файл в формате, доступном для просмотра без установки специального программного обеспечения, DOC, DOCX, XLS, XLSX, или PDF, содержащий отсканированный графический образ соответствующего бумажного документа, снабженного всеми необходимыми подписями и печатями.

Электронная копия документа должна иметь разрешение, обеспечивающее корректное прочтение всех элементов подлинного документа, в том числе буквы, цифры, знаки, изображения, элементы печати, подписи и т.д.

Количество файлов должно соответствовать количеству документов, направляемых для получения муниципальной услуги, а наименование файлов должно позволять идентифицировать документ и количество страниц в документе.

2.10. Запрет на требование от заявителя представления иных документов и информации или осуществления действий для получения муниципальной услуги.

Запрещается требовать от заявителя:

1) представление документов и информации или осуществления действий, которые не предусмотрены нормативными правовыми актами, регулирующими отношения, возникающие в связи с предоставлением муниципальной услуги;

2) представление документов и информации, которые находятся в распоряжении органов, оказывающих государственные услуги, иных государственных органов, органов местного самоуправления, организаций в соответствии с нормативными правовыми актами Российской Федерации, нормативными правовыми актами Алтайского края, муниципальными правовыми актами, за исключением документов, указанных в части 6 статьи 7 Федерального закона от 27.07.2010 №210-ФЗ «Об организации предоставления государственных и муниципальных услуг».

2.11. Исчерпывающий перечень оснований для отказа в приеме документов, необходимых для предоставления муниципальной услуги.

Основания для отказа в приеме документов отсутствуют. Поступившее заявление подлежит обязательному приему.

2.12. Исчерпывающий перечень оснований для отказа в предоставлении муниципальной услуги.

Основанием для отказа в предоставлении муниципальной услуги является:

1) отсутствие документов, указанных в пунктах 2.7.1, 2.7.2 раздела II Административного регламента;

2) несоблюдение требований документов территориального планирования и градостроительного зонирования;

3) несоблюдение нормативов градостроительного проектирования Алтайского края, проектов зон охраны объектов культурного наследия и других требований, установленных действующим законодательством;

4) нарушение прав и законных интересов других физических или юридических лиц;

5) несоблюдение требований технических регламентов и (или) отсутствие возможности обеспечить соблюдение требований технических регламентов при использовании земельного участка, объекта капитального строительства с отклонением от предельных параметров разрешенного строительства в соответствии с условно разрешенным видом использования;

б) отсутствие у заявителя прав на земельный участок, объект капитального строительства, в отношении которых запрашивается разрешение на условно разрешенный вид использования.

Решение об отказе должно содержать основания отказа с обязательной ссылкой на нарушения, предусмотренные настоящим пунктом.

Отказ в выдаче разрешения может быть оспорен в судебном порядке.

2.13. Порядок, размер и основания взимания государственной пошлины или иной платы, установленной за предоставление муниципальной услуги.

Предоставление муниципальной услуги осуществляется бесплатно.

2.14. Максимальный срок ожидания в очереди при подаче заявления о предоставлении муниципальной услуги и при получении результата предоставления муниципальной услуги.

Срок ожидания в очереди при подаче заявления о предоставлении муниципальной услуги и при получении результата предоставления муниципальной услуги не должен превышать 15 минут.

2.15. Срок регистрации заявления о предоставлении муниципальной услуги.

Регистрация заявления, поданного заявителем, в том числе в электронном виде, осуществляется в день приема.

2.16. Требования к помещениям, в которых предоставляется муниципальная услуга, к местам ожидания, местам для заполнения заявлений о предоставлении муниципальной услуги, информационным стендам с образцами их заполнения и перечнем документов, необходимых для предоставления муниципальной услуги.

2.16.1. Помещение, в котором осуществляется прием заявителей, должно обеспечивать:

- 1) комфортное расположение заявителя и должностного лица Администрации Локтевского района;
- 2) возможность и удобство оформления заявителем письменного обращения;
- 3) доступ к нормативным правовым актам, регулирующим предоставление муниципальной услуги;
- 4) наличие информационных стендов с образцами заполнения заявлений и перечнем документов, необходимых для предоставления муниципальной услуги.

2.16.2. Вход и передвижение по помещению, в котором проводится личный прием, не должны создавать затруднений для лиц с ограниченными возможностями.

2.16.3. Информирование заявителей по предоставлению муниципальной услуги в части факта поступления заявления, его входящих регистрационных реквизитов, специалиста Администрации Локтевского района, ответственного за его исполнение, и т.п. осуществляет специалист отдела по строительству и архитектуре Администрации Локтевского района.

2.16.4. Места информирования, предназначенные для ознакомления заявителей с информационными материалами, оборудуются стендами, стульями и столами для возможности оформления документов.

2.16.5. На информационных стендах Администрации Локтевского района Алтайского края размещается следующая информация:

- 1) извлечения из законодательных и иных нормативных правовых актов, содержащих нормы, регулирующие деятельность по предоставлению муниципальной услуги;

2) график (режим) работы Администрации Локтевского района, органов государственной власти, иных органов местного самоуправления и организаций, участвующих в предоставлении муниципальной услуги;

3) Административный регламент предоставления муниципальной услуги;

4) местонахождение Администрации Локтевского района Алтайского края, органов государственной власти, иных органов местного самоуправления и организаций, участвующих в предоставлении муниципальной услуги;

5) телефон для справок;

6) адрес электронной почты Администрации Локтевского района, органов государственной власти, иных органов местного самоуправления и организаций, участвующих в предоставлении муниципальной услуги;

7) адрес официального интернет-сайта Локтевского района Алтайского края, предоставляющего муниципальную услугу, органов государственной власти, иных органов местного самоуправления и организаций, участвующих в предоставлении муниципальной услуги;

8) порядок получения консультаций;

9) порядок обжалования решений, действий (бездействия) должностных лиц Администрации Локтевского района Алтайского края, предоставляющей муниципальную услугу.

2.16.6. Помещение для оказания муниципальной услуги должно быть оснащено стульями, столами. Количество мест ожидания определяется исходя из фактической нагрузки и возможности для размещения в здании.

2.16.7. Кабинет приема заявителей должен быть оборудован информационной табличкой (вывеской) с указанием номера кабинета, фамилии, имени, отчества и должности специалиста, ведущего прием, а также графика работы.

2.17. Показатели доступности и качества муниципальной услуги.

2.17.1. Целевые значения показателя доступности и качества муниципальной услуги.

| Показатели качества и доступности муниципальной услуги | Целевое значение показателя |
|---|-----------------------------|
| 1. Своевременность | |
| 1.1. % (доля) случаев предоставления услуги в установленный срок с момента сдачи документа | 90-95% |
| 2. Качество | |
| 2.1. % (доля) заявителей, удовлетворенных качеством процесса предоставления услуги | 90-95% |
| 2.2. % (доля) случаев правильно оформленных документов должностным лицом (регистрация) | 95-97% |
| 3. Доступность | |
| 3.1. % (доля) заявителей, удовлетворенных качеством и информацией о порядке предоставления услуги | 95-97% |
| 3.2. % (доля) случаев правильно заполненных заявителем документов и сданных с первого раза | 70-80 % |
| 3.3. % (доля) заявителей, считающих, что представленная информация об услуге в сети «Интернет» доступна и понятна | 75-80% |
| 4. Процесс обжалования | |

| | |
|---|---------------|
| 4.1. % (доля) обоснованных жалоб к общему количеству обслуженных заявителей по данному виду услуг | 0,2 % - 0,1 % |
| 4.2. % (доля) обоснованных жалоб, рассмотренных в установленный срок | 95-97% |
| 5. Вежливость | |
| 5.1. % (доля) заявителей, удовлетворенных вежливостью должностных лиц | 90-95% |

2.17.2. Заявитель на стадии рассмотрения его обращения в Администрацию Локтевского района Алтайского края имеет право:

- 1) представлять дополнительные документы и материалы по рассматриваемому заявлению либо обращаться с просьбой об их истребовании;
- 2) знакомиться с документами и материалами, касающимися рассмотрения заявления, если это не затрагивает права, свободы и законные интересы других лиц и, если в указанных документах и материалах не содержатся сведения, составляющие государственную или иную охраняемую федеральным законом тайну;
- 3) получать уведомления о переадресации заявления в орган местного самоуправления или должностному лицу, в компетенцию которых входит разрешение поставленных в заявлении вопросов;
- 4) обращаться с заявлением о прекращении или приостановлении рассмотрения заявления о предоставлении муниципальной услуги;
- 5) осуществлять иные действия, не противоречащие законодательству Российской Федерации, Алтайского края и настоящему Административному регламенту.

2.17.3. Должностные лица Администрации Локтевского района обеспечивают:

- 1) объективное, всестороннее и своевременное рассмотрение письменных заявлений, в случае необходимости – с участием заявителей, направивших заявление;
- 2) получение необходимых для рассмотрения письменных заявлений документов и материалов в других органах местного самоуправления и у иных должностных лиц, за исключением судов, органов дознания и органов предварительного следствия.

2.17.4. Конфиденциальные сведения, ставшие известными должностным лицам Администрации Локтевского района при рассмотрении заявлений получателей муниципальной услуги, не могут быть использованы во вред этим получателям муниципальной услуги.

2.18. Иные требования, в том числе учитывающие особенности предоставления муниципальных услуг в Многофункциональном центре (при наличии такого центра) и особенности предоставления муниципальных услуг в электронной форме (если соответствующая услуга предоставляется в электронной форме).

2.18.1. Администрация Локтевского района Алтайского края обеспечивает возможность получения заявителями информации о предоставляемой муниципальной услуге на официальном интернет-сайте муниципального образования Локтевский район Алтайского края, интернет-сайте Многофункционального центра, на Региональном портале государственных и муниципальных услуг, а также на Едином портале государственных и муниципальных услуг.

2.18.2. Администрация Локтевского района обеспечивает возможность получения и копирования заявителями на официальном интернет-сайте муниципального образования Локтевский район Алтайского края, на Региональном портале государственных и муниципальных услуг, а также на Едином портале государственных и муниципальных услуг (функций) форм заявлений и иных документов, необходимых для получения муниципальной услуги в электронном виде.

2.18.3. Заявление не может быть оставлено без рассмотрения или рассмотрено с нарушением срока по причине продолжительного отсутствия (отпуск, командировка, болезнь и т.д.) или увольнения должностного лица, ответственного за предоставление муниципальной услуги.

III. Состав, последовательность и сроки выполнения административных процедур, требования к порядку их выполнения, в том числе особенности выполнения административных процедур в электронной форме

Блок-схема предоставления муниципальной услуги приведена в приложении 4 к настоящему Административному регламенту.

3.1. Описание последовательности действий при предоставлении муниципальной услуги.

Предоставление муниципальной услуги включает в себя следующие административные процедуры:

- 1) прием заявления и документов, их регистрация;
- 2) рассмотрение и проверка заявления и документов;
- 3) принятие решения о предоставлении или об отказе в предоставлении муниципальной услуги, информирование и выдача результата предоставления муниципальной услуги.

3.2. Прием заявления и документов, их регистрация.

3.2.1. Юридические факты, являющиеся основанием для начала административной процедуры.

Основанием для начала предоставления муниципальной услуги является личное обращение заявителя в Администрацию Локтевского района с заявлением и документами, необходимыми для получения муниципальной услуги, либо получение заявления и необходимых документов заказным письмом с использованием почтовой связи, через Многофункциональный центр или в электронной форме с использованием Единого портала государственных и муниципальных услуг (функций) в информационно-телекоммуникационной сети «Интернет».

3.2.2. Сведения о должностном лице, ответственном за выполнение административного действия, входящего в состав административной процедуры.

Прием заявления и документов, их регистрация осуществляется специалистом Администрации Локтевского района, ответственным за прием и регистрацию заявления (далее-«специалист»)

3.2.3. Содержание административного действия, входящего в состав административной процедуры, продолжительность и (или) максимальный срок его выполнения.

3.2.3.1. При личном обращении заявителя в Администрацию Локтевского района либо при направлении заявления почтой специалист, ответственный за прием и регистрацию заявления о предоставлении муниципальной услуги и документов, при приеме заявления:

- 1) устанавливает предмет обращения, личность заявителя (полномочия представителя заявителя);
- 2) проверяет правильность оформления заявления и комплектность представленных документов, указанных в заявлении, на предмет соответствия требованиям к представляемым документам.

В случае обнаружения ошибок в представленных заявителем документах или иного несоответствия требованиям законодательства, специалист объясняет заявителю содержание ошибок и просит устранить ошибки и привести документы в соответствие с требованиями законодательства;

3) обеспечивает внесение соответствующей записи в журнал регистрации с указанием даты приема, номера заявления, сведений о заявителе, иных необходимых сведений в соответствии порядком делопроизводства не позднее дня получения заявления.

По завершении приема документов специалист формирует расписку в приеме документов. В расписке указывается дата принятия документов, наименование муниципальной услуги, перечень документов, представленных заявителем, сроки предоставления услуги, иные сведения, существенные для предоставления муниципальной услуги. Заявитель указывает в расписке, что он дает согласие на обработку персональных данных в соответствии с требованиями Федерального закона от 27.07.2006 №152-ФЗ «О персональных данных». Расписка формируется в двух экземплярах, оба экземпляра подписываются специалистом и заявителем, один экземпляр передается заявителю, второй остается в Администрации Локтевского района.

После регистрации заявления специалист передает заявление с документами главе Администрации Локтевского района. Глава Администрации Локтевского района в день регистрации заявления назначает специалиста, ответственного за рассмотрение заявления и приложенных к нему документов (далее – уполномоченный специалист), в соответствии с его должностной инструкцией.

При личном обращении все документы, прилагаемые к заявлению, представляются в копиях и в подлинниках (если верность копий не удостоверена нотариально) для сверки. Сверка производится немедленно, после чего подлинники возвращаются заявителю лицом, принимающим документы. При обращении заявителя почтой, документы, прилагаемые к заявлению, представляются в подлинниках (если верность копий не удостоверена нотариально) Сверка документов производится в соответствии со сроками административной процедуры по рассмотрению, проверке заявления и документов, после чего подлинники возвращаются вместе с результатом предоставления муниципальной услуги.

3.2.3.2. При обращении заявителя через Единый портал государственных и муниципальных услуг (функций) электронное заявление передается в информационную систему «Система исполнения регламентов» (далее – СИР) по системе межведомственного электронного взаимодействия.

Специалист, ответственный за работу в СИР, при обработке поступившего в СИР электронного заявления:

1) устанавливает предмет обращения, личность заявителя (полномочия представителя заявителя);

2) проверяет правильность оформления заявления и комплектность представленных документов, указанных в заявлении, на предмет соответствия требованиям к представляемым документам;

3) обеспечивает внесение соответствующей записи в журнал регистрации с указанием даты приема, номера заявления, сведений о заявителе, иных необходимых сведений в соответствии порядком делопроизводства не позднее дня получения заявления.

СИР автоматически формирует подтверждение о регистрации заявления (уведомление о статусе заявления) и направляет уведомление в «Личный кабинет» заявителя на Едином портале государственных и муниципальных услуг (функций).

После регистрации заявления специалист передает заявление с документами главе Администрации Локтевского района. Глава Администрации Локтевского района в день регистрации заявления назначает специалиста, ответственного за рассмотрение заявления и приложенных к нему документов, в соответствии с его должностной инструкцией.

3.2.3.3. При обращении заявителя через Многофункциональный центр, специалист Многофункционального центра принимает документы от заявителя и передает в Администрацию Локтевского района Алтайского края в порядке и сроки, установленные заключенным между ними соглашением о взаимодействии.

Документы, прилагаемые к заявлению, представляются в копиях и в подлинниках (если верность копий не удостоверена нотариально) для сверки. Сверка производится немедленно, после чего подлинники возвращаются заявителю лицом, принимающим документы. Копия документа после проверки ее соответствия оригиналу заверяется лицом, принимающим документы. При этом Многофункциональный центр гарантирует полную идентичность заверенных им копий оригиналам документов.

Специалист, ответственный за прием и регистрацию, Администрации Локтевского района принимает заявление и пакет документов из Многофункционального центра и регистрирует их в журнале регистрации не позднее дня получения заявления.

Днем обращения в Администрацию Локтевского района (начало течения срока предоставления муниципальной услуги) считается дата поступления заявления в Администрацию Локтевского района Алтайского края.

Далее работа с документами проходит аналогично случаю подачи заявления на личном приеме либо направления почтой (за исключением выдачи заявителю уведомления о принятии документов).

3.2.3.4. При обращении заявителем за получением муниципальной услуги непосредственно в Администрацию Локтевского района на личном приеме или почтой заявитель дает письменное согласие на обработку его персональных данных. В случае подачи заявления и документов через Многофункциональный центр заявитель дополнительно дает согласие Многофункциональному центру на обработку его персональных данных.

При обращении заявителя через Единый портал государственных и муниципальных услуг (функций) в электронной форме заявления ставится соответствующая отметка о согласии на обработку его персональных данных.

3.2.4. Результатом исполнения административной процедуры является:

1) При представлении заявителем заявления лично (направлении почтой) – прием, регистрация заявления и прилагаемых документов. Максимальный срок выполнения действий административной процедуры – 15 минут с момента подачи в Администрацию Локтевского района заявления с комплектом документов.

2) При представлении заявителем заявления через Единый портал государственных и муниципальных услуг (функций) – прием и регистрация заявления и документов заявителя и уведомление о регистрации через «Личный кабинет» либо, по выбору заявителя, на электронную почту или путем направления СМС-оповещения.

Уведомление заявителя о поступлении заявления в Администрацию Локтевского района осуществляется автоматически в соответствии со временем регистрации заявления на Едином портале государственных и муниципальных услуг (функций) (с точным указанием часов и минут).

Уведомление заявителя о регистрации заявления через «Личный кабинет» на Едином портале государственных и муниципальных услуг (функций) осуществляется автоматически после внесения в СИР сведений о регистрации заявления.

3) При представлении заявителем заявления через Многофункциональный центр – прием и регистрация заявления и документов, назначение уполномоченного специалиста. Максимальный срок выполнения действий административной процедуры – в течение дня с момента приема из Многофункционального центра в Администрацию Локтевского района заявления с прилагаемыми документами.

3.3. Рассмотрение и проверка заявления и документов, подготовка результата предоставления муниципальной услуги.

3.3.1. Основанием для начала исполнения процедуры проверки пакета документов на комплектность является назначение уполномоченного специалиста.

3.3.2. Уполномоченный специалист в течение 5-ти рабочих дней с даты поступления к нему заявления и прилагаемых к нему документов проверяет их комплектность и соответствие установленным законодательством РФ требованиям, наличие оснований для отказа в предоставлении муниципальной услуги в соответствии с пунктом 2.12 раздела II Административного регламента, при установлении необходимости направляет запросы по каналам межведомственного взаимодействия, а в случае некомплектности и несоответствия материалов установленным требованиям, подготавливает уведомление о необходимости донести отсутствующие документы в срок, не позднее 30 календарных дней. В случае непредставления в указанный срок недостающих документов уполномоченный специалист подготавливает проект уведомления об отказе в предоставлении муниципальной услуги с указанием причины отказа.

3.3.3. В случае, если заявитель не представил документы, которые находятся в распоряжении государственных органов, органов местного самоуправления и подведомственных государственным органам или органам местного самоуправления организациях, уполномоченный специалист, при необходимости направления межведомственных запросов, направляет запросы по каналам межведомственного взаимодействия.

В случае поступления в Администрацию Локтевского района ответа органа государственной власти, органа местного самоуправления либо подведомственной органу государственной власти или органу местного самоуправления организации на межведомственный запрос, свидетельствующего об отсутствии документа и (или) информации, необходимых для предоставления разрешения на условно разрешенный вид использования земельного участка или объекта капитального строительства, если соответствующий документ не был представлен заявителем по собственной инициативе, Администрация Локтевского района направляет уведомление заявителю о получении такого ответа и предлагает заявителю представить документ и (или) информацию, необходимые для получения разрешения на условно разрешенный вид использования земельного участка или объекта капитального строительства в соответствии с пунктом 2.7.1 раздела II Административного регламента.

В случае непредставления заявителем такого документа и (или) информации в течение 30 календарных дней со дня направления уведомления, уполномоченный специалист отказывает в предоставлении муниципальной услуги.

3.3.4. После рассмотрения заявления и приложенных к нему документов, в том числе полученных ответов на направленные межведомственные запросы, уполномоченный специалист осуществляет подготовку проекта решения о предоставлении муниципальной услуги, а при установлении оснований, предусмотренных пунктом 2.12 Административного регламента, проект решения об отказе в предоставлении муниципальной услуги.

3.3.5. Результатом выполнения административной процедуры является направление документов в комиссию для организации проведения публичных слушаний. Максимальный срок выполнения указанной процедуры не должен превышать 10 дней.

3.4. Принятие решения о предоставлении или об отказе в предоставлении муниципальной услуги, информирование и выдача результата предоставления муниципальной услуги.

3.4.1. Основанием для начала административной процедуры является получение главой Администрации Локтевского района заключения комиссии с учетом результатов публичных слушаний.

На основании рекомендаций комиссии глава Администрации Локтевского района Алтайского края в течение трех дней со дня поступления таких рекомендаций принимает решение (постановление) о предоставлении разрешения на условно разрешенный вид использования или об отказе в предоставлении такого разрешения. Указанное решение подлежит опубликованию в порядке, установленном для официального опубликования муниципальных правовых актов, иной официальной информации, и размещается на официальном сайте муниципального образования Локтевский район Алтайского края в сети «Интернет».

3.4.2. Максимальный срок выполнения действий указанной процедуры не должен превышать 3-х дней со дня поступления рекомендаций комиссии.

3.4.3. Уполномоченный специалист сообщает заявителю (уполномоченному лицу) о готовности результата предоставления муниципальной услуги.

3.4.3.1. В случае предоставления муниципальной услуги при личном обращении, направлении заявления по почте после принятия решения о предоставлении либо об отказе в предоставлении муниципальной услуги, уведомление о принятом решении и о необходимости явиться за получением результата направляется заявителю почтой.

3.4.3.2. При обращении заявителя через Единый портал государственных и муниципальных услуг (функций) уведомление о принятом решении и о необходимости явиться за получением результата (уведомление о статусе заявления) направляется заявителю в «Личный кабинет» заявителя на Едином портале государственных и муниципальных услуг (функций) либо, по выбору заявителя, на электронную почту или путем направления СМС оповещения.

При этом выдача результата муниципальной услуги осуществляется по личному обращению заявителя с предоставлением подлинников всех документов, сканированные копии которых направлены в электронной форме, для их сверки между собой.

Сверка производится немедленно, после чего подлинники возвращаются заявителю уполномоченным специалистом. Копии документов после проверки их соответствия оригиналам заверяется уполномоченным специалистом.

3.4.3.3. В случае, если при предоставлении муниципальной услуги через Многофункциональный центр принято решение о предоставлении либо об отказе в предоставлении муниципальной услуги, Администрация Локтевского района:

1) направляет решение о предоставлении или об отказе в предоставлении муниципальной услуги в Многофункциональный центр, который сообщает о принятом решении заявителю и выдает соответствующий документ заявителю при его обращении в Многофункциональный центр (при отметке в заявлении о получении услуги в Многофункциональном центре);

2) сообщает о принятом решении заявителю и выдает соответствующий документ заявителю при его личном обращении, а также направляет в Многофункциональный центр уведомление, в котором раскрывает суть решения, принятого по обращению, указывает дату принятия решения (при отметке в заявлении о получении услуги в Администрации Локтевского района). В этом случае подлинники документов, прилагаемые к заявлению, не представляются.

3.4.3.4. Заявителю передаются документы, подготовленные Администрацией Локтевского района по результатам предоставления муниципальной услуги, а также документы, подлежащие возврату заявителю по завершению предоставления услуги (при наличии).

Выдача документов производится заявителю либо доверенному лицу заявителя при предъявлении документа, удостоверяющего личность, а также документа, подтверждающего полномочия по получению документов от имени заявителя (для доверенных лиц).

При выдаче документов заявитель дает расписку в получении документов, в которой указываются все документы, передаваемые заявителю, дата передачи документов.

3.4.3.5. В случае выявления в выданных в результате предоставления муниципальной услуги документах опечаток и ошибок уполномоченный специалист в течение 5 дней с момента обращения заявителя устраняет допущенные опечатки и ошибки, в течение 1 дня с момента внесения исправлений направляет либо вручает заявителю исправленные документы.

3.4.4. Результатом выполнения административной процедуры является:

1) выдача копии постановления Администрации Локтевского района о предоставлении разрешения на условно разрешенный вид использования земельного участка или объекта капитального строительства;

2) уведомление об отказе в предоставлении разрешения на условно разрешенный вид использования земельного участка или объекта капитального строительства.

Максимальный срок выполнения указанной процедуры не должен превышать 7 дней с даты подготовки результата предоставления муниципальной услуги.

IV. Формы контроля за исполнением Административного регламента

4.1. Контроль за предоставлением муниципальной услуги осуществляется в форме текущего контроля за соблюдением и исполнением ответственными должностными лицами Администрации Локтевского района положений Административного регламента, плановых и внеплановых проверок полноты и качества предоставления муниципальной услуги.

4.2. Порядок осуществления текущего контроля за соблюдением и исполнением ответственными должностными лицами положений Административного регламента и иных нормативных правовых актов, устанавливающих требования к предоставлению муниципальной услуги, а также за принятием решений ответственными должностными лицами осуществляется главой Администрации Локтевского района, начальником отдела по строительству и архитектуре Администрации Локтевского района.

4.3. Порядок и периодичность проведения плановых и внеплановых проверок полноты и качества предоставления муниципальной услуги, в том числе порядок и формы контроля за полнотой и качеством ее предоставления, осуществляется соответственно на основании ежегодных планов работы и по конкретному обращению.

При ежегодной плановой проверке рассматриваются все вопросы, связанные с предоставлением муниципальной услуги (комплексные проверки), или отдельные вопросы (тематические проверки).

Для проведения проверки полноты и качества предоставления муниципальной услуги формируется комиссия, состав которой утверждается постановлением Администрации Локтевского района.

Результаты деятельности комиссии оформляются в виде акта проверки полноты и качества предоставления муниципальной услуги (далее – Акт), в котором отмечаются выявленные недостатки и предложения по их устранению. Акт подписывается членами комиссии.

4.4. Ответственность муниципальных служащих Администрации Локтевского района и иных должностных лиц за решения и действия (бездействие), принимаемые (осуществляемые) в ходе предоставления муниципальной услуги.

По результатам проведенных проверок, в случае выявления нарушений прав заявителей, осуществляется привлечение виновных лиц к ответственности в соответствии с законодательством Российской Федерации.

Персональная ответственность должностных лиц Администрации Локтевского района закрепляется в их должностных инструкциях в соответствии с требованиями законодательства Российской Федерации.

V. Досудебный (внесудебный) порядок обжалования решений и действий (бездействия) органа, предоставляющего муниципальную услугу, а также должностных лиц, муниципальных служащих

5.1. Заявитель (его представитель) имеет право обжаловать решения и действия (бездействие) Администрации Локтевского района Алтайского края, предоставляющего муниципальную услугу, должностного лица либо муниципального служащего, принятые (осуществляемые) в ходе предоставления муниципальной услуги, в досудебном (внесудебном) порядке.

5.1.2. Заявитель может обратиться с жалобой, в том числе в следующих случаях:

- 1) нарушение срока регистрации запроса заявителя о предоставлении муниципальной услуги;
- 2) нарушение срока предоставления муниципальной услуги;
- 3) требование у заявителя документов, не предусмотренных нормативными правовыми актами Российской Федерации, нормативными правовыми актами Алтайского края и муниципальными правовыми актами для предоставления муниципальной услуги;
- 4) отказ в приеме документов, предоставление которых предусмотрено нормативными правовыми актами Российской Федерации, нормативными правовыми актами Алтайского края, муниципальными правовыми актами для предоставления муниципальной услуги, у заявителя;
- 5) отказ в предоставлении муниципальной услуги, если основания отказа не предусмотрены федеральными законами и принятыми в соответствии с ними иными нормативными правовыми актами Российской Федерации, нормативными правовыми актами Алтайского края, муниципальными правовыми актами;
- 6) за требование с заявителя при предоставлении муниципальной услуги платы, не предусмотренной нормативными правовыми актами Российской Федерации, нормативными правовыми актами Алтайского края, муниципальными правовыми актами;
- 7) отказ органа, предоставляющего муниципальную услугу, должностного лица органа, предоставляющего муниципальную услугу, в исправлении допущенных опечаток и ошибок в выданных в результате предоставления муниципальной услуги документах либо нарушение установленного срока таких исправлений.

5.2. Общие требования к порядку подачи и рассмотрения жалобы.

5.2.1. Жалоба подается заявителем в письменной форме на бумажном носителе либо в электронной форме на действия (бездействие) или решения, принятые в ходе предоставления муниципальной услуги, должностным лицом, муниципальным служащим на имя главы Администрации Локтевского района.

Жалоба на действия (бездействие) или решения, принятые уполномоченным специалистом рассматриваются главой Администрации Локтевского района Алтайского края и начальником отдела по строительству и архитектуре Администрации а Локтевского района.

5.2.2. Жалоба может быть направлена по почте, через Многофункциональный центр, официальный сайт Локтевского района Алтайского края, Единый портал государственных и муниципальных услуг (функций) в информационно-

телекоммуникационной сети «Интернет», а также может быть принята при личном приеме заявителя.

5.3. Жалоба должна содержать:

1) наименование органа, предоставляющего муниципальную услугу, должностного лица органа, предоставляющего муниципальную услугу, либо муниципального служащего, решения и действия (бездействие) которых обжалуются;

2) фамилию, имя, отчество (при наличии), сведения о месте жительства заявителя – физического лица либо наименование, сведения о месте нахождения заявителя – юридического лица, а также номер (номера) контактного телефона, адрес (адреса) электронной почты (при наличии) и почтовый адрес, по которым должен быть направлен ответ заявителю;

3) сведения об обжалуемых решениях и действиях (бездействии) органа, предоставляющего муниципальную услугу, должностного лица органа, предоставляющего муниципальную услугу, либо муниципального служащего;

4) доводы, на основании которых заявитель не согласен с решением и действием (бездействием) органа, предоставляющего муниципальную услугу, должностного лица органа, предоставляющего муниципальную услугу, либо муниципального служащего. Заявителем могут быть представлены документы (при наличии), подтверждающие доводы заявителя, либо их копии.

5.4. Жалоба подлежит рассмотрению в соответствии с действующим законодательством Российской Федерации.

5.5. По результатам рассмотрения жалобы глава Администрации Локтевского района принимает одно из следующих решений:

1) удовлетворяет жалобу, в том числе в форме отмены принятого решения, исправления допущенных Администрацией Локтевского района опечаток и ошибок в выданных в результате предоставления муниципальной услуги документах, возврата заявителю денежных средств, взимание которых не предусмотрено нормативными правовыми актами Российской Федерации, нормативными правовыми актами Алтайского края, муниципальными правовыми актами, а также в иных формах;

2) отказывает в удовлетворении жалобы.

5.6. Не позднее дня, следующего за днем принятия решения, указанного в п.5.5. Административного регламента, заявителю в письменной форме и по желанию заявителя в электронной форме направляется мотивированный ответ о результатах рассмотрения жалобы.

5.7. В ответе по результатам рассмотрения жалобы указываются:

а) наименование органа, предоставляющего муниципальную услугу, рассмотревшего жалобу, должность, фамилия, имя, отчество (при наличии) его должностного лица, принявшего решение по жалобе;

б) номер, дата, место принятия решения, включая сведения о должностном лице, решение или действие (бездействие) которого обжалуется;

в) фамилия, имя, отчество (при наличии) или наименование заявителя;

г) основания для принятия решения по жалобе;

д) принятое по жалобе решение;

е) в случае, если жалоба признана обоснованной, сроки устранения выявленных нарушений, в том числе срок предоставления результата муниципальной услуги;

ж) сведения о порядке обжалования принятого по жалобе решения.

5.8. Ответ по результатам рассмотрения жалобы подписывается уполномоченным на рассмотрение жалобы должностным лицом органа, предоставляющего муниципальную услугу.

По желанию заявителя ответ по результатам рассмотрения жалобы может быть представлен не позднее дня, следующего за днем принятия решения, в форме электронного документа, подписанного электронной подписью уполномоченного на рассмотрение жалобы должностного лица и (или) уполномоченного на рассмотрение жалобы органа, вид которой установлен законодательством Российской Федерации.

5.9. Основания для отказа в удовлетворении жалобы:

- а) наличие вступившего в законную силу решения суда, арбитражного суда по жалобе о том же предмете и по тем же основаниям;
- б) подача жалобы лицом, полномочия которого не подтверждены в порядке, установленном законодательством Российской Федерации;
- в) наличие решения по жалобе, принятого ранее в отношении того же заявителя и по тому же предмету жалобы.

5.10. Уполномоченный на рассмотрение жалобы орган вправе оставить жалобу без ответа в следующих случаях:

- а) наличие в жалобе нецензурных либо оскорбительных выражений, угроз жизни, здоровью и имуществу должностного лица, а также членов его семьи;
- б) отсутствие возможности прочитать какую-либо часть текста жалобы, фамилию, имя, отчество (при наличии) и (или) почтовый адрес заявителя, указанные в жалобе.

5.11. В случае установления в ходе или по результатам рассмотрения жалобы признаков состава административного правонарушения или преступления должностное лицо, наделенное полномочиями по рассмотрению жалоб, незамедлительно направляет имеющиеся материалы в органы прокуратуры.

Приложение 1

Информация
об Администрации Локтевского района Алтайского края

| | |
|--|---|
| Наименование органа местного самоуправления, предоставляющего муниципальную услугу | Администрация Локтевского района Алтайского края |
| Руководитель органа местного самоуправления, предоставляющего муниципальную услугу | Глава Администрации Локтевского района Глазунова Галина Петровна |
| Наименование структурного подразделения, осуществляющего рассмотрение заявления | Отдел по строительству и архитектуре Администрации Локтевского района |
| Руководитель структурного подразделения, осуществляющего рассмотрение заявления | Начальник отдела по строительству и архитектуре Администрации Локтевского района Крыжников И.В. |
| Место нахождения и почтовый адрес | ул. Миронова , 97а, г.Горняк, Локтевский район, Алтайский край, 658420. |
| График работы (приема заявителей) | Ежедневно с 8.00 до 17.00 часов Перерыв 13.00 до 13.48 часов. Выходные дни: суббота, воскресенье, праздничные дни |
| Телефон, адрес электронной почты | 8(385-86) 3-11-71, lokadm22@mail.ru |
| Адрес официального сайта органа местного самоуправления, предоставляющего муниципальную услугу (в случае отсутствия – адрес официального сайта муниципального образования) | www.loktevskiy-rn.ru. |

Региональный портал государственных и муниципальных услуг (функций) – www.gosuslugi22.ru;

Единый портал государственных и муниципальных услуг (функций) – www.22.gosuslugi.ru/pgu/;

Приложение 2

Информация
о федеральных органах исполнительной власти, органах исполнительной власти
Алтайского края, участвующих в предоставлении муниципальной услуги

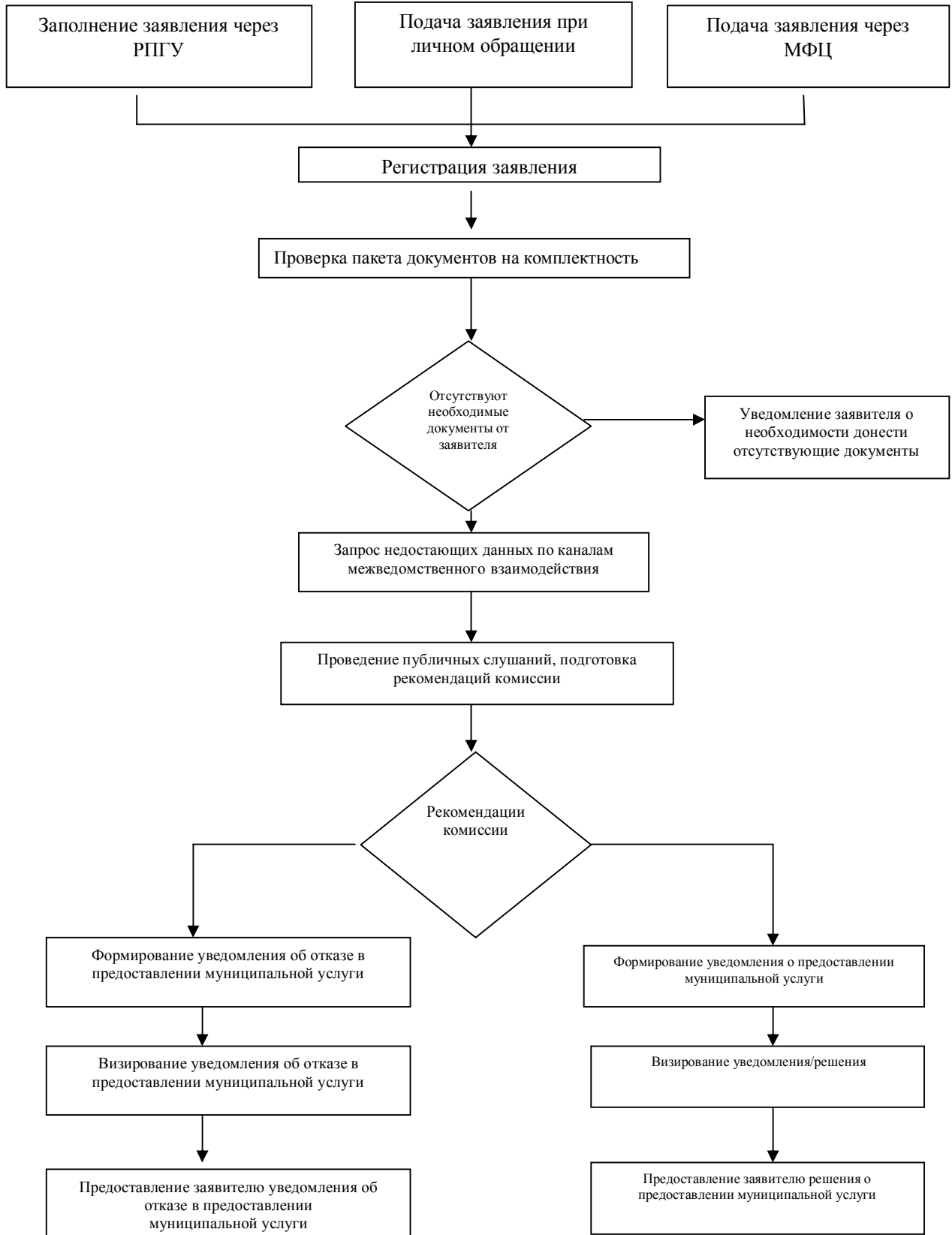
| Наименование органа: | Телефон | Адрес официального сайта | Адрес электронной почты |
|---|--------------------|--|--|
| Федеральная налоговая служба | +7 (495) 276-22-22 | http://nalog.ru | mns@nalog.ru |
| Управление Федеральной службы государственной регистрации, кадастра и картографии | 8 800 100 34 34 | https://rosreestr.ru | 00_uddfrs1@rosreestr.ru |
| ФГБУ «ФКП Росреестра по Алтайскому краю» | 8(385-2) 29-17-17 | www.to22.rosreestr.ru | 22_upr@rosreestr.ru |

Сведения о многофункциональных центрах
предоставления государственных и муниципальных услуг³

| | |
|---|--|
| Место нахождения и почтовый адрес | ул. Ленина, 10А, г.Горняк, Локтевский район, Алтайский край, 658420 |
| График работы | Понедельник – пятница: с 8.00 до 17.00 часов Суббота- воскресенье: выходные дни |
| Единый центр телефонного обслуживания | 8-800-775-00-25 |
| Телефон центра телефонного обслуживания | 8-385-86-30-607 |
| Интернет – сайт МФЦ | www.mfx22.ru |
| Адрес электронной почты | 26@mfc22.ru |

³ Органом местного самоуправления указываются сведения о тех многофункциональных центрах предоставления государственных и муниципальных услуг, с которыми заключено соглашение о предоставлении муниципальной услуги

**Блок-схема
последовательности административных процедур при предоставлении муниципальной
услуги по выдаче разрешения на условно разрешенный вид использования земельного
участка или объекта капитального строительства**



Приложение 5

Контактные данные для подачи жалоб в связи с предоставлением муниципальной услуги

| | | |
|-------------------------|-------------|---|
| Администрация района | Локтевского | Адрес: 658420, ул. Миронова, д.97А, город Горняк, Локтевский район, Алтайский край, телефон 8-385-86-3-14-72. Руководитель: Глава администрации города Глазунова Галина Петровна |
|-------------------------|-------------|---|

Приложение 6

В Администрацию
Локтевского района

от

(сведения о заявителе)*

Заявление

о предоставлении разрешения на условно разрешенный вид использования земельного участка или объекта капитального строительства

Прошу (просим) предоставить разрешение на условно разрешенный вид использования земельного участка или объекта капитального строительства:

(указываются предельные параметры разрешенного строительства,
реконструкции объектов капитального строительства)

расположенного по адресу: _____

(населенный пункт, улица, дом, корпус, строение)

(описание предполагаемого к строительству, реконструкции объекта капитального строительства с указанием расчета потребности в системах транспортного обслуживания и инженерно-технического обеспечения, характеристик земельного участка, неблагоприятных для застройки в соответствии с пунктом 1 статьи 40 Градостроительного кодекса Российской Федерации, в связи с которыми запрашивается разрешение на отклонение от предельных параметров, о запрашиваемых предельных параметрах, а также величине отклонений)

К заявлению прилагаются следующие документы:

- 1. _____
- 2. _____
- 3. _____
- 4. _____
- 5. _____
- 6. _____

Заявитель _____
(инициалы, фамилия)

(подпись)

(дата)

_____.

* Сведения о заявителе:

Для физических лиц (индивидуальных предпринимателей) указываются: фамилия, имя, отчество, реквизиты документа, удостоверяющего личность (серия, номер, кем и когда выдан), место жительства, номер телефона; для представителя физического лица указываются: фамилия, имя, отчество представителя, реквизиты доверенности, которая прилагается к заявлению.

Для юридических лиц указываются: наименование, организационно-правовая форма, адрес места нахождения, номер телефона, фамилия, имя, отчество лица, уполномоченного представлять интересы юридического лица, с указанием реквизитов документа, удостоверяющего эти полномочия и прилагаемого к заявлению.